



gm gooisemereren



Inhoud

1. Inleiding	3
2.Context	4
2.1. Het effect van detentie op het leven van een gedetineerde	4
2.2. De 5 basisvoorwaarden.....	4
2.2. De bieden van hulp aan (ex)-gedetineerden bij de terugkeer naar de maatschappij..	5
2.3. Gemeentelijke taak bij Detentie en Terugkeer.....	6
2.4. De coördinatie van het proces Detentie en Terugkeer als plustaak belegd bij het Zorg en Veiligheidshuis	7
3. De doorontwikkeling van het werkproces	8
3.1 Het gewenste werkproces Detentie & Terugkeer	10
4. Uitvoering van de doorontwikkeling van het werkproces	12
5. Borging van de regionale doorontwikkeling Detentie en Terugkeer.....	14
6.begroting	15

1. Inleiding

Jaarlijks keren meer dan tweehonderd gedetineerde inwoners terug naar de regio Gooi en Vechtstreek. Sommige van hen zitten enkele dagen gedetineerd. Anderen verblijven jarenlang in detentie. Een groot gedeelte van hen is onderdeel van een gezin dat achterblijft.

Sinds 2004 zijn gemeenten verantwoordelijk voor het bieden van hulp bij de terugkeer naar de maatschappij. In 2019 is het Bestuurlijk akkoord '[Kansen bieden voor re-integratie](#)' opgesteld. In dit akkoord is vastgelegd dat de re-integratie begint bij aanvang van de detentie. Het beschrijft de verantwoordelijkheid van de DJI (Dienst Justitionele Inrichtingen), de Reclassering en gemeenten.

In 2012 besloot het Districtelijk Veiligheidscollege Gooi en Vechtstreek (DVC) om de coördinatie van nazorg (ex-)gedetineerden van 2012 tot en met 2014 regionaal bij het Zorg en Veiligheidshuis Gooi en Vechtstreek (hierna ZVHGV) te beleggen. De regionale coördinatie nazorg (ex-)gedetineerden is in het samenwerkingsmodel als belangrijke randvoorwaarde opgenomen. Door kennis en middelen te bundelen, kan de nazorg aan (ex-)gedetineerden worden verbeterd. Dit project is destijds met (tijdelijke) landelijke gelden voor Regionale Coördinatie Nazorg Ex-gedetineerden gefinancierd. Vanwege het afbouwen van de landelijke doeluitkering werd overeengekomen dat de regionale coördinatie van de nazorg in 2014 geëvalueerd zou worden. Naar aanleiding hiervan is vervolgens besloten om de regionale coördinatie voor de jaren 2015 en 2016 voort te zetten. Het ZVHGV bleef ook na 2016 de coördinatie uitvoeren. In het beleidsplan [Bescherming en Opvang 2022-2025](#) is opgenomen dat de coördinatie van nazorg (ex-)gedetineerden regionaal bij het Zorg en Veiligheidshuis Gooi en Vechtstreek is belegd¹. Ook het DVC stemde op 23 maart 2023 (opnieuw) in met het bij het ZVHGV beleggen van deze plustaak.

In januari 2024 verscheen het evaluatierapport 'In de Bak? Samen aan de bak!'. Dit rapport beschrijft het huidige proces van vrijwillige nazorg aan (ex-)gedetineerden in de Gooi en Vechtstreek. In dit rapport zijn aanbevelingen voor een professionele doorontwikkeling van het huidige werkproces opgenomen. Naar aanleiding hiervan is een regionale werkgroep Detentie en Terugkeer gestart. Deze werkgroep streeft naar het optimaliseren van de vrijwillige nazorg aan (ex-)gedetineerden. Het doel hiervan is inwoners na een periode van detentie goed in de maatschappij te laten integreren en de kans op recidive te verminderen. Dit bereiken we door afspraken te formaliseren en het werkproces te stroomlijnen.

¹ Programmalijn 3 Een integrale benadering vanuit zorg en veiligheid, maatregel 25: Naar een optimaal ZVHGV (incl. re-integratie ex-gedetineerden)

2.Context

In 2021 dit zijn de meest recente cijfers) zijn in de regio Gooi en Vechtstreek ruim 220 uitgestroomde gedetineerden naar de regio Gooi en Vechtstreek teruggekeerd. Zij hebben van enkele dagen tot enkele jaren gedetineerd gezeten.

Overzicht:

Gemeente	Aantal instromers	Gemiddelde duur detentie	% gedetineerden korter dan 4 weken	% gedetineerden langer dan 4 weken
Hilversum	90	130 dagen	56%	44%
Gooise meren	29	153 dagen	52%	48%
Huizen	26	185 dagen	38%	62%
Laren	Minder dan 5	onbekend	onbekend	onbekend
Blaricum	6	onbekend	Onbekend	onbekend
Wijdemeren	10	Onbekend	Onbekend	Onbekend

De gemiddelde detentieduur in de regio Gooi en Vechtstreek is 156 dagen. Dit is langer dan de gemiddelde detentieduur in Nederland. Die beslaat 130 dagen.

2.1. Het effect van detentie op het leven van een gedetineerde

Bij de start van detentie stopt het reguliere loon uit werk of een uitkering. Tijdens detentie wordt voorzien in de basisbehoeften zoals, onderdak, voeding en kleding. Hierdoor wordt aangenomen dat de noodzaak voor uitkeringen of inkomensondersteuning tijdens detentieperiode wegvalt. Een andere reden is dat er anders dubbel gebruik wordt gemaakt van publieke middelen doordat gedetineerden zowel door de gevangenis als door een uitkering worden onderhouden. Dit systeem heeft echter nadelige gevolgen voor gedetineerden, omdat het betekent dat hun vaste lasten – zoals huur, energie, en andere betalingen – tijdens de detentieperiode niet meer voldaan worden. Dit kan leiden tot het ontstaan van schulden, het verlies van huisvesting en verdere financiële problemen. Deze gevolgen hebben vaak ook een negatief effect op de ‘achterblijvers’; gezinsleden van een inwoner die achterblijven wanneer hij of zij gedetineerd raakt.

2.2. De 6 basisvoorwaarden

Als gedetineerden na detentie in de maatschappij terugkeren, moeten zij opnieuw invulling geven aan een aantal essentiële voorwaarden om een stabiel leven op te kunnen bouwen. Het gaat om de volgende basisvoorwaarden:

- *Het beschikken over een identiteitsbewijs*
Een identiteitsbewijs is noodzakelijk om toegang te krijgen tot verschillende diensten, zoals zorg, uitkeringen, en werk. Zonder dit document wordt het lastig om formeel zaken te regelen en opnieuw te integreren in de samenleving
- *Het beschikken over een passend onderdak*
Stabiele huisvesting is de basis voor het opbouwen van een gestructureerd leven. Zonder een vaste woonplek dreigt de ex-gedetineerde dakloos te worden, wat de re-integratie aanzienlijk bemoeilijkt.

- *Het beschikken over een dagbesteding*
Werk, vrijwilligerswerk of scholing biedt structuur, verantwoordelijkheid en sociale betrokkenheid, en helpt bij het opbouwen van een legaal bestaan.
- *Het beschikken over een inkomen*
Toegang tot een bron van inkomsten, via werk of een uitkering, is noodzakelijk om in levensonderhoud te voorzien en financiële stabiliteit te bereiken. Dit helpt ook om mogelijke schulden te voorkomen of af te betalen.
- *Het beschikken van ondersteuning voor het oplossen van schulden*
Veel ex-gedetineerden hebben tijdens hun detentie schulden opgebouwd. Adequate schuldhelpverlening is essentieel om financiële problemen aan te pakken en een nieuwe start zonder schulden mogelijk te maken.
- *Sociaal Netwerk*

Bij het organiseren van bovengenoemde voorwaarden zijn ex-gedetineerden vaak afhankelijk van verschillende instanties en loketten. Veel ex-gedetineerden hebben moeite met het coördineren van deze complexe processen en hebben daarom hulp nodig bij het op orde brengen van hun leven na detentie. Het bieden van hulp kan terugval in de criminaliteit voorkomen.

2.2. De bieden van hulp aan (ex)-gedetineerden bij de terugkeer naar de maatschappij.

Landelijk vervalt 47% van de ex-gedetineerden binnen twee jaar opnieuw in crimineel gedrag (hierna benoemd als recidive). Uit [onderzoek](#) blijkt dat het bieden van ondersteuning bij het organiseren van de zes basisvoorwaarden die kans op recidive verkleint. Het gaat dan om huisvesting, dagbesteding, schulden, inkomen, ID bewijs en het sociale netwerk.

In juli 2019 hebben Dienst Justitiële Inrichtingen (DJI), de reclassering en gemeenten het bestuurlijk akkoord 'Kansen bieden voor re-integratie' ondertekend. Een intensieve samenwerking tussen de driehoek DJI – gemeenten - reclassering (en waar nodig met politie, OM en zorg) vormt een stabiele basis voor een succesvolle re-integratie van (ex)-gedetineerden. Deze samenwerking moet leiden tot een integraal re-integratieplan dat in een vroegtijdig stadium en in gezamenlijkheid is opgesteld. Het uitgangspunt hierbij is dat detentie een fase is in iemands leven. Interventies tijdens detentie moeten zoveel mogelijk erop zijn gericht om ondersteuning van voor en na detentie te kunnen vervolgen. De doelgroep van het bestuursakkoord zijn alle volwassenen (18 jaar en ouder) die terugkeren uit detentie.

Onderdeel van de doelgroep zijn ook de gedetineerden die tijdens detentie geen hulp wensen en de gedetineerden die bij hun terugkeer nog steeds een gevaar vormen voor de openbare orde en veiligheid (de zogenaamde hoog risicopersonen). Deze gedetineerden hebben vaak allerlei complexe problemen. En bij terugval zijn er grote risico's op overlast en criminaliteit in de wijken. De Dienst Justitiële Inrichtingen (DJI) kan bij dergelijke zorgen een 18B- of BIJ-melding maken (zie kader voor uitleg) die is bestemd voor de Burgermeester van de betreffende gemeente. Het doel van deze meldingen is om op tijd te kunnen beoordelen of de

18b melding:
meldingen over ernstige zorgen omtrent het gedrag van een gedetineerden in detentie en het risico op geweld of zedendelicten na detentie.

BIJ melding:
melding van over terugkeer van ex-gedeteneerde van zeden- en zware geweldsdelicten in de gemeente

terugkeer gevolgen heeft voor de verstoring van de openbare orde. Dit is niet alleen bedoeld voor de bescherming van de belangen van de samenleving en het slachtoffer, maar ook ter voorkoming van problemen voor de (ex-)gedetineerden. De burgemeester beslist vervolgens of er maatregelen moeten worden getroffen om deze verstoringen te voorkomen. Een van de maatregelen kan zijn om aan te sluiten bij het reguliere proces van Detentie en Terugkeer.

DJI meldt slechts enkele keren per jaar een zorg in het kader van 18b of BIJ. Het is op dit moment niet duidelijk of hiermee de zorgen altijd met gemeenten worden gedeeld. Daarnaast is de aard en de omvang van de problematiek van de doelgroep in de Gooi en Vechtstreek nu onvolledig, omdat de meldingen en zorgen niet op een vaste wijze worden geregistreerd. Daar komt bij dat de samenwerking tussen het gemeentelijk veiligheidsdomein en het gemeentelijk sociaal domein bij deze doelgroep nog niet optimaal is. Hierdoor ontbreekt het aan een integrale aanpak.

De burgermeesters kunnen de bevoegdheid mandateren aan bijvoorbeeld het Zorg en Veiligheidshuis. Dit heeft als voordeel dat een zorg in het kader van 18b of BIJ op een centrale plek terecht komt. Hierdoor kan regie gevoerd worden op het in kaart brengen van de risico's en de inzet van interventies. De gedetineerden met een hoog risico profiel vragen meestal niet zelf om hulp, omdat ze dat niet willen of niet kunnen. Om die reden is het belangrijk om met deze gedetineerden in contact te komen en goed gebruik te maken van de detentieperiode. Zodat zij kunnen werken aan het verbeteren van hun perspectief en andere, positieve(re) keuzes maken, waardoor de kans op terugval in de criminaliteit afneemt.

2.3. Gemeentelijke taak bij Detentie en Terugkeer

Gemeenten hebben de verantwoordelijkheid voor het voeren van de regie op hele proces van re-integratie van hun ex-gedetineerden.

Daarnaast zijn in het bestuurlijk akkoord afspraken gemaakt over de inspanningen die de organisaties leveren voor het vervullen van de zes basisvoorwaarden. Voor gemeenten betekent dit het volgende:

Basisvoorwaarden	Inspanning
ID bewijs	Gemeenten spannen zich in om de gedetineerde vóór het verlaten van de penitentiaire inrichting (PI) een geldig ID-bewijs te verstrekken
Huisvesting	<ol style="list-style-type: none"> 1. Gemeenten zorgen zo veel mogelijk voor continuïteit van bestaande huisvesting/onderdak bij kortdurende detentie. 2. De gemeente stimuleert dat eventuele huidige woonruimte na detentie voor de gedetineerde beschikbaar kan blijven. 3. Gemeenten ondersteunen de gedetineerde bij het vinden van passend onderdak en spannen zich (in samenwerking met zorgaanbieders en woningbouwcorporaties) in om tijdig passende huisvesting te vinden. 4. Gemeenten nemen de huisvestingsbehoefte van ex-gedetineerden mee in hun woon(zorg)visie en vertalen deze naar passende prestatieafspraken met woningcorporaties en verhuurdersorganisaties. 5. Wanneer gedetineerden onderdak kunnen vinden in hun eigen netwerk, passen gemeenten waar mogelijk maatwerk toe bij de kostendelersnorm. 6. Gemeenten zijn – zo nodig middels een briefadres - verantwoordelijk voor inschrijving in de Basisregistratie Personen (BRP).

	7. Als een gedetineerde tijdens detentie wordt ingeschreven in de gemeente waar de PI gevestigd is, zorgt de gemeente waar de betrokkene stond ingeschreven c.q. ingeschreven moet worden, ervoor dat deze zich na einde detentie kan inschrijven in de BRP en indien nodig een aanvraag om bijstand kan indienen
Inkomen	<ol style="list-style-type: none"> 1. De gedetineerde met een uitkering moet deze tijdig stop (laten) zetten en tijdig een aanvraag voor een nieuwe uitkering na detentie indienen. 2. Indien de gedetineerde na detentie werkloos blijft of dreigt te raken en een (hernieuwd) beroep op een bijstandsuitkering op grond van de Participatiewet moet doen, moet de gedetineerde een aanvraag tot een uitkering indienen. De gemeente spant zich ervoor in om bij ontslag uit de PI – zo nodig – zo snel mogelijk een uitkering te verlenen. 3. De gemeente ondersteunt de gedetineerde zo nodig bij het vinden van een oplossing voor diens schuldenproblematiek en adviseert de PI hierover. De gemeente heeft hierbij de regie.
Zorg	De reclassering en gemeente leveren ten behoeve van deze screening informatie aan over of er al sprake was van lopende zorgtrajecten die gecontinueerd moeten worden.
Werk/dagbesteding	De drie partijen zoeken samenwerking met het bedrijfsleven en non-profit instellingen om de kans op aansluiting op de arbeidsmarkt tijdens en na detentie te vergroten
Schulden	De gemeente ondersteunt de gedetineerde zo nodig bij het vinden van een oplossing voor diens schuldenproblematiek en adviseert de PI hierover. De gemeente heeft hierbij de regie.
Sociaal Netwerk	Gemeenten ondersteunen zo nodig en waar mogelijk, o.a. vanuit de Wmo, de gedetineerde bij het onderhouden, verstevigen, herstellen of opbouwen van het sociaal netwerk. Het betrekken van steun uit de eigen sociale omgeving van de gedetineerde bij de re-integratie is essentieel (systeemgericht werken).

2.4. De coördinatie van het proces Detentie en Terugkeer als plustaak belegd bij het Zorg en Veiligheidshuis

Sinds 2012 is de coördinatie van de het proces Detentie en Terugkeer belegd bij het Zorg en Veiligheidshuis. Het centraal beleggen van de regie op het proces heeft meerdere voordelen:

1. **Regionaal meldpunt van de detentiemelding:** het Zorg en Veiligheidshuis fungeert als regionaal punt voor het ontvangen van detentiemeldingen en het opstellen van plannen voor Detentie en Terugkeer (D&R plan). In dit plan worden de hulpvragen op de basisvoorwaarden beschreven. Aan de hand hiervan wordt bepaald welke interventies er moeten worden opgestart.
2. **Coördinatie van de informatie en het opstellen van het plan van aanpak:** het Zorg en Veiligheidshuis verzameld de informatie die nodig is voor het opstellen van het D&R plan. Deze informatie wordt bij verschillende ketenpartners uitgevraagd. Door deze informatiestroom tussen de verschillende ketenpartners te coördineren, wordt de samenwerking verbeterd. Dit zorgt ervoor dat de gedetineerde de benodigde ondersteuning krijgt voor het invullen van de basisvoorwaarden.

3. **Verbinding met gemeenten:** Het Zorg en Veiligheidshuis is de centrale schakel naar de gemeenten DJI en de Reclassering, die verantwoordelijk zijn voor het uitvoeren van het D&R plan.

Het beleggen van de plustaak bij het Zorg en Veiligheidshuis is wel formeel besloten, maar er zijn geen criteria of uitgangspunten meegegeven. De ondersteuning van gedetineerden is een gemeentelijke taak waarvoor het Zorg en Veiligheidshuis niet is gemandateerd. Ook ontbreekt het aan een duidelijke opdrachtverlening. Hierdoor bestaat er onduidelijkheid wie welke taken op zich neemt en of deze in lijn zijn met de gemaakte afspraken.

3. De doorontwikkeling van het werkproces

Detentie kan een groot effect hebben op het leven van gedetineerden. Niet elke gedetineerde lukt het om zelfstandig weer het leven op te bouwen met een risico op terugval in de criminaliteit tot gevolg. Het bieden van ondersteuning is om die reden belangrijk. Dit biedt perspectief en verkleint de kans op recidive. Met het huidige werkproces worden diverse inspanningen verricht om deze ondersteuning te faciliteren.

Het evaluatierapport "**In de Bak? Samen aan de Bak!**" benadrukt echter dat er kansen zijn om het huidige werkproces verder te ontwikkelen met als doel de dienstverlening beter te coördineren en af te stemmen op de behoefte van de gedetineerden en hun gezinnen. Hierdoor kunnen professionals de dienstverlening effectiever maken, wat uiteindelijk resulteert in een betere ondersteuning van de betrokken inwoners.

Een effectief werkproces begint met duidelijke uitgangspunten. Deze vormen de basis voor het creëren van een gestructureerde en doelgerichte aanpak. In het huidige werkproces ontbreken deze uitgangspunten. Dit leidt tot het ontbreken samenwerking, eigenaarschap en regie op het proces.

Het formaliseren van het werkproces start daarom met het formuleren van deze uitgangspunten. Deze uitgangspunten vloeien voort uit diverse landelijke wetgeving en afspraken. Ook zijn er regionaal en lokaal diverse beleidsprincipes geformuleerd die met dit werkproces worden geconcretiseerd. Deze uitgangspunten en beleidsprincipes zijn omgezet naar een ambitie van de regionale gemeenten op het werkproces Detentie en Terugkeer. Deze ambitie richt zich niet alleen op het verbeteren van de ondersteuning tijdens en na detentie, maar ook op het creëren van een samenhangende aanpak die inspeelt op de specifieke behoeften van gedetineerden en hun gezinnen

Doelstellingen voor dit werkproces zijn:

- **Het bieden van perspectief aan gedetineerden die terugkeren naar de regio Gooi en Vechtstreek.** Gedetineerden hebben tijdens de detentieperiode beperkte toegang tot middelen en netwerken die nodig zijn om de basisvoorwaarden op orde te krijgen. Deze beperkingen maken het voor hen lastig om zich voor te bereiden op de re-integratie. Het voorkomen van de effecten van detentie, zoals dakloosheid en het opbouwen van schulden en het bieden van ondersteuning bij de voorbereiding op terugkeer naar de samenleving zijn essentiële stappen in het bevorderen van een succesvolle re-integratie van ex-gedetineerden. Dit draagt direct bij aan het bieden van perspectief op een stabiel en zelfredzaam leven.

- **Verminderen van de kans op terugval in de criminaliteit.** Het bieden van ondersteuning van (ex)-gedetineerden op de zes basisvoorwaarden heeft een positief effect op het recidive risico.
- **Dienstverlening vanuit een integrale samenwerking op het gebied van wonen, welzijn, zorg, werken & inkomen en veiligheid.** Het werkproces Detentie en Terugkeer is een domein overstijgende aanpak dat vraagt om samenwerking om de re-integratie van ex-gedetineerden soepel te laten verlopen. Door de samenwerking kan daarnaast een tijdige inschatting worden gemaakt van eventuele veiligheidsrisico's zowel op het vlak van recidive als op maatschappelijke teloorgang waardoor gepaste interventies ingezet kunnen worden. Ook draagt de samenwerking bij aan het signaleren en oplossen van knelpunten in het proces.

De ambitie op de uitvoering van Detentie en Terugkeer in de Regio Gooi en Vechtstreek

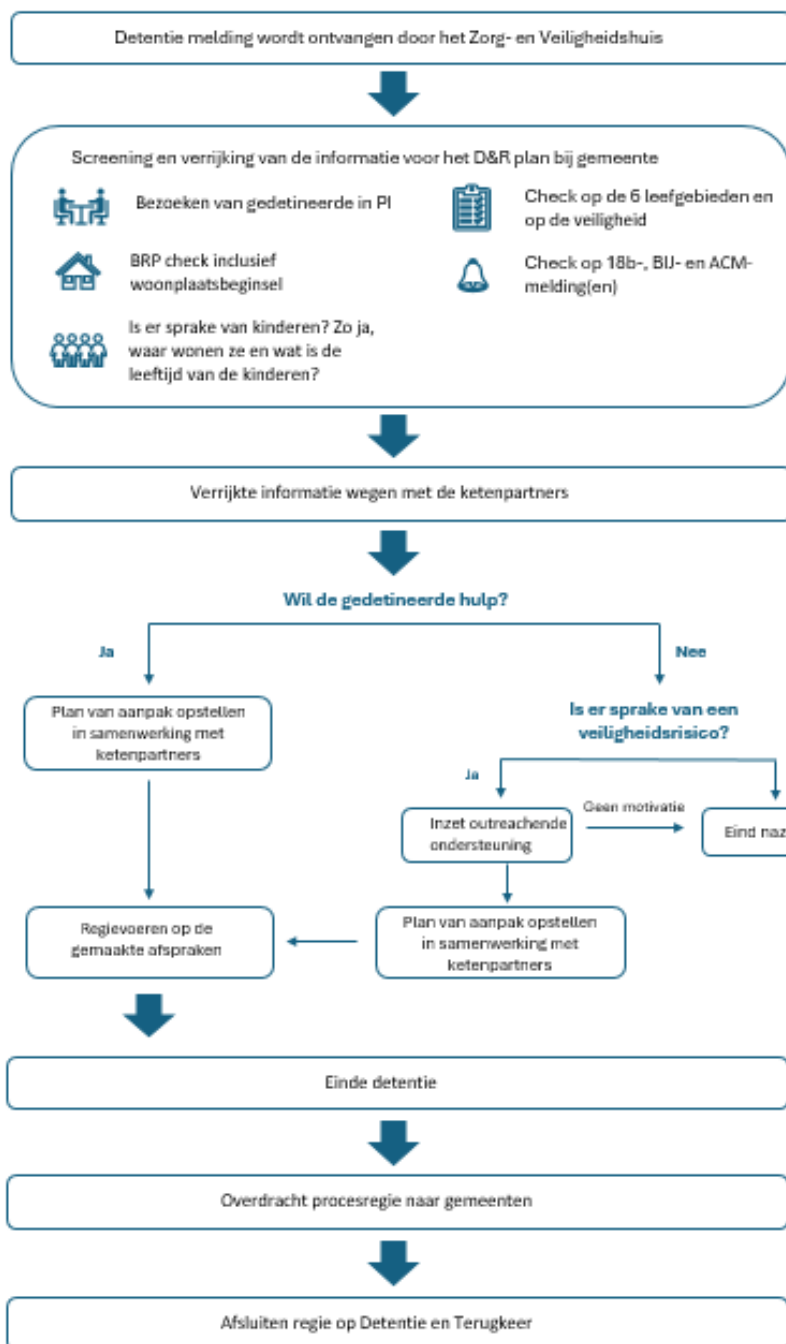
De gemeenten in de regio Gooi en Vechtstreek bieden een integrale aanpak aan alle volwassen gedetineerden die na detentie terugkeren naar de Gooi en Vechtstreek. De aanpak is gericht op het bieden van ondersteuning bij de invulling van de 6 basisvoorwaarden. Het doel is om de negatieve gevolgen van detentie op het leven van de gedetineerden te beperken en hen te helpen bij hun terugkeer in de maatschappij. Dit draagt bij aan het verkleinen van het risico op terugval in crimineel gedrag.

De ondersteuning wordt actief aangeboden vanaf dag 1 van detentie en eindigt wanneer de hulpvragen op de zes basisvoorwaarden zijn geregeld. Er wordt vanuit het Zorg en Veiligheidshuis regie gevoerd op het opstellen van het plan van aanpak. Gemeenten voeren de regie op de uitvoering van het plan van aanpak. Hierdoor kan een naadloze en effectieve begeleiding worden gewaarborgd. Dit zorgt ervoor dat de gedetineerden en hun gezinnen sneller toegang krijgen tot de benodigde ondersteuning.

3.1 Het gewenste werkproces Detentie & Terugkeer

Op basis van de geformuleerde ambitie en doelstellingen is het huidige werkproces aangepast. Dit werkproces staat hieronder schematisch weergegeven.

Regionaal werkproces Detentie & Terugkeer



Toelichting op het werkproces

Op het moment dat iemand uit de Veiligheidsregio Gooi- en Vechtstreek in detentie komt, ontvangt het Zorg- en Veiligheidshuis via het systeem Injus de melding 'begin detentie' en het informatieblad. Dit informatieblad bevat een beperkt aantal toegespitste gegevens over de vijf basisvoorwaarden ingevuld door de Dienst Justitionele Inrichtingen (DJI). De melding stelt gemeenten in staat om met haar gedetineerde burgers in contact te treden en ondersteuning te bieden. Na ontvangst van de detentiemelding vindt er een bezoek plaats en worden de hulpvragen van de gedetineerde tijdens een gesprek in kaart gebracht. Wordt de gedetineerde bezocht voor een gesprek met de gedetineerden over zijn hulpvragen.

Parallel aan het bezoeken van de gedetineerde vindt er een screening en verrijking van informatie over de gedetineerde plaats. Tijdens deze fase wordt er bij de desbetreffende gemeente informatie opgehaald voor het D&R plan. In de Basisregistratie Personen (BRP) wordt gekeken of de gedetineerde beschikt over een eigen woning of een inschrijfadres. Om het re-integratietraject te bevorderen, dient er vroegtijdig zicht te komen op de gemeente van herkomst. Ook wordt er nagegaan of de gedetineerde kinderen heeft en als dit zo is, welke leeftijd de kinderen hebben. Met deze informatie kan worden bepaald of hulp voor de achterblijvers van de gedetineerde ingezet moet worden. Verder wordt de informatie rondom de zes leefgebieden aangevuld en wordt een risicotaxatie gemaakt voor het waarborgen van de veiligheid van de gedetineerden en zijn omgeving. Onderdeel hiervan is de check op een 18b-, BIJ-melding. Alle informatie wordt door het ZVHGV verzameld en bijgehouden in het dossier van de gedetineerde.

Vervolgens wordt de verrijkte informatie gewogen met enkele relevante ketenpartners. Deze fase start met de vraag of de gedetineerde hulp wil of niet. Indien de gedetineerde hulp wil wordt er in samenwerking met relevante ketenpartners een plan van aanpak opgesteld voor het re-integratieproces. De procesregisseur van het ZVHGV voert de regie op de gemaakte afspraken. Op het moment dat de gedetineerde geen hulp wil, wordt er een inschatting gemaakt of er sprake is van een veiligheidsrisico. Onder het veiligheidsrisico valt zowel het risico op recidive als de kans op maatschappelijke teloorgang. Bij een veiligheidsrisico wordt er in eerste instantie outreachende ondersteuning ingezet. Deze outreachende ondersteuning is een vorm van zorgverlening die zich met name richt op zorgmijders. Door middel hiervan wordt er contact gelegd met de (ex-)gedetineerde en is er tijd om vertrouwen te winnen en een relatie op te bouwen, om de zorgmijdende gedetineerde alsnog richting hulpverlening te bewegen. Indien de (ex-)gedetineerde van gedachte verandert en open staat voor hulpverlening wordt er een plan van aanpak opgesteld in samenwerking met relevante ketenpartners. Zo niet, dan wordt de ondersteuning beëindigd. De hulp immers vrijblijvend.

Aan het einde van de detentie ontvangt het ZVHGV een Injus-melding 'einde detentie' zodat ze op de hoogte zijn dat gedetineerde de Penitentiaire Inrichting (PI) verlaat. Op dat moment wordt de procesregie van het ZVHGV overgedragen naar de betrokken gemeente en sluit het ZVHGV het traject van Detentie en Terugkeer af. Uitzonderingen hierop zijn casuïstiek die reeds bij het ZVHGV bekend zijn of wanneer casuïstiek vanuit het proces van Detentie en Terugkeer naar het ZVHGV wordt opgeschaald.

4. Uitvoering van de doorontwikkeling van het werkproces

Voor de doorontwikkeling zijn activiteiten geformuleerd om het proces van Detentie en Terugkeer binnen de regio Gooi en Vechtstreek te verbeteren.

Het doel van deze activiteiten is het versterken van de samenwerking tussen de partners en het beperken van het effect van de detentieperiode op het leven van een gedetineerde. Dit draagt bij aan soepelere terugkeer naar de maatschappij waardoor de kans op recidive afneemt. De betrokkenheid en de zichtbaarheid van de gemeenten uit de regio Gooi en Vechtstreek bij deze doelgroep wordt vergroot door vanaf de start van detentie contact te leggen met de gedetineerden en ondersteuning te bieden.

Actielijn 1: De basis op orde Zorg en Veiligheidshuis

- **Het versterken van de samenwerking tussen alle ketenpartners**

We gaan het hierboven beschreven werkproces nader uitwerken en de processen inrichten. Hiervoor maken we afspraken met alle ketenpartners over de samenwerking en ieders rol binnen het proces. Dit leggen we vast in werkafspraken en werkprocessen. Hiermee geven we gestructureerd uitvoering aan het werkproces. Bijkomend effect is dat het bijdraagt aan de verbondenheid en eigenaarschap bij alle partners in de uitvoering van de taak.

- **Monitoring & Analyse van data voor bijsturing op uitvoering van de taak en ontwikkeling van interventies**

Het ZVHGV gebruikt voor de reguliere taken een digitaal ondersteuningssysteem ter bevordering van de integrale samenwerking en het delen van privacygevoelige informatie. Dit systeem wordt ook binnen enkele regionale gemeenten gebruikt. Dit systeem zal worden uitgebreid zodat het nog beter kan worden ingezet voor uitvoering van de gemeentelijke taak bij Detentie en Terugkeer. De informatie die hiermee wordt verzameld, kan worden ingezet om de situatie te analyseren op de basisvoorwaarden bij start detentie en nadat het plan van aanpak is uitgevoerd. Dit biedt inzicht voor bijsturing van het proces, input voor beleidsvorming en het ontwikkelen van interventies. Met deze informatie wordt jaarlijks een rapportage opgesteld en biedt informatie voor bijsturing van het werkproces

- **Opstellen van een privacyprotocol**

Voor een effectieve samenwerking is het delen van informatie essentieel. In een privacyprotocol leggen we de afspraken vast rondom de uitwisseling en het verdere gebruik van persoonsgegevens tussen en door verschillende partijen die betrokken zijn bij het werkproces Detentie en Terugkeer.

- **Opstellen van communicatiemateriaal**

We ontwikkelen communicatiemateriaal om gedetineerden te informeren over de regelzaken bij terugkeer uit detentie en de lokale maatschappelijke partners die hierbij hulp kunnen bieden. De communicatiemiddelen worden afgestemd op de lokale situatie van een regiogemeente.

Actielijn 2: Basis op orde Gemeenten

- **Uitvoeren van de gemeentelijke inspanningen uit het bestuursakkoord**
Elke gemeente implementeert de afgesproken inspanningen uit de Handreiking Bestuurlijk akkoord Re-integratie van (ex-) gedetineerde burgers in hun uitvoeringsorganisatie en voert beleid dat bijdraagt aan de ondersteuning van (ex)-gedetineerden.
- **Centrale punt bij iedere gemeente voor regie op de uitvoering van plan van aanpak**
Binnen elke gemeente wordt in de uitvoeringsorganisatie een centraal aanspreekpunt aangewezen waarbij het Zorg en Veiligheidshuis informatie over zowel zorg en veiligheid over de gedetineerde kan opvragen. Dit is ook de plek waar de regie op de uitvoering van het plan van aanpak wordt belegd.
- **Opstellen van regionale afspraken voor de bepaling van de gemeente van herkomst.**
De landelijke geldende normen voor de bepaling van de gemeente van herkomst worden door elke gemeente verschillend geïnterpreteerd. Dit kan leiden tot situaties waarbij gedetineerden door geen enkele gemeente wordt erkend als inwoners. Hierdoor heeft gedetineerden geen toegang tot voorzieningen. Duidelijkheid over de gemeente van herkomst draagt daarom bij aan een soepele terugkeer naar de maatschappij. Voor het bepalen van de gemeente van herkomst wordt de definitie uit [het samenwerkingsmodel nazorg aan ex-gedetineerden als uitgangspunt genomen](#).

Actielijn 3: Risico personen

- **Mandatering Zorg- en Veiligheidshuis 18b en BIJ meldingen.**
Iedere gemeente mandateert het Zorg en Veiligheidshuis voor het ontvangen van 18B en BIJ meldingen, zodat het Zorg en Veiligheidshuis regie kan voeren op het in kaart brengen van de risico's en het organiseren van passende interventies in samenwerking met de ketenpartners. Samen met DJI en het veiligheidsdomein van de gemeenten wordt daarnaast onderzoek gedaan naar de doorontwikkeling van het proces rondom de 18b en BIJ meldingen met als doel dat alle zorgen over gedetineerden worden gemeld.

Inzicht verkrijgen in aard en omvang van doelgroep.

Het Zorg en Veiligheidshuis gaat een regionale database inrichten, invullen en beheren voor het verkrijgen van inzicht. Met de hierin opgenomen gegevens wordt een analyse van de doelgroep gemaakt. Gemeenten leveren de informatie die nodig is voor de database. Hiervoor wordt bij een detentiemelding bij het veiligheids- en het sociaal domein informatie opgevraagd. Als op basis van de weging van deze informatie een veiligheidsrisico wordt gesignaleerd, wordt bij de politie navraag gedaan voor een nadere duiding van het risico. In een privacyconvenant worden met alle ketenpartners, inclusief de politie en de reclassering afspraken gemaakt over de informatie-uitwisseling. Voor een effectieve uitvoering van dit proces gaan we de samenwerking met al deze partners versterken.

- **Het ontwikkelen van een aanpak voor gedetineerde zonder strafrechtelijk kader**
- We zetten outreachende ondersteuning in bij gedetineerden die niet open staan voor ondersteuning en waarbij wel sprake is van een veiligheidsrisico. De ondersteuning richt zich op het vergroten van de motivatie om toe te werken naar een stabiel leven. We onderzoeken of het huidige aanbod in de regio passend en toereikend om deze doelgroep te bedienen en brengen hier waar nodig verbetering in aan. Wanneer een gedetineerde vervolgens wel openstaat voor ondersteuning zal alsnog een plan van aanpak worden opgesteld.
- We integreren de weging en aanmelding voor de lokale persoonsgerichte aanpak (PGA Lokaal en de regionale persoonsgerichte aanpak (TOP X)) binnen het werkproces Detentie en Terugkeer

5. Borging van de regionale doorontwikkeling Detentie en Terugkeer

Na vaststelling wordt het werkproces vanaf 2025 geïmplementeerd binnen het Zorg en Veiligheidshuis en de regionale gemeenten. Voor een effectieve doorontwikkeling van dit plan is de borging van groot belang. Het waarborgen van de implementatie garandeert dat alle betrokken partijen hun verantwoordelijkheden nakomen en dat de ondersteuning van gedetineerden bij hun re-integratie goed is geregeld.

De implementatie en monitoring van het werkproces bestaat uit verschillende onderdelen:

- **Werkgroep Detentie en Terugkeer**
De werkgroep Detentie en Terugkeer die in het leven is geroepen voor het opstellen van dit plan blijft ook tijdens de implementatiefase bestaan. De opdracht van deze werkgroep is het monitoren van de implementatie en bijsturen van de strategie waar nodig. De leden zijn ambtenaren van regionale gemeenten uit het veiligheids- en het sociaal domein. Zij zijn binnen de gemeenten ook de ambassadeur van de lokale doorontwikkeling van het werkproces. In de werkgroep zijn de Reclassering en Dienst Justitionele Inrichting ook vertegenwoordigd. Het ZVHGV is voorzitter en secretaris van de werkgroep.
- **Verantwoordelijkheid regionale gemeenten**
Elke regionale gemeente draagt zelf zorg voor de lokale implementatie en doorontwikkeling van het werkproces. Dit vraagt een afgestemd gemeentelijk beleid dat gericht is op het ondersteunen van gedetineerden bij hun re-integratie.
- **Randvoorwaarden voor lokale borging**
Voor een effectieve uitvoering van het plan zijn er enkele belangrijke randvoorwaarden:
 - A. Iedere gemeente maakt een vertaalslag van de regionaal vastgestelde uitgangspunten voor het lokale beleid en bijbehorende regelgeving, die de re-integratie van gedetineerden stimuleert.
 - B. Het Zorg en Veiligheidshuis krijgt één aanspreekpunt per gemeente voor het verzamelen van informatie over gedetineerden en voor het warm kunnen overdragen van het plan van aanpak bij het einde van de detentie. Dit aanspreekpunt dient tevens als brugfunctie tussen het lokale zorg- en veiligheidsdomein.

- **Beleidsplan Bescherming en opvang**

Voorstel is om de sturing en de randvoorwaarden voor Detentie en Terugkeer in het nieuwe beleidsplan Bescherming en Opvang 2026-2033 op te nemen. Detentie en Terugkeer dient concreet in dit nieuwe plan te worden verankerd en van regionale beleidscapaciteit voorzien te worden.

6. Financiën

De kosten van het uitvoeren van de plustaak² Detentie en Terugkeer door het Zorg en Veiligheidshuis bedragen € 190.000,-. Deze kosten worden reeds deels vanuit de begroting Bescherming en Opvang en deels vanuit de Van Der Staaij-middelen bekostigd.

² Basistaken van alle Zorg- en Veiligheidshuizen in Nederland:

- Faciliteren en regisseren van casusoverleggen waar complexe, domeinoverstijgende casuïstiek wordt besproken en verder opgepakt;
- Functioneren als vraagbaak en expertisenetwerk voor multidisciplinaire zorg- en veiligheidsproblematiek voor ketenpartners en professionals;
- Signaleren van relevante knelpunten, trends en ontwikkelingen en hierover aan bestuurders en sleutelpartners adviseren

Plustaken Zorg- en Veiligheidshuis Gooi en Vechtstreek:

- Radicalisering;
- Procescoördinatie Detentie en Terugkeer