

Algemeen	
Onderwerp	Programma Gezondheid & Ondersteuning
Verspreiden	Nee
Contactpersoon	Marielle Stitzinger
Eenheid	Sturing
E-mail	m.stitzinger@regiogv.nl
Kenmerk	22.0005150
Datum	18 november 2022

Voorstel

Nummer	Omschrijving
Voorstel 1.	Vaststellen van het programma Gezondheid & Ondersteuning
Voorstel 2.	GALA/SPUK individueel aanvragen op alle onderdelen

Behandeling

Datum	Overleg	Doel	Conclusie
29-06-22	Directie-overleg	Adviseren	Meer afstemming nodig over de regionale onderwerpen
14-07-22	Portefeuillehoudersoverleg	Bespreken	Werksessies houden
01-12-22	Directie-overleg	Adviseren	
15-12-22	Portefeuillehoudersoverleg	Vaststellen	

Toelichting

Beknopte toelichting

Voor ligt het programma Gezondheid & Ondersteuning 2022-2026. In dit programma van de gemeenten Blaricum, Eemnes, Gooise Meren, Hilversum, Huizen, Laren, Wijdmeren en Regio Gooi en Vechtstreek, geven we invulling aan gezamenlijke ambities, taken en verantwoordelijkheden. In zijn algemeenheid is het programma gericht op een gezonde leefomgeving waar thema's als gezondheid, sociale interactie, recreëren en zorg steeds meer met elkaar verweven zijn.

Gemeenten willen graag de inwoners van de regio Gooi en Vechtstreek een omgeving bieden waarin ze gezond en gelukkig ouder kunnen worden.

Voor de uitvoering van dit programma slaan gemeenten bestuurlijk en beleidsmatig de handen ineen. Gemeenten en de Regio bundelen capaciteit en middelen en creëren zo slagkracht om optimale resultaten te bereiken. 'Samenwerken en doen' waren al sinds de start van de decentralisatie leidende motieven en dat zijn nog steeds. Doordat alle gemeenten capaciteit inzetten voor de uitvoering van dit programma, borgen we lokaal draagvlak en is er sprake van een nadrukkelijke coproductie tussen gemeenten en de Regio.

Gemeenten staan voor grote opgaven die lokaal overstijgend zijn, met een toenemende vraag naar hulp, stijgende kosten en toenemende krapte op de arbeidsmarkt. De landelijke politiek heeft regionale samenwerking als noodzakelijk gedefinieerd om vraagstukken op te lossen op de korte én lange termijn en deze oplossingen vereisen een integrale aanpak vanuit een gedeeld belang van de samenwerkende partijen. Tevens zijn gemeenten zich er steeds meer van bewust dat we de hulpvraag beter voor kunnen zijn en daarom de focus verleggen naar gezondheid en preventie.

Programmabegroting

Om uitvoering te kunnen geven aan onze regionale ambities waken we met een programmateam dat bij de start bestaat uit vaste medewerkers van de Regio. Gezien de omvang van de opgaven en ambities is dit niet voldoende. Voor de uitvoering van het programma wordt capaciteitsinzet van de regiogemeenten gevraagd. De hoeveelheid uren hangt af van het thema en wordt voorafgaand aan de uitvoering bepaald. Deze inzet kan komen van beleidsadviseurs, teamleiders, data-analisten en projectleiders. De inzet van gemeentelijke capaciteit is randvoorwaardelijk om het programma te kunnen uitvoeren.

Plannen en/of voorstellen met een financiële component worden apart aan het PFHO voorgelegd.

Subsidies: Integraal Zorg Akkoord en Gezond en Actief Leven Akkoord/Brede SPUK

De rijksoverheid heeft voor de komende jaren twee lijnen uitgezet waarlangs subsidie kan worden aangevraagd:

1. Integraal Zorgakkoord: voor uitvoering van de thema's uit het reeds vastgestelde samenwerkingsagenda gemeenten-Zilveren Kruis kan subsidie worden aangevraagd bij het zorgkantoor. Deze aanvraag heeft als voorwaarde dat het een regionale aanvraag betreft via de centrumgemeente, Hilversum in geval van Gooi en Vechtstreek. De gelden zijn niet onbeperkt beschikbaar en het op=op principe wordt gehanteerd;
2. GALA/Brede SPUK: de bestuurlijke afspraken en de brede SPUK zijn nog in ontwikkeling. Het akkoord wordt voorgelegd aan de Algemene Ledenvergadering van de VNG op 2 december 2022. Verwacht is dat de regeling begin 2023 wordt gepubliceerd. De regeling voorziet in elk geval in financiële ondersteuning bij de uitvoering van de thema's uit het programma Gezondheid & Ondersteuning.

Gelet op 2. is het voorstel om de middelen individueel en op alle onderdelen aan te vragen. Het gaat hier namelijk om een of-of situatie. Gemeenten kunnen niet deels lokaal en deels regionaal aanvragen.

Bescherming & Opvang

Bescherming en Opvang maakt tevens deel uit van het programma Gezondheid en Ondersteuning. Daar het beleidsplan Bescherming en Opvang *Herstel de verbinding 2022 – 2025* eind 2021 door alle gemeenteraden is vastgesteld en reeds in uitvoering is genomen, liggen de ambities, taken en verantwoordelijkheden hiervan niet (opnieuw) voor.

Bijlage(n)

Nummer	Omschrijving
Bijlage 1.	Programma Gezondheid & Ondersteuning



Regio
Gooi en Vechtstreek

Ons kenmerk: 22.0005150

Datum: 18-11-2022

Contactpersoon: Marielle Stitzinger

E-mail: m.stitzinger@regiogv.nl

Programma Gezondheid & Ondersteuning 2022-2026



Inhoudsopgave

Inleiding	4
Ontwikkelingen	6
Thema's	9
Werken in lokale teams	
Aandacht voor specifieke doelgroepen	
Domein overstijgende samenwerking	
Van zorg naar gezondheid en preventie: innovatie	
Verbeteren toezicht op kwaliteit en rechtmatigheid	
Programma organisatie	14
Samenstelling team	
Overleggen	
Programmabegroting formatief	16

Inleiding

Met veel genoegen presenteren wij het programma Gezondheid & Ondersteuning 2022-2026. In dit programma van de gemeenten Blaricum, Gooise Meren, Hilversum, Huizen, Laren, Eemnes, Wijdemeren en Regio Gooi en Vechtstreek, leest u hoe wij invulling geven aan gezamenlijke ambities, taken en verantwoordelijkheden. In zijn algemeenheid richten we ons op een gezonde leefomgeving waar thema's als gezondheid, sociale interactie, recreëren en zorg steeds meer met elkaar verweven zijn. We willen graag onze inwoners een omgeving bieden waarin ze gezond en gelukkig ouder kunnen worden.

Voor de uitvoering van dit programma slaan gemeenten bestuurlijk en beleidsmatig de handen ineen. Gemeenten en de Regio bundelen capaciteit en middelen en creëren zo slagkracht om optimale resultaten te bereiken. 'Samenwerken en doen' waren al sinds de start van de decentralisatie leidende motieven en dat zijn nog steeds. Doordat alle gemeenten capaciteit inzetten voor de uitvoering van dit programma, borgen we lokaal draagvlak en is er sprake van een nadrukkelijke coproductie tussen gemeenten en de Regio.

De bundeling van krachten is meer dan ooit noodzakelijk omdat de subsidiemogelijkheden van het integraal zorgakkoord (IZA) alleen in regionaal verband aan kunnen worden gevraagd. Er is een sterke link tussen het IZA en de Spuk waarin een aantal uitkeringen op het gebied van gezondheidsbevordering, sport- en beweegstimulering, het bevorderen van cultuurparticipatie, en het versterken van de sociale basis in een specifieke uitkering worden gebundeld (en kunnen alleen in combinatie aangevraagd worden).

Dit programma Gezondheid & Ondersteuning wordt echter alleen succesvol als het inspeelt op de vragen, problemen en opgaven die leven in onze samenleving. Om tot een succesvolle uitvoering te komen, werken we nauw samen met, onder andere, inwoners, aanbieders en partners, de zorgverzekeraar en het zorgkantoor.

Dynamisch karakter van het programma: herijking in 2024

Het programma heeft een dynamisch karakter. Gemeenten willen adequaat inspelen op maatschappelijke ontwikkelingen en gebeurtenissen in de samenleving. Hoewel we met dit programma proactief en effectief inspelen op relevante maatschappelijke en economische ontwikkelingen voor de

korte, middellange en lange termijn, kan het zijn dat onvoorziene ontwikkelingen en gebeurtenissen vragen om tussentijdse bijstelling en/of extra maatregelen om beleidsdoelstellingen te realiseren. Om die reden wordt het programma herijkt in het voorjaar van 2024. Aanpassingen en/of aanvullingen worden door het portefeuillehoudersoverleg sociaal domein vastgesteld.



Ontwikkelingen

Gooi en Vechtstreek is een ondernemende regio waarbinnen een hoge kwaliteit van leven en zorg centraal staat. Het gebied kenmerkt zich als een groene long, -veel bos, hei en water. Gooi en Vechtstreek is strategisch gelegen tussen de grootstedelijke agglomeraties Almere, Amersfoort, Utrecht en Amsterdam en kent een diversiteit aan landschap, cultuurhistorie en creativiteit. De streek is een aantrekkelijk woongebied vanwege de aanwezigheid van veel voorzieningen: gevarieerd woningaanbod, winkels, scholen, natuur, recreatie en sport.

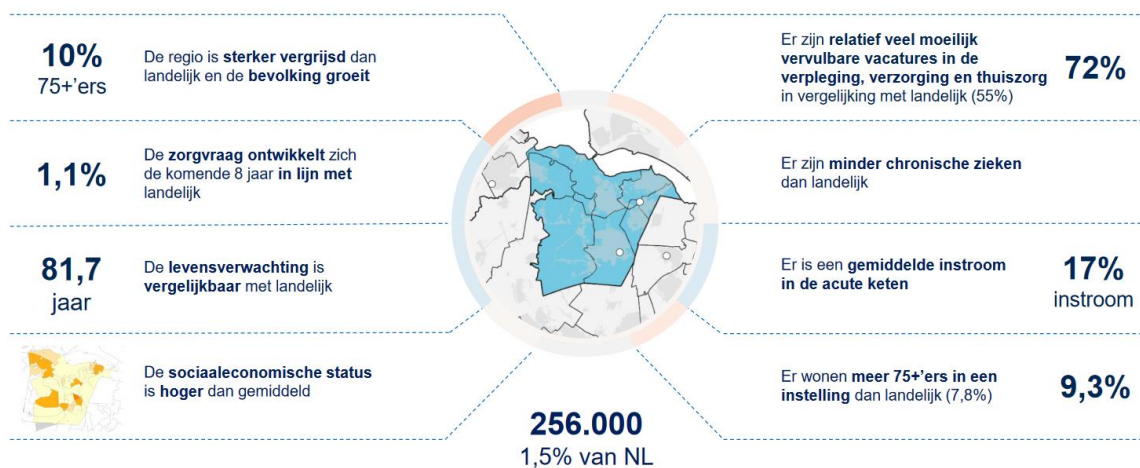
De meeste mensen in onze samenleving kunnen prima zelfstandig door het leven komen. Helaas geldt dit niet voor iedereen. Gemeenten zijn ervoor om hulp en ondersteuning te bieden aan diegenen die dat nodig hebben, zodat zij, naar vermogen, kunnen deelnemen aan de maatschappij. We sluiten daarbij aan bij de individuele behoeften en mogelijkheden van inwoners. De zorg en ondersteuning moet toegankelijk en beschikbaar zijn. In de regio Gooi en Vechtstreek bieden gemeenten verschillende vormen van ondersteuning aan inwoners die (nog) niet of niet meer in staat zijn zelfstandig aan de maatschappij deel te nemen. Hierbij gaat het om (kwetsbare) ouderen, inwoners met een beperking of psychische problematiek en mensen die opvang nodig hebben, omdat ze dakloos zijn of slachtoffer van mensenhandel of huiselijk geweld.

Maar daar waar gemeenten zich inspinnen om inwoners zo goed mogelijk te ondersteunen zijn er ook uitdagingen. In maart 2022 stuurde de minister van VWS een brief aan de Tweede Kamer waarin hij de problematiek duidt. Zo worden zorgvragen steeds complexer en beperken deze zich niet (meer) tot een levensgebied. Psychische, sociale, lichamelijke en ook woonproblemen gaan soms hand in hand. Gemeenten worden geacht passende ondersteuning te bieden en dit vraagt samenwerking en uitgebreidere kennis en expertise bij de gemeentelijke toegang. Domein overstijgende samenwerking is noodzakelijk om de hulpvragen op alle leefgebieden te kunnen ondersteunen. Dit staat verder uitgewerkt [Integraal Zorg Akkoord](#) en komt ook in het in wording zijnde [Gezond en Actief Leven Akkoord](#) dat aansluit bij het [gezamenlijke preventiestatement gemeenten en zorgverzekeraars](#).

De lijn uit deze akkoorden en programma's is dat er voor een toekomstbestendig zorglandschap een paradigmashift nodig is: van sturen op zorg naar het stimuleren en faciliteren van gezondheid. Dit is in onze regio misschien nog wel meer dan elders van belang, omdat onze regio meer vergrijst en er grotere demografische druk is dan in vergelijking met de rest van Nederland.

Populatie en zorggebruik

Gooi & Vechtstreek* ten opzichte van Nederland



* De regio bestaat uit de gemeenten: Blaricum, Gooise Meren, Hilversum, Huizen, Laren, Weesp en Wijdemeren

Bron: Zilveren Kruis

Onze oudere inwoners willen over het algemeen zo lang mogelijk in hun eigen omgeving blijven wonen. Dit is ook nodig, omdat ziekenhuizen en ook verzorgings- en verpleeghuizen steeds minder capaciteit beschikbaar hebben. De druk komt daarmee meer te liggen op gemeenten en thuishulp. In regio Gooi en Vechtstreek hebben verpleeg- en verzorgingshuizen en thuiszorginstellingen, samen met het zorgkantoor een zorgvisie opgesteld om ook in de toekomst zorg te kunnen bieden aan kwetsbare en oudere inwoners: www.regiokompasgva.nl. Vanuit de zorgvisie wordt nadrukkelijk de samenwerking met gemeenten gezocht.

Voor een toekomstbestendig zorglandschap gaan we gezondheid stimuleren en faciliteren. Kortom, we verschuiven van zorg naar leefstijl en preventie. Gezonde mensen drukken immers minder op de zorg (kosten en personeel). Gezonde mensen hebben een grotere arbeidspotentie. Met een groter wordende krapte op de arbeidsmarkt zullen gezonde mensen juist de druk op de gezondheidszorg verminderen. Om meerdere redenen is het daarom van belang om in te zetten op preventie. De VNG heeft, samen met Zorgverzekeraars Nederland, een preventiestatement afgegeven, die hier nader op ingaat: [Preventiebrief t.b.v. Leefstijldebat 24 maart 2022](#)

Deze brief geeft nog eens het belang aan van de onderdelen die al in het Nationaal Preventieakkoord zitten om te komen tot een gezonde generatie in 2040.

Tenslotte, gemeenten werken samen met gecontracteerde zorgaanbieders om hulp en ondersteuning te verlenen aan inwoners. Aan deze belangrijke partners worden hoge eisen gesteld als het gaat om kwaliteit. Gemeenten moeten erop kunnen vertrouwen dat partners hun werk goed en juist doen. Gemeenten worden ook geacht dat vertrouwen te toetsen op kwaliteit en rechtmatigheid. Dit pakken zij gezamenlijk op.

Samenvattend zijn er dus twee belangrijke richtingen:

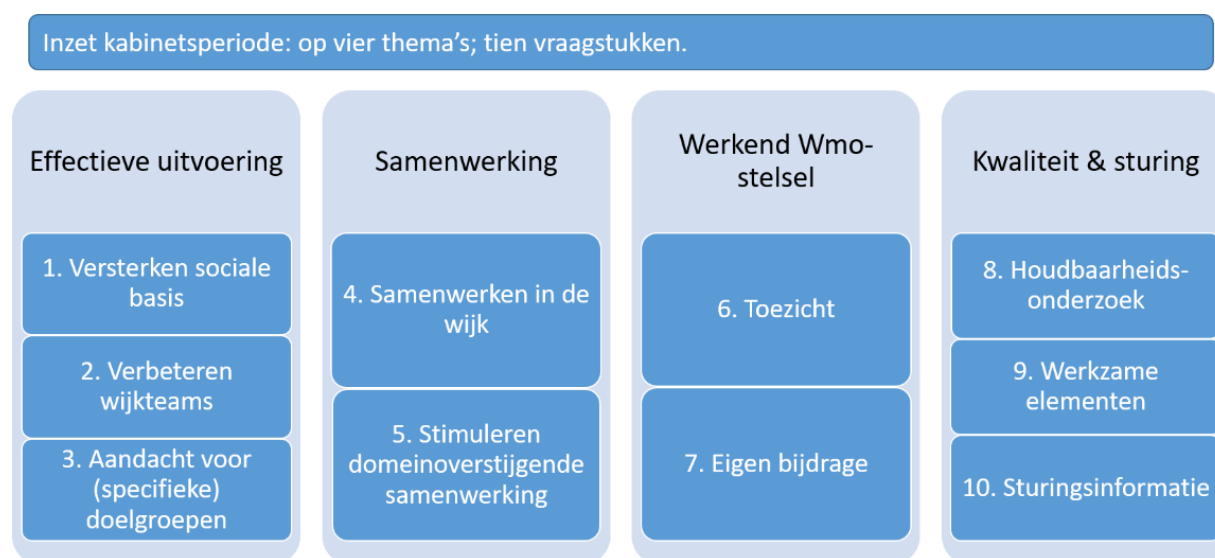
1 de verschuiving van Zorg naar preventie

2 het anders organiseren van Zorg, van dure zorg naar goedkopere Zorg én Ondersteuning, dus de beweging van Ziekenhuiszorg naar de Verpleeg- en verzorgingshuizen en thuiszorg (VVT) en naar Welzijn en Ondersteuning van gemeenten. Ook daar is dezelfde beweging van dure (individuele) maatwerkvoorzieningen naar meer gemeenschappelijke en/of voorliggende voorzieningen.



Thema's

Kijkend naar de ontwikkelingen en de opgaven waar we voor staan in regio Gooi en Vechtstreek, zijn er meerdere thema's te benoemen (met preventie als rode draad) waarop gemeenten de handen in een kunnen slaan. We sluiten zoveel mogelijk aan bij de thema's die in de Kamerbrief zijn benoemd, want we herkennen onszelf hierin:



Bron: Kamerbrief VWS, 22 maart 2022

Werken in lokale teams

Gemeenten hebben een grote mate van vrijheid in de wijze waarop de toegang tot hulp is ingericht. In de regio Gooi en Vechtstreek is de toegang op verschillende manieren bereikbaar, zoals via huisarts, gemeenteconsulent en ook via specialisten. Vanuit de eigen professie is er niet meteen een goed beeld van de problematiek.

In Nederland werken veel gemeenten reeds met lokale wijkteams. Dit zijn teams die dichtbij werken waar inwoners wonen en (een groot deel) van hun vrije tijd doorbrengen. De medewerkers van de lokale teams staan in verbinding met hun sociale netwerk en met de basisvoorzieningen in de wijk, zoals de gezondheidszorg, huisartsen en buurtvoorzieningen. Teamleden zijn inhoudelijke experts en herkennen problematiek aan de voorkant. Lokale teams hebben kennis van de vraagstukken die in een wijk spelen.

De teams leveren zelf (kortdurende) ondersteuning, zodat zij flexibeler zijn in het leveren van maatwerk en op- en afschalen, zelf inhoudelijk de regie kunnen voeren en beter een vinger aan de pols houden.

Wat levert het werken in lokale teams voor de gemeenten op?

- Tijdig signaleren van de vraag door verbinding te maken met de wijk: aanwezig daar waar de doelgroep is;
- Duidelijke toegang en goede triage
- Direct vanuit het team (kortdurende) ondersteuning bieden

Lokale teams	Wat doen we al?	Planning
	Alleen lokaal	

Lokale teams	Wat gaan we doen?	Planning
Toekomstscenario Kind en Gezinsbescherming	Vorbereiden op het toekomstscenario. Dit is een landelijke beweging en betreft de doelgroep 0-100 jaar. Gezamenlijk aanstellen projectleider Toekomstscenario met als opdracht het maken, uitvoeren en coördineren van een plan van aanpak.	2023 (vanaf Q2)- 2025
Een sterke sociale basis	Regionale aanpak op hoe sociale basis te versterken.	Start Q2 2023
Een tegen Eenzaamheid	Kennisuitwisseling inrichten d.m.v. best practices: regionaal leren van lokale initiatieven	Start Q3 2023
Terugdringen gezondheidsachterstanden	Integrale aanpak op bewegen, voeding (sadviezen) en mentaal welbevinden.	Start Q3 2023
Mantelzorg	Regionale aanpak op: Communicatie; Trainingen; Werkgevers: Digitale toegang; Ondersteuning.	Start Q4 2023
Monitoren van effectiviteit van ingezette ondersteuning	1. Ontwikkelen dashboard om via data analyse de ingezette hulp te monitoren; 2. Versterken kennis en kunde consulenten zodat zij in staat de juiste hulp in te zetten en te volgen en, indien nodig, bij te sturen.	1 Dashboard bouwen Q1 2023 2 Versterken kennis en kunde consulenten middels doorlopend programma vanaf Q2 2023

Aandacht voor specifieke doelgroepen

In december 2021 hebben gemeenten het beleidsplan Bescherming & Opvang 2022-2025 vastgesteld. Bescherming en opvang gaat over mensen die problemen hebben op het gebied van huiselijk geweld,

dakloosheid, verslaving, woonoverlast en/of psychische problemen. Vaak problemen die met elkaar samenhangen en elkaar versterken. We mogen als samenleving deze kwetsbare inwoners niet uit beeld laten verdwijnen. Het is van belang om bij hen betrokken te blijven. Ook als ze tijdelijk dakloos zijn of een straf uit zitten.

Samen met professionele partners zorgen de gemeenten ervoor dat ook de meest kwetsbare inwoners veilig en beschermd (thuis) kunnen wonen. Dit doen wij vanuit echte betrokkenheid. Door altijd *met* in plaats *over* deze inwoners te praten, door echt maatwerk te bieden en door het sociale netwerk van inwoners te betrekken bij het oplossen van problemen. Alleen dan zijn we in staat om duurzame oplossingen te bereiken voor inwoners met problemen. In het [1.Beleidsplan-Bescherming-en-Opvang-2022-2025.pdf \(regio.v.nl\)](#) zijn de doelen voor de komende jaren uitgewerkt.

Bescherming en opvang omvat openbare geestelijke gezondheidszorg, verslavingszorg, de aanpak van huiselijk geweld en kindermishandeling, beschermd wonen, maatschappelijke opvang en vrouwenopvang. Gemeenten zijn verantwoordelijk voor deze voorzieningen vanuit de Wet maatschappelijke ondersteuning.

Domein overstijgende samenwerking

Woonzorgvisie

Op het gebied van wonen en zorg werken we samen met het fysiek domein. In 2024 moet iedere gemeente/regio een 'verbrede woon-zorgvisie' hebben; een onderwerp waarvoor in Gooi en Vechtstreek al veel kennis in huis is, maar waarover de komende periode gemeenten en diverse partijen op het gebied van wonen en zorg aan de slag moeten. Vanuit de koploper rol van de MRA op het programma Huisvesting Aandachtsgroepen ('thuis voor iedereen') wordt gewerkt aan een plan van aanpak uiterlijk eind 2022. Gewerkt wordt landelijk aan een eenduidige definitie van de aandachtsgroepen, de daaruit volgende omvang van de opgaven en de verhouding tot het fair share principe dat inherent is aan de sturing vanuit het rijk. Geprobeerd wordt de provincie hierbij richting deelregio's te laten faciliteren met geld, expertise en bijv. een format voor een woonzorganalyse en prognoses voor diverse doelgroepen.

De regie op de woon-zorg visie ligt dus bij het fysiek domein. Om tot deze visie te komen wordt een kwartiermaker (Q4 2022) aangesteld om a. de ambities in kaart te brengen, b. de partners op het proces aan te haken, c. de financiële mogelijkheden (subsidie) te onderzoeken en d. alvast in kaart te brengen welke gegevens wel allemaal al hebben in de regio Gooi en Vechtstreek.

Sportakkoorden en Brede Regeling Combinatiefuncties

Sinds 2018 zijn het Sportakkoord en de Brede Regeling Combinatiefuncties (BRC) van kracht. Doel van

het sportakkoord is meer mensen aan het sporten en bewegen te krijgen. Hiervoor zijn lokale sportakkoorden gemaakt. De BRC gaat over een leven lang sporten, bewegen en beoefenen van culturele activiteiten. Samenwerking tussen sport- en cultuuraanbieders wordt gestimuleerd.

Vrijwilligersorganisaties zijn een belangrijke partner en daarom is gemeentelijke inzet op het innoveren en versterken van deze organisaties een goede ontwikkeling.

Van zorg naar gezondheid en preventie: zorginnovatie

Zoals al eerder aangegeven worden de zorgvragen steeds complexer. Ze zijn domein overstijgend. Voor inwoners die ondersteuning vanuit de gemeente hebben en tevens zorg uit Zvw of Wlz is een samenhangend ondersteunings- en zorgaanbod in de wijk cruciaal. Intensieve samenwerking tussen het sociaal domein, wijkverpleegkundige zorg, huisartsenzorg en ggz nodig. Dit wordt gerealiseerd in een [samenwerkingsagenda gemeenten-zorgverzekeraar](#).

Met de arbeidsmarktkrapte en de vergrijzing is de aandacht voor zorginnovatie aan het toenemen. Er zijn ook groeiende mogelijkheden van technologie. Deze innovatie gaat niet alleen over robots en apps. Vooral preventie wordt gezien als de grootste innovatiefactor. We hebben immers decennia lang onze verzorgingsstaat opgebouwd en ingericht. In de samenwerkingsagenda met de zorgverzekeraar heeft dit een plek.

Op het gebied van preventie speelt de regionale GGD een belangrijke rol als het gaat om alcohol -en drugspreventie en voorlichting. De onderwerpen waarop wordt samengewerkt en wat we precies doen staan verwerkt in het [Uitvoeringsplan Preventie en handhavingsplan](#).

Gezondheid en preventie	Wat doen we al?	Planning
Samenwerkingsagenda met Zilveren Kruis	Opstellen en vaststellen van de agenda	Q4 2022
Uitvoering Preventie-Handhavingsplan	Samenwerken via de GGD op het reduceren van alcohol-en drugsgebruik onder 18+ en 18-	2023-2024

	Wat gaan we doen?	Planning
Samenwerkingsagenda met Zilveren Kruis	Opstellen en uitvoeren jaarplannen. Eerste jaarplan gaat over Welzijn op recept en Valpreventie.	Aan het einde van elk bestuursjaar
Samenwerkingsafspraken met huisartsen	Opstellen samenwerkingsafspraken met RHOGO	Start 2022, gereed Q2 2023

Gezonde leefstijl	Ketenaanpak opstellen	Q2 2023
Leidende Coalitie	Regionale subsidieaanvraag voor projecten voortkomend uit het Integraal Zorg Akkoord	Start Q4 2022, projecten doorlopend tot 2026

Verbeteren toezicht op kwaliteit en rechtmatigheid

Om de kwaliteit van maatschappelijke ondersteuning aan (kwetsbare) cliënten voldoende te waarborgen, is toezicht op de uitvoering van groot belang. Uit het jaarverslag Wmo toezicht 2021 valt op te maken dat het toezicht op kwaliteit zeer kwetsbaar is in onze regio. Gemeenten hebben hier 28 uur beschikbaar voor gesteld, terwijl er meer dan 100 aanbieders gecontracteerd zijn. Gemeenten hebben een gezamenlijke verantwoordelijkheid om toezicht beter te waarborgen dan nu het geval is.

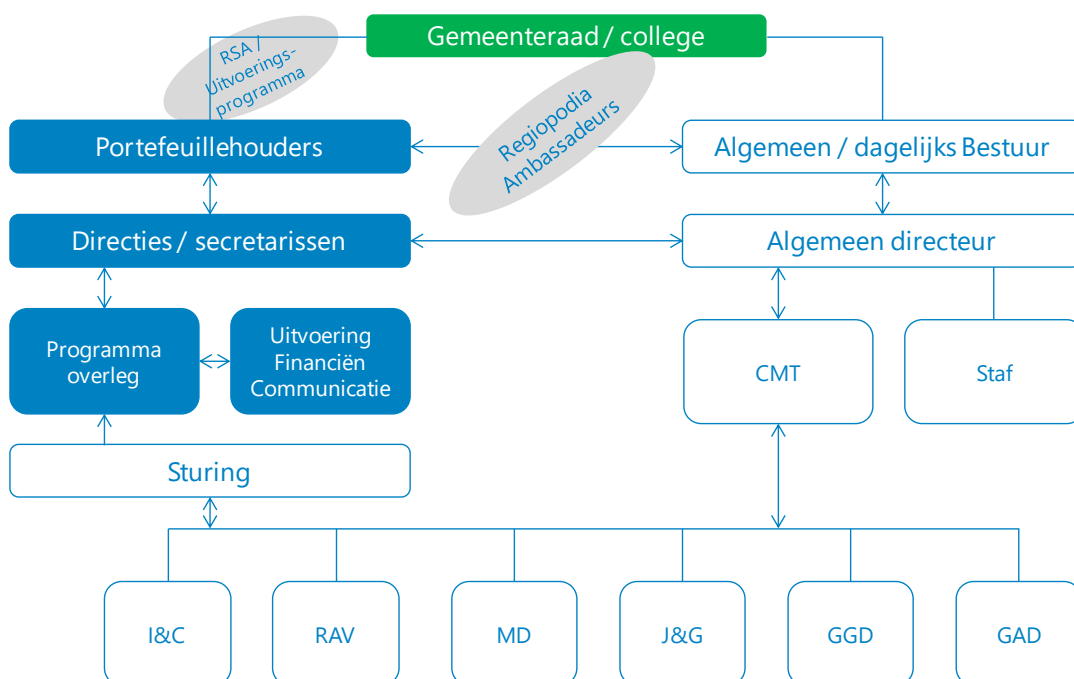
We kunnen het niet vaak genoeg zeggen: kwaliteit en rechtmatigheid gaan dikwijls hand in hand. Als het gaat om het toetsen van de rechtmatigheid, hebben gemeenten dit versnipperd georganiseerd. Om echt een slag te maken in het verbeteren van het toezicht, gaan gemeenten een gezamenlijke aanpak opstellen voor het Wmo toezicht op kwaliteit en rechtmatigheid.

Toezicht	Wat doen we al?	Planning
Wmo toezicht	Regionale Wmo toezichthouder voor 28 uur per week	Doorlopend

Toezicht	Wat gaan we doen?	Planning
Bestuursopdracht aanpak fraude	De mogelijkheid voor (extra) inzet op zorgfraude wordt onderzocht.	2023-2024
Wmo toezicht	Voorstel uitbreiding Wmo toezicht	Voorstel in december 2022, invoering gedurende 2023.

Programma organisatie

De aansturing van de projecten in dit programma vindt op bestuurlijk niveau plaats door het portefeuillehoudersoverleg sociaal domein. Voor het programma ziet de samenwerking tussen de gemeenten en de organisatiestructuur van de Regio er als volgt uit:



Samenstelling programmateam

Programmamanager: de programmamanager is integraal verantwoordelijk voor het programma sociaal domein, bestaande uit Jeugd & Onderwijs, Gezondheid & Ondersteuning en Werk & Participatie

Programma coördinator (interim = programma manager): de coördinator bewaakt de voortgang van de projecten/trajecten en neemt deel aan de verschillende project overleggen. De coördinator trekt tevens zelfstandig beleidsonderwerpen, waarmee hij/zij dus ook een beleidsregisseur is.

Beleidsregisseurs vanuit de gemeenten en de Regio: elk traject/project voortkomend uit dit programma kent een beleidsregisseur. Deze is primair de projectleider van het traject/project en aanspreekpunt voor gemeenten en externe partijen. Behalve de accounthouders per project, hebben gemeenten een aantal accounthouders die niet specifiek gekoppeld zijn aan een project, maar een belangrijke rol spelen bij het

bevorderen van de afstemming en samenwerking tussen gemeenten en uitvoerende eenheden van de Regio en derde partijen zoals aanbieders, huisartsen, onderwijsinstellingen, woningcorporaties, ondernemers etc. Gemeenten ontvangen elk kwartaal een actuele lijst van accounthouders per project/partij.

Overleggen

Hieronder volgt een overzicht van de overleggen die voortvloeien uit het programma Gezondheid & Ondersteuning 2022-2026. De Regio Gooi en Vechtstreek voert het secretariaat van deze overleggen uit.

Overleg	Toelichting	Niveau
Overleg Gemeenten-Tergooi/Netwerk Goed en Gezond Leven/Leidende Coalitie	Twee portefeuillehouders zijn afgevaardigd naar het overleg met Tergooi en de Leidende Coalitie. Netwerk Goed en Gezond Leven is voor alle portefeuillehouders Gezondheid & Ondersteuning.	Bestuurlijk
Portefeuillehouders overleg Gezondheid & Ondersteuning	Inhoudelijke aansturing van de programmaorganisatie	Bestuurlijk
Directieoverleg sociaal domein	Het directieoverleg is verantwoordelijk voor het voorbereiden van het portefeuillehouders overleg en heeft inhoudelijk trekkerschap op het programma..	Strategisch/ Tactisch
Programmateamoverleg (driewekelijks)	Bij alle trajecten/projecten waar de gemeenten een uitvoerende rol spelen, wordt er afgestemd met de lokaal verantwoordelijke (beleids) adviseurs. Dit gebeurt binnen diverse programma-overleggen.	Strategisch/ Tactisch/ Operationeel
Bedrijfsvoeringsoverleg sociaal domein	Het afstemmingsoverleg voor bedrijfsvoering voor gemeentelijke uitvoeringsdiensten sociaal domein en het regionale contractbeheer.	Tactisch/ operationeel
Overleg gemeenten-Zilveren Kruis	In het kader van de samenwerkingsagenda overleggen partijen periodiek over de inhoud van de agenda en de uitvoering.	Bestuurlijk
Overleg gemeenten-zorgaanbieders	Vanuit het portefeuillehouders overleg gaan 3 wethouders periodiek in gesprek met bestuurders van zorgaanbieders.	Bestuurlijk

Programmabegroting formatief

Functie in het programmateam	Toelichting
Programma manager	De programma manager is begroot voor 1fte voor de drie deelprogramma's van het sociaal domein: Gezondheid & Ondersteuning, Jeugd & Onderwijs en Werk & Participatie. Hier is reeds dekking voor uit de Regio begroting
Programma coördinator	Dit is een nieuwe functie binnen het programma en besproken tijdens het directie-overleg van 19 mei 2022. Het gaat om 1 fte. Er is hier nog geen dekking voor.
(Beleids)regisseurs gemeenten	Het programma kan niet worden uitgevoerd met uitsluitend Regio medewerkers. Afvaardiging is nodig vanuit de gemeenten. Dit is randvoorwaardelijk om de opgaven gezamenlijk te kunnen uitvoeren. Deze afvaardiging is om niet. De benodigde tijd en tijdsduur is afhankelijk van het thema.
Beleidsregisseurs Regio	Voor het programma Gezondheid & Ondersteuning is er voor 2 fte dekking vanuit het beleidsplan Bescherming & Opvang. Deze zijn reeds werkzaam bij de Regio. Er is 3 fte nodig (inclusief de programma coördinator).