

Algemeen	
Onderwerp	Concept programma Gezondheid & Ondersteuning
Verspreiden	Nee
Contactpersoon	Marielle Stitzinger
Eenheid	Sturing
E-mail	m.stitzinger@regiogv.nl
Kenmerk	22.0003000
Datum	22 juni 2022

Voorstel

Nummer	Omschrijving
Voorstel 1.	Kennis nemen van het concept programma
Voorstel 2.	Vaststellen van de regionale thema's voor deze bestuursperiode
Voorstel 3.	Akkoord gaan met het instellen van de functie van programma coördinator
Voorstel 4.	Vaststellen van de formatieve begroting

Behandeling

Datum	Overleg	Doel	Conclusie
29-06-22	Directie-overleg	Adviseren	
14-07-22	Portefeuillehoudersoverleg	Bespreken	
15-09-22	Directie-overleg	Adviseren	
29-09-22	Portefeuillehoudersoverleg	Vaststellen	

Toelichting

Beknopte toelichting

Met veel genoegen presenteren wij het programma Gezondheid & Ondersteuning 2022-2026. In dit programma van de gemeenten Blaricum, Gooise Meren, Hilversum, Huizen, Laren, Eemnes, Wijdmeren en Regio Gooi en Vechtstreek, geven we invulling aan gezamenlijke ambities, taken en verantwoordelijkheden. In zijn algemeenheid richten we ons op een gezonde leefomgeving waar thema's als gezondheid, sociale interactie, recreëren en zorg steeds meer met elkaar verweven zijn. We willen graag onze inwoners een omgeving bieden waarin ze gezond en gelukkig ouder kunnen worden.

Voor de uitvoering van dit programma slaan gemeenten bestuurlijk en beleidsmatig de handen ineen. Gemeenten en de Regio bundelen capaciteit en middelen en creëren zo slagkracht om optimale resultaten te bereiken. 'Samenwerken en doen' waren al sinds de start van de decentralisatie leidende motieven en dat zijn nog steeds. Doordat alle gemeenten capaciteit inzetten voor de uitvoering van dit programma, borgen we lokaal draagvlak en is er sprake van een nadrukkelijke coproductie tussen gemeenten en de Regio.

We staan voor flinke regionale opgaven, met een stijgende vraag naar hulp, stijgende kosten en toenemende krapte op de arbeidsmarkt. We hebben gezamenlijk vraagstukken op te lossen op de korte én lange termijn en deze vereisen een integrale aanpak vanuit een gedeeld belang van de samenwerkende partijen. Tevens zijn we ons er steeds meer van bewust dat we de hulpvraag beter voor kunnen zijn en daarom de focus verleggen naar gezondheid en preventie.

Om goed uitvoering te kunnen geven aan onze regionale ambities is het inrichten van een vast programmateam Jeugd & Onderwijs noodzakelijk. Dat vraagt om inspanning van de regio gemeenten. Maar de opbrengst is groot: door structureel effectieve hulp aan de voorkant in te zetten bij inwoners wordt zwaardere hulp later voorkomen en dit verlaagt weer de druk op de zorg.

Het concept programma is de eerste aanzet om te komen tot een vastgesteld programma. De input is verkregen uit beleidssessies op de thema's, discussies in diverse overleggen en de uitvoeringsagenda. De zomerperiode zal worden gebruikt om verder af te stemmen met betrokken partijen zodat in september tot vaststelling kan worden overgegaan.

Bijlage(n)

Nummer	Omschrijving
Bijlage 1.	Concept programma Gezondheid & Ondersteuning



Regio
Gooi en Vechtstreek

Programma Gezondheid & Ondersteuning 2022-2026



Inhoudsopgave

Inleiding	4
Ontwikkelingen	6
Thema's	9
Programma organisatie	12
Programma begroting	14

Inleiding

Met veel genoegen presenteren wij het programma Gezondheid & Ondersteuning 2022-2026. In dit programma van de gemeenten Blaricum, Gooise Meren, Hilversum, Huizen, Laren, Eemnes, Wijdemeren en Regio Gooi en Vechtstreek, leest u hoe wij invulling geven aan gezamenlijke ambities, taken en verantwoordelijkheden. In zijn algemeenheid richten we ons op een gezonde leefomgeving waar thema's als gezondheid, sociale interactie, recreëren en zorg steeds meer met elkaar verweven zijn. We willen graag onze inwoners een omgeving bieden waarin ze gezond en gelukkig ouder kunnen worden.

Voor de uitvoering van dit programma slaan gemeenten bestuurlijk en beleidsmatig de handen ineen. Gemeenten en de Regio bundelen capaciteit en middelen en creëren zo slagkracht om optimale resultaten te bereiken. 'Samenwerken en doen' waren al sinds de start van de decentralisatie leidende motieven en dat zijn nog steeds. Doordat alle gemeenten capaciteit inzetten voor de uitvoering van dit programma, borgen we lokaal draagvlak en is er sprake van een nadrukkelijke coproductie tussen gemeenten en de Regio.

Dit programma Gezondheid & Ondersteuning wordt echter alleen succesvol als het inspeelt op de vragen, problemen en opgaven die leven in onze samenleving. Om tot een succesvolle uitvoering te komen, werken we nauw samen met, onder andere, inwoners, aanbieders en partners, de zorgverzekeraar en het zorgkantoor.

Regionale Samenwerkingsagenda

Het programma Gezondheid & Ondersteuning 2022-2026 is de uitwerking van de Regionale Samenwerkingsagenda 2022-2026. De speerpunten uit de RSA tonen aan wat de gemeenteraden in deze regio verbindt, wat de prioritaire acties zijn en wat raden dus terug willen zien op de regionale agenda. Over de speerpunten die in de RSA zijn opgenomen, worden de gemeenteraden regelmatig geïnformeerd.

Dynamisch karakter van het programma: herijking in 2024

Het programma heeft een dynamisch karakter. Gemeenten willen adequaat inspelen op maatschappelijke ontwikkelingen en gebeurtenissen in de samenleving. Hoewel we met dit programma proactief en effectief inspelen op relevante maatschappelijke en economische ontwikkelingen voor de

korte, middellange en lange termijn, kan het zijn dat onvoorziene ontwikkelingen en gebeurtenissen vragen om tussentijdse bijstelling en/of extra maatregelen om beleidsdoelstellingen te realiseren. Om die reden wordt het programma herijkt in het voorjaar van 2024. Aanpassingen en/of aanvullingen worden door het portefeuillehoudersoverleg sociaal domein vastgesteld

Ontwikkelingen

Gooi en Vechtstreek is een ondernemende regio waarbinnen een hoge kwaliteit van leven en zorg centraal staat. Het gebied kenmerkt zich als een groene long -veel bos, hei en water. Gooi en Vechtstreek is strategisch gelegen tussen de grootstedelijke agglomeraties Almere, Amersfoort, Utrecht en Amsterdam en kent een diversiteit aan landschap, cultuurhistorie en creativiteit. De streek is een aantrekkelijk woongebied vanwege de aanwezigheid van veel voorzieningen: gevarieerd woningaanbod, winkels, scholen, natuur, recreatie en sport.

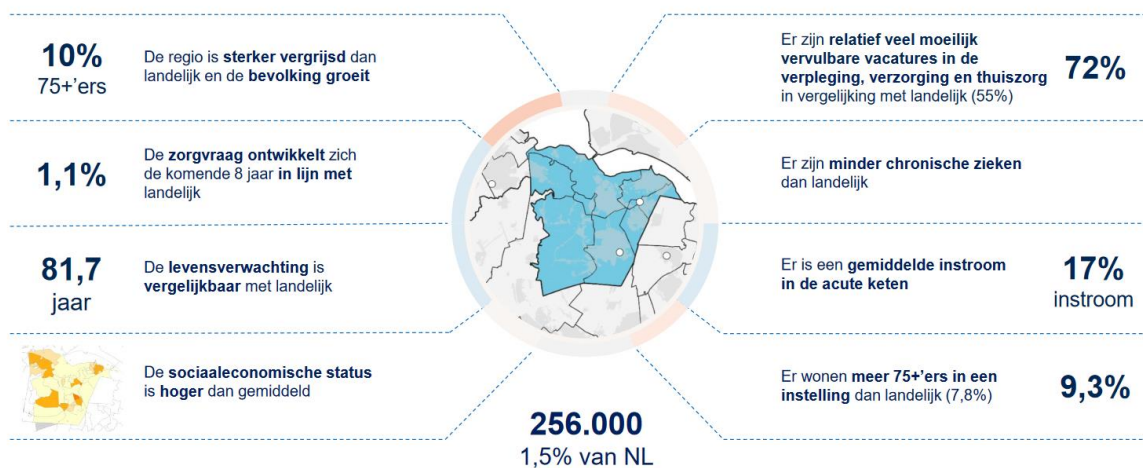
De meeste mensen in onze samenleving kunnen prima zelfstandig door het leven komen. Helaas geldt dit niet voor iedereen. Gemeenten zijn ervoor om hulp en ondersteuning te bieden aan diegenen die dat nodig hebben, zodat zij, naar vermogen, kunnen deelnemen aan de maatschappij. We sluiten daarbij aan bij de individuele behoeften en mogelijkheden van inwoners. De zorg en ondersteuning moet toegankelijk en beschikbaar zijn. In de regio Gooi en Vechtstreek bieden gemeenten verschillende vormen van ondersteuning aan inwoners die (nog) niet of niet meer in staat zijn zelfstandig aan de maatschappij deel te nemen. Hierbij gaat het om (kwetsbare) ouderen, inwoners met een beperking of psychische problematiek en mensen die opvang nodig hebben, omdat ze dakloos zijn of slachtoffer van mensenhandel of huiselijk geweld.

Maar daar waar gemeenten zich inspinnen om inwoners zo goed mogelijk te ondersteunen zijn er ook uitdagingen. In maart 2022 stuurde de minister van VWS een brief aan de Tweede Kamer waarin hij de problematiek duidt. Zo worden zorgvragen steeds complexer en beperken deze zich niet (meer) tot een levensgebied. Psychische, sociale, lichamelijke en ook woonproblemen gaan soms hand in hand. Gemeenten worden geacht passende ondersteuning te bieden en dit vraagt samenwerking en uitgebreidere kennis en expertise bij de gemeentelijke toegang. Domein overstijgende samenwerking is noodzakelijk om de hulpvragen op alle leefgebieden te kunnen ondersteunen.

Daarnaast hebben we te maken met vergrijzing. In onze regio meer, vergeleken bij de rest van Nederland.

Populatie en zorggebruik

Gooi & Vechtstreek* ten opzichte van Nederland



* De regio bestaat uit de gemeenten: Blaricum, Gooise Meren, Hilversum, Huizen, Laren, Weesp en Wijdemeren

Bron: Zilveren Kruis

Onze oudere inwoners willen over het algemeen zo lang mogelijk in hun eigen omgeving blijven wonen. Dit is ook nodig, omdat ziekenhuizen en ook verzorg- en verpleeghuizen steeds minder capaciteit beschikbaar hebben. De druk komt daarmee meer te liggen op gemeenten en thuishulp. In regio Gooi en Vechtstreek hebben vvt instellingen, samen met het zorgkantoor een zorgvisie opgesteld om ook in de toekomst zorg te kunnen bieden aan kwetsbare en oudere inwoners.

https://rzv.gva2025.nl/?page_id=452. Vanaf 1 juli is 2022 is er een nieuwe link beschikbaar:

www.regiokompasgva.nl. Vanuit de zorgvisie wordt nadrukkelijk de samenwerking met gemeenten gezocht.

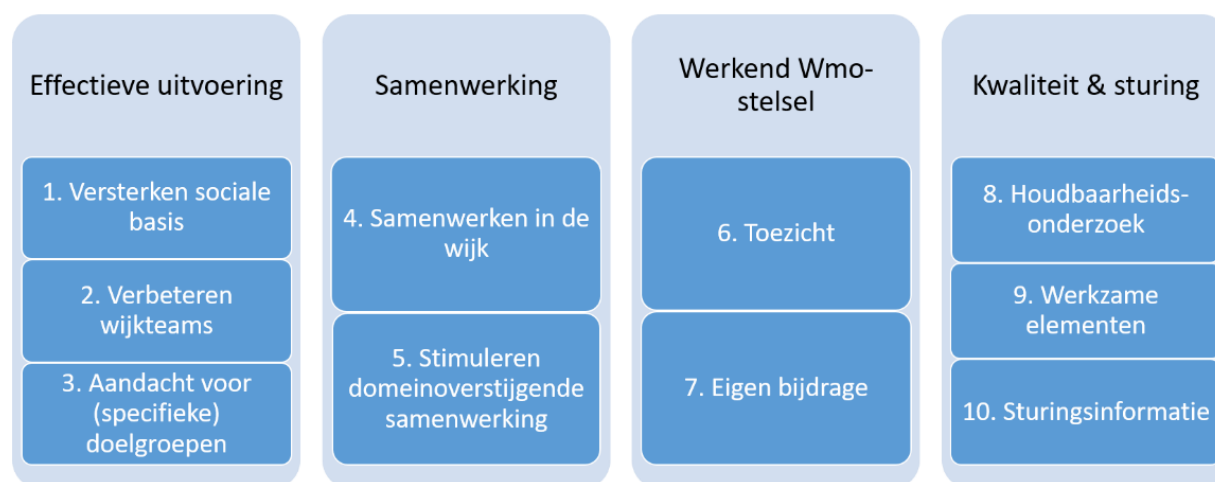
De afgelopen Corona jaren hebben een bewustwording gecreëerd dat het zorgen voor mensen die dat hard nodig hebben niet voldoende is. We gaan een verschuiving zien van zorg naar leefstijl en preventie. Gezonde mensen drukken immers minder op de zorg (kosten). Gezonde mensen hebben een grotere arbeidspotentie. Met een groter wordende krapte op de arbeidsmarkt zullen gezonde mensen juist de druk op de gezondheidszorg verminderen. Om meerdere redenen is het daarom van belang om in te zetten op preventie. De VNG heeft, samen met Zorgverzekeraars Nederland, een preventiestatement afgegeven, die hier nader op ingaat: [Preventiebrief t.b.v. Leefstijldebat 24 maart 2022](#)

Tenslotte, gemeenten werken samen met gecontracteerde zorgaanbieders om hulp en ondersteuning te verlenen aan inwoners. Aan deze belangrijke partners worden hoge eisen gesteld als het gaat om kwaliteit. Gemeenten moeten erop kunnen vertrouwen dat partners hun werk goed en juist doen. Gemeenten worden ook geacht dat vertrouwen te toetsen op kwaliteit en rechtmatigheid. Dit pakken zij gezamenlijk op de komende bestuursperiode.

Thema's

Kijkend naar de ontwikkelingen en de opgaven waar we voor staan in regio Gooi en Vechtstreek, zijn er meerdere thema's te benoemen (met preventie als rode draad) waarop gemeenten de handen in een kunnen slaan. We sluiten zoveel mogelijk aan bij de thema's die in de Kamerbrief zijn benoemd, want we herkennen onszelf hierin:

Inzet kabinetsperiode: op vier thema's; tien vraagstukken.



Bron: Kamerbrief VWS, 22 maart 2022

Werken in lokale teams

Gemeenten hebben een grote mate van vrijheid in de wijze waarop de toegang tot hulp is ingericht. In de regio Gooi en Vechtstreek is de toegang op verschillende manieren bereikbaar, zoals via huisarts, gemeenteconsulent en ook via specialisten. Vanuit de eigen professie is er niet meteen een goed beeld van de problematiek.

In Nederland werken veel gemeenten reeds met lokale wijkteams. Dit zijn teams die dichtbij werken waar inwoners wonen en (een groot deel) van hun vrije tijd doorbrengen. De medewerkers van de lokale teams staan in verbinding met hun sociale netwerk en met de basisvoorzieningen in de wijk, zoals de gezondheidszorg, huisartsen en buurtvoorzieningen. Teamleden zijn inhoudelijke experts en herkennen problematiek aan de voorkant. Lokale teams hebben kennis van de vraagstukken die in een wijk spelen.

De teams leveren zelf (kortdurende) ondersteuning, zodat zij flexibeler zijn in het leveren van maatwerk en op- en afschalen, zelf inhoudelijk de regie kunnen voeren en beter een vinger aan de pols kunnen

houden.

Wat levert het werken in lokale teams voor de gemeenten op?

- Tijdig signaleren van de vraag door verbinding te maken met de wijk: aanwezig daar waar de doelgroep is;
- Duidelijke toegang en goede triage
- Direct vanuit het team (kortdurende) ondersteuning bieden

Aandacht voor specifieke doelgroepen

In december 2021 hebben gemeenten het beleidsplan Bescherming & Opvang 2022-2025 vastgesteld. Bescherming en opvang gaat over mensen die problemen hebben op het gebied van huiselijk geweld, dakloosheid, verslaving, woonoverlast en/of psychische problemen. Vaak problemen die met elkaar samenhangen en elkaar versterken. We mogen als samenleving deze kwetsbare inwoners niet uit beeld laten verdwijnen. Het is van belang om bij hen betrokken te blijven. Ook als ze tijdelijk dakloos zijn of een straf uit zitten.

Samen met professionele partners zorgen de gemeenten ervoor dat ook de meest kwetsbare inwoners veilig en beschermd (thuis) kunnen wonen. Dit doen wij vanuit echte betrokkenheid. Door altijd *met* in plaats *over* deze inwoners te praten, door echt maatwerk te bieden en door het sociale netwerk van inwoners te betrekken bij het oplossen van problemen. Alleen dan zijn we in staat om duurzame oplossingen te bereiken voor inwoners met problemen. In het [1.Beleidsplan-Bescherming-en-Opvang-2022-2025.pdf \(regiogy.nl\)](#) zijn de doelen voor de komende jaren uitgewerkt.

Bescherming en opvang omvat openbare geestelijke gezondheidszorg, verslavingszorg, de aanpak van huiselijk geweld en kindermishandeling, beschermd wonen, maatschappelijke opvang en vrouwenopvang. Gemeenten zijn verantwoordelijk voor deze voorzieningen vanuit de Wet maatschappelijke ondersteuning.

Samenwerken in de wijk

Zoals al eerder aangegeven worden de zorgvragen steeds complexer. Ze zijn domein overstijgend. Voor inwoners die ondersteuning vanuit de gemeente hebben en tevens zorg uit Zvw of Wlz is een samenhangend ondersteunings- en zorgaanbod in de wijk cruciaal. Intensieve samenwerking tussen het sociaal domein, wijkverpleegkundige zorg, huisartsenzorg en ggz nodig. Dit kan worden gerealiseerd in een samenwerkingsagenda gemeenten-zorgverzekeraar. In onze regio is dit nog niet ingericht, edoch gesprekken hierover worden reeds gevoerd met Zilveren Kruis.

Verbeteren toezicht op kwaliteit en rechtmatigheid

Om de kwaliteit van maatschappelijke ondersteuning aan (kwetsbare) cliënten voldoende te waarborgen, is toezicht op de uitvoering van groot belang. Uit het jaarverslag Wmo toezicht 2021 valt op te maken dat het toezicht op kwaliteit zeer kwetsbaar is in onze regio. Gemeenten hebben hier 28 uur beschikbaar voor gesteld, terwijl er meer dan 100 aanbieders gecontracteerd zijn. Gemeenten hebben een gezamenlijke verantwoordelijkheid om toezicht beter te waarborgen dan nu het geval is.

We kunnen het niet vaak genoeg zeggen: kwaliteit en rechtmatigheid gaan dikwijls hand in hand. Als het gaat om het toetsen van de rechtmatigheid, hebben gemeenten dit versnipperd georganiseerd. Om echt een slag te maken in het verbeteren van het toezicht, gaan gemeenten een gezamenlijke aanpak opstellen voor het Wmo toezicht op kwaliteit en rechtmatigheid.

Sturingsinformatie (monitoring)

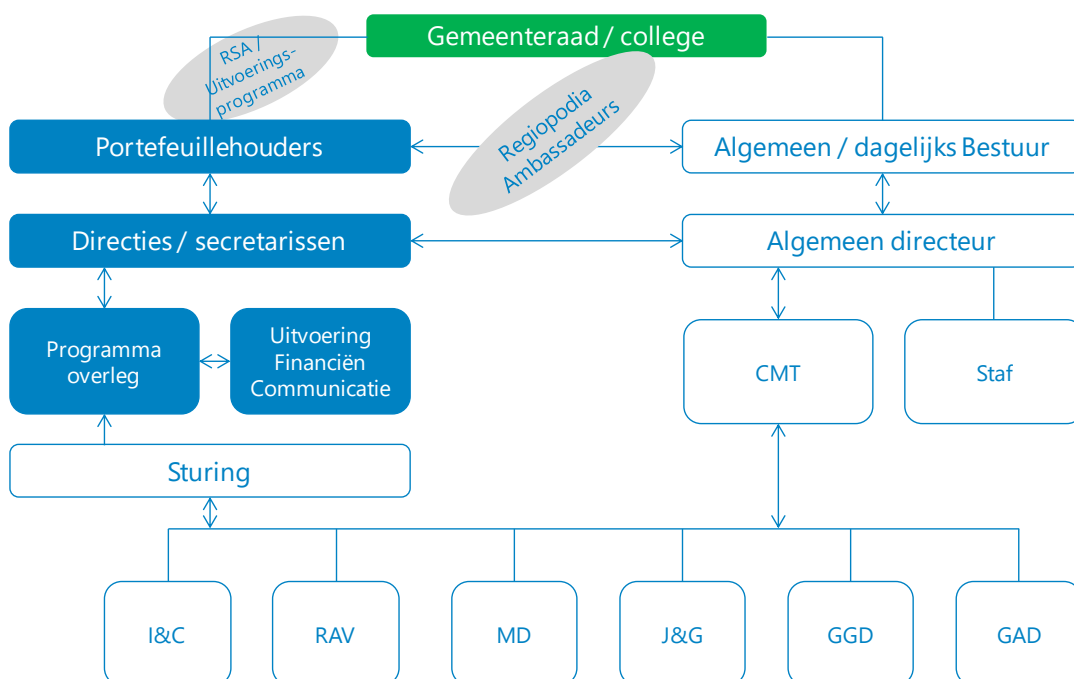
Binnen alle geledingen van de hulp wordt er hard gewerkt om alle inwoners die dat nodig hebben zo goed mogelijk te ondersteunen. Daar waar wijkteams beoordelen dat zwaardere hulp moet worden ingezet, kan er worden doorverwezen naar gecontracteerd aanbod (zorgaanbieders) om het gewenste resultaat te behalen.

Maar wie monitort dat beoogde (leer) doelen ook daadwerkelijk worden behaald en dat de hulp ook gericht is op de gestelde doelen?

Als we investeren in de kennis en kunde van consultants (in wijkteam) zijn zij in staat actief te volgen welke hulp wordt ingezet of dient te worden ingezet en of deze effectief is. Zo kan ook worden voorkomen dat inwoners niet steeds worden overgedragen aan een andere zorgaanbieder, maar dat de aanbieder hulp erbij haalt, indien de casuïstiek toch complexer blijkt dan vooraf gedacht. Monitoring wordt ondersteund door de inzet van data analyse. Gemeenten hebben zelf inzicht in cijfers en de Regio kan door via het Power BI systeem regionale data analyseren (ook per gemeente uitgesplitst).

Programma organisatie

De aansturing van de projecten in dit programma vindt op bestuurlijk niveau plaats door het portefeuillehoudersoverleg sociaal domein. Voor het programma ziet de samenwerking tussen de gemeenten en de organisatiestructuur van de Regio er als volgt uit:



Samenstelling programmamanager

Programmamanager: de programmamanager is integraal verantwoordelijk voor het programma sociaal domein, bestaande uit Jeugd & Onderwijs, Gezondheid & Ondersteuning en Werk & Participatie

Programma coördinator (interim = programma manager): de coördinator bewaakt de voortgang van de projecten/trajecten en neemt deel aan de verschillende project overleggen. De coördinator trekt tevens zelfstandig beleidsonderwerpen, waarmee hij/zij dus ook een beleidsregisseur is.

Beleidsregisseurs vanuit de gemeenten en de Regio: elk traject/project voortkomend uit dit programma kent een beleidsregisseur. Deze is primair de projectleider van het traject/project en aanspreekpunt voor gemeenten en externe partijen. Behalve de accounthouders per project, hebben gemeenten een aantal accounthouders die niet specifiek gekoppeld zijn aan een project, maar een belangrijke rol spelen bij het bevorderen van de afstemming en samenwerking tussen gemeenten en uitvoerende eenheden van de

Regio en derde partijen zoals aanbieders, huisartsen, onderwijsinstellingen, woningcorporaties, ondernemers etc. Gemeenten ontvangen elk kwartaal een actuele lijst van accounthouders per project/partij.

Overleggen

Hieronder volgt een overzicht van de overleggen die voortvloeien uit het programma Gezondheid & Ondersteuning 2022-2026. De Regio Gooi en Vechtstreek voert het secretariaat van deze overleggen uit.

Overleg	Toelichting
Sociaal domein	
Bestuurlijk overleg Gemeenten-Tergooi Netwerk Goed en Gezond Leven	Twee portefeuillehouders zijn afgevaardigd naar het overleg met Tergooi en het Netwerk.
Portefeuillehoudersoverleg Gezondheid & Ondersteuning (8x per jaar)	Dit overleg is verantwoordelijk voor de inhoudelijke aansturing van de programmaorganisatie sociaal domein voor de beleidsvoorbereiding voor 18 plus in het sociaal domein.
Directieoverleg sociaal domein (8x per jaar)	Het directieoverleg is verantwoordelijk voor het voorbereiden van het portefeuillehoudersoverleg en de aansturing van de programma's binnen het sociaal domein.
Programmateamoverleg (tweewekelijks)	Bij alle trajecten/projecten waar de gemeenten een uitvoerende rol spelen, wordt er beleidsmatig afgestemd met de lokaal verantwoordelijke (beleids) adviseurs. Dit gebeurt binnen diverse programma-overleggen.
Bedrijfsvoeringsoverleg sociaal domein	Het afstemmingsoverleg voor bedrijfsvoering voor gemeentelijke uitvoeringsdiensten sociaal domein en het regionale contractbeheer.
Uitvoeringsoverleg sociaal domein (6x per jaar)	Het uitvoeringsoverleg sociaal domein is het afstemmingsoverleg tussen de uitvoeringsdiensten en de Regio Gooi en Vechtstreek.
Overleg gemeenten-Zilveren Kruis	In het kader van de samenwerkingsagenda overleggen partijen periodiek over de inhoud van de agenda en de uitvoering.

Programma begroting (formatief)

Functie in het programmateam	Toelichting
Programma manager	De programma manager is begroot voor 1fte voor de drie deelprogramma's van het sociaal domein: Gezondheid & Ondersteuning, Jeugd & Onderwijs en Werk & Participatie. Hier is reeds dekking voor uit de Regio begroting
Programma coördinator	Dit is een nieuwe functie binnen het programma en besproken tijdens het directie-overleg van 19 mei 2022. Het gaat om 1 fte. Er is hier nog geen dekking voor.
Beleidsregisseurs gemeenten	Met het instellen van een vast programma team is er 3x 8-16 uur vaste afvaardiging nodig vanuit de gemeenten. Dit is randvoorwaardelijk om de opgaven gezamenlijk te kunnen uitvoeren. Deze afvaardiging is om niet.
Beleidsregisseurs Regio	Voor het programma Gezondheid & Ondersteuning is er voor 3 fte dekking vanuit het beleidsplan Bescherming & Opvang. Deze zijn reeds werkzaam bij de Regio.