



## Gebiedsagenda Landschap Gooi, Vecht en Diemerscheg







✘ Gemeente  
✘ Amsterdam  
✘



HISWA  
RECRON



# Inhoud

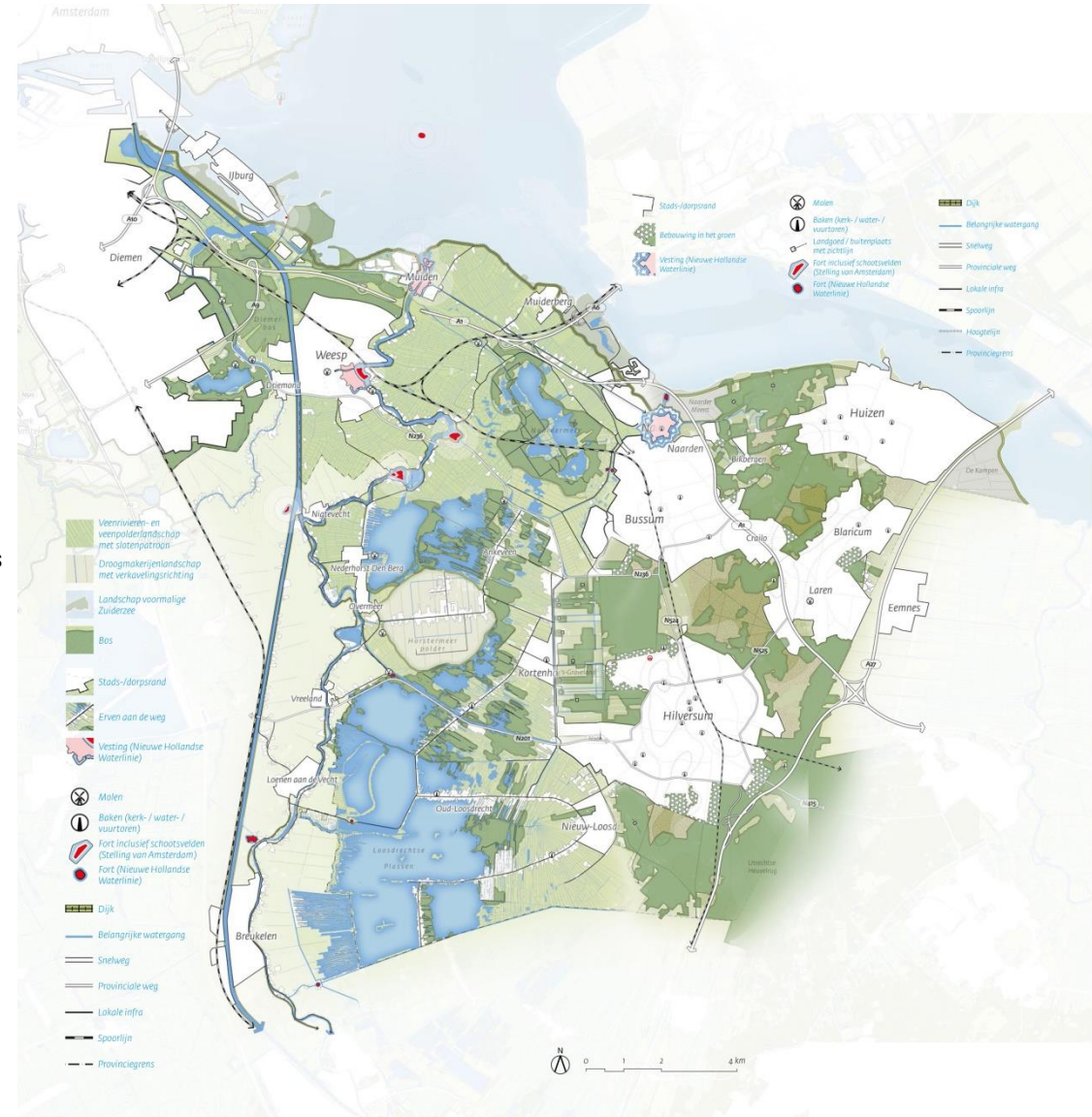
|   |           |   |           |
|---|-----------|---|-----------|
| <b>Voorwoord</b>  | <b>2</b>  | <b>5. Uitvoering gebiedsagenda</b>  | <b>18</b> |
| <b>1. Inleiding</b>   | <b>3</b>  | 5.1 Speerpunten gebiedsagenda   | 19        |
| 1.1 Aanleiding  | 4         | 5.2 Acties  | 23        |
| 1.2 Doel en inhoud gebiedsagenda                                | 4         | 5.2.1 Werelderfgoed Hollandse Waterlinies                                       | 24        |
| 1.3 Rol van het Bestuurlijk Platform Gooi, Vecht en Diemerscheg | 5         | 5.2.2 Afronden Natuurnetwerk Nederland en creëren fijnmazige natuurverbindingen | 24        |
| <b>2. Analyse van het gebied</b>                                | <b>6</b>  | 5.2.3 Samenhangende aanpak watersysteem   | 25        |
| 2.1 Historische ontwikkeling                                    | 7         | 5.2.4 Samenhangende aanpak (voormalig) veenweidegebied                          | 25        |
| 2.2 Ruimtelijke analyse   | 9         | 5.2.5 Verbeteren toegankelijkheid en recreatieve kwaliteit van landschap        | 26        |
| 2.3 Landschappelijk raamwerk                                    | 11        | 5.2.6 Versterken samenwerking   | 26        |
| 2.4 Opgaven voor het gebied                                     | 12        | <b>5.3 Gebiedsgerichte programma's</b>  | <b>28</b> |
| <b>3. Overzicht beleid</b>                                      | <b>14</b> | 5.3.1 Geactualiseerd programma Groene Uitweg 2021-2025                          | 28        |
| 3.1 Overzicht beleid  | 15        | 5.3.2 Gebiedsakkoord Oostelijke Vechtplassen                                    | 29        |
| <b>4. Lange termijn ambities</b>                                | <b>16</b> | 5.3.3 Diemerscheg   | 30        |
| 4.1 Lange termijn ambities                                      | 17        | 5.4 Overige projecten   | 31        |
|   |           | <b>Bijlage 1: overzicht beleid</b>  | <b>35</b> |

## Voorwoord

Het landschap verbindt ons met elkaar. Het vormt onze identiteit. Het landschap vertelt de geschiedenis van het gebied. Verhalen over de ondergrond van lang geleden, over eerste bewoners, over landgebruik en over natuurverschijnselen. Van de Erfgooiers, die de basis hebben gelegd voor de heide in het Gooi, tot Floris de Vijfde die een kasteel bouwde aan de Vecht. Van technische ontwikkelingen en de handarbeid waarmee het veengebied is ontgonnen tot de militairen die daar weer gebruik van maakten voor de verdediging van Holland, hetgeen resulteerde in de waterlinies. En van de ontwikkeling van een grote stad waar groene scheggen nog steeds een integraal onderdeel uitmaken van de stedenbouwkundige visie.

Als gebruiker, bezoeker of inwoner staan we soms te weinig stil bij hoe bijzonder het is om in dit gebied te wonen, werken of te recreëren. De diversiteit van gebieden als de Gooise stuwwal, de Vechtweiden, de voormalige Zuiderzeekust en de veenplassen en een hedendaags recreatiebos binnen één regio in de Randstad is uniek. De aaneenschakeling van verschillende soorten landschap zorgt voor keuzevrijheid van gebruikers en bezoekers. Het legt daarmee de basis voor een aantrekkelijk leefklimaat en (economisch) vestigingsklimaat en is van grote waarde als groenblauwe verbinder aan de oostkant van Amsterdam. Gelukkig neemt het besef toe dat het landschap cruciaal is voor ons vestigingsklimaat, ons woongenot, onze waterhuishouding, onze gezondheid en onze biodiversiteit.

In het gebied werken veel partijen gezamenlijk aan de toekomst aan het landschap. In het Bestuurlijk Platform Gooi, Vecht en Diemerscheg zijn veel van die partijen vertegenwoordigd. Het Bestuurlijk Platform voelt zich verantwoordelijk voor de landschappelijke ontwikkeling van het gebied. Deze gebiedsagenda vormt de leidraad voor de inzet van het platform en laat zien wat er allemaal speelt. En dat is nogal wat. Daar zijn we trots op en dit willen we voortzetten.





# 1. Inleiding





## 1.1 Aanleiding

Het landschap aan de oostkant van Amsterdam kent een bijzondere diversiteit en kwaliteit. Door overheden en diverse partijen in het gebied wordt daarom samengewerkt om deze kwaliteiten te behouden en te versterken.

Een bijzondere samenwerking tussen partijen ontstond toen de eerste plannen voor de wegbreiding tussen Almere, Muiden en Amsterdam (A1-A6-A9) werden ontwikkeld (2003). Onder de noemer 'Groene Uitweg' is een visie gemaakt als groen/blauwe tegenhanger van de infrastructurele ontwikkeling. Dit heeft geleid tot een uitvoeringsprogramma waarbij het Rijk en provincie geld hebben toegekend voor projecten die bijdragen aan de landschappelijke versterking van het gebied. Diverse projecten uit het programma Groene Uitweg zijn uitgevoerd, bijvoorbeeld het aquaduct onder de Vecht, de fietsbrug over het Amsterdam Rijnkanaal en het 'rondje Naardermeer'.

De samenwerkende partijen zijn in 2020 nog steeds verenigd in de stuurgroep Gooi en Vechtstreek. Tegelijk komen er ook nieuwe opgaven op het gebied af en dateert de visie Groene Uitweg uit 2003. In het programma van de stuurgroep is daarom benoemd dat er een nieuwe visie op het landschap in het gebied moet komen. Ook is binnen het programma Groene Uitweg is vrijval ontstaan door het vervallen van een vaarverbinding tussen de Naardertrekvaart en het Gooimeer. Dit is een goed moment voor reflectie of er accentverschuivingen in het programma nodig zijn om het beste te voldoen aan de doelen van de Groene Uitweg.

Met de nieuwe opgaven verandert de rol van de stuurgroep daarom in een platform waarin ook strategische opgaven aan de orde komen. Regio Gooi en Vechtstreek neemt de verantwoordelijkheid voor het secretariaat en voorzitterschap over van de provincie.

De behoefte aan een actueel kader voor het Bestuurlijk Platform en de richting voor de afronding van het programma Groene Uitweg zijn de aanleiding voor deze gebiedsagenda.

## 1.2 Doel en inhoud gebiedsagenda

De gebiedsagenda beoogt de verbinding te leggen tussen de opgaven en de diverse ontwikkelingen in het gebied: agenderen, integreren en richting geven. De gebiedsagenda geeft commitment richting gebiedspartijen en elkaar, maar is geen formeel besluit om programma's of projecten uit te gaan voeren.

De gebiedsagenda staat niet op zichzelf. In diverse documenten en verbanden liggen al relevante ambities, doelstellingen en projecten vast. Het is niet de bedoeling om dit over te doen. Deze gebiedsagenda is daarom ook geen beleidsdocument en heeft daarom ook niet als doel aanwezig beleid te vervangen. Op basis van aanwezig beleid van de verschillende partijen en lopende trajecten zijn samenhangende ambities benoemd. Vervolgens zijn prioriteiten benoemd voor de komende jaren.

De gebiedsagenda richt zich op het 'groenblauwe' landschap van Gooi, Vechtstreek en Diemerscheg wat buiten de kernen ligt en routes en structuren die daarmee in verbinding staan. Hieronder vallen ook cultuurhistorische-, natuur- en recreatieve waarden.

### 1.3 Rol van het Bestuurlijk Platform Gooi, Vecht en Diemerscheg

Het Bestuurlijk Platform voelt zich verantwoordelijk voor de landschappelijke ontwikkeling van het gebied. Zij volgt de ontwikkelingen en ondersteunt die waar nodig. Dit platform kan agenderen, aanjagen, ondersteunen en inbreng leveren ten behoeve van planvorming en toekomstig beleid. De onderwerpen uit de gebiedsagenda zijn hierbij de leidraad.

In sommige gevallen is het Bestuurlijk Platform eindverantwoordelijk. Dat houdt in dat de betrokken organisaties de zorg voor tijdige uitvoering van de opgaven en realisatie van uitvoeringsprojecten bij het Bestuurlijk Platform hebben belegd en het Bestuurlijk Platform hier ook beslissingen kan nemen. Jaarlijks zal het Bestuurlijk Platform hierover verantwoording afleggen aan de organisaties die in het Bestuurlijk Platform vertegenwoordigd zijn.

Zo draagt het Bestuurlijk Platform draagt zorg voor een tijdige uitvoering van de opgaven en realisatie van uitvoeringsprojecten van het programma Groene Uitweg. De provincie Noord-Holland is formeel de eindverantwoordelijke in de afspraken met het Rijk. Het Bestuurlijk Platform heeft een zwaarwegende, in principe bindende adviesrol aan de provincie voor de invulling van het programma Groene Uitweg. Dat betreft ten minste beslissingen met financiële impact voor het programma, belangrijke inhoudelijke keuzes en afvallen of toevoegen van projecten. Een sturingsmoment ontstaat bijvoorbeeld bij de vrijval van Groene Uitwegmiddelen (herverdelen van budget) of aanpassing van projecten.

Het Bestuurlijk Platform kan subgroepen instellen, een bestuurlijk trekker benoemen of de sturing op de uitvoering bij andere gremia beleggen. Deze leggen verantwoording af aan het Bestuurlijk Platform.

#### *Afbakening met andere gremia*

Er bestaan al bestuurlijke gremia die reeds toezien op de realisatie van projecten in het gebied. Deze gremia sturen zelfstandig op de projecten die daarin zijn belegd. Dit betreft bijvoorbeeld: Stuurgroep Oostelijke Vechtplassen, Stuurgroep Diemerscheg, Bestuurlijk overleg Ecologische verbinding N525, Bestuurlijk overleg Schil Naardermeer, etc..

In het geval waarin budget uit het Groene Uitwegprogramma in projecten is belegd en hier een beslissing met impact, zoals hierboven benoemd, moet worden genomen is dit wel aan het Bestuurlijk Platform.

Wanneer bij de uitvoering van projecten een vraagstuk naar voren komt dat speelt op meer strategisch niveau (bijvoorbeeld het totale functioneren van verbonden ecologische gebieden), dat substantiële consequenties heeft buiten het projectgebied (er is bijvoorbeeld compensatie nodig) of wanneer projecten voortijdig worden beëindigd of fundamenteel aangepast, kan het Bestuurlijk Platform gevraagd of ongevraagd advies geven.

In de gebiedsagenda landschap kunnen strategische onderwerpen worden benoemd die ook in gebieden spelen waar een ander bestuurlijk gremium actief is. In beginsel worden deze onderwerpen op het regionale schaalniveau bij het Bestuurlijk Platform belegd, tenzij deze onderdeel zijn van een concrete actie of project van een ander gremium of het Bestuurlijk Platform dit besluit.

## 2. Analyse van het gebied





## 2.1 Historische ontwikkeling

De ondergrond van ons landschap is door grote natuurkrachten gevormd: de stuwwal in de voorlaatste ijstijd en vervolgens het ontstaan van het veengebied met de vorming van Vecht rond 1000 v. Chr.. Onder invloed van de mens ondergaat het landschap een aantal grote transitities.

In het Gooi ontstaan rond 1100 n. Chr. kleine agrarische nederzettingen. De 'erfgooiers' maken grote akkercomplexen rondom de dorpen (engen) en, op grotere afstand gemeenschappelijke graslanden (de meenten). Het oerbos wordt gekapt en maakt plaats voor heide. Als met uitvinding van uitvinding van kunstmest (19e eeuw) het plaggen van heide niet meer nodig is, vindt herbebossing plaats, vaak voor houtproductie.

In 1932 werd de Stichting Gooisch Natuurreservaat (GNR) opgericht. Veel gronden van de Erfgooiers gingen over naar GNR.

Om op veen te kunnen boeren, moet de toplaag worden ontwaterd. Het veengebied wordt vanaf de 10e eeuw ontgonnen door de aanleg van sloten en later polders om het peil te reguleren. Veen klinkt in als het ontwaterd wordt en in contact komt met lucht. Dit heeft tot gevolg dat het veengebied daalt. Dit proces zet zit nog steeds voort. Al in de 15e eeuw wordt turfwinning een belangrijke inkomstenbron in het veengebied. Door het winnen van het turf onder water ontstaan grote plassen.

De voortgang in techniek maakt het mogelijk om gebieden droog te pompen of zelfs droog te leggen. In 1882 wordt zo de Horstermeer drooggelegd. Bij het Naardermeer mislukt dit.

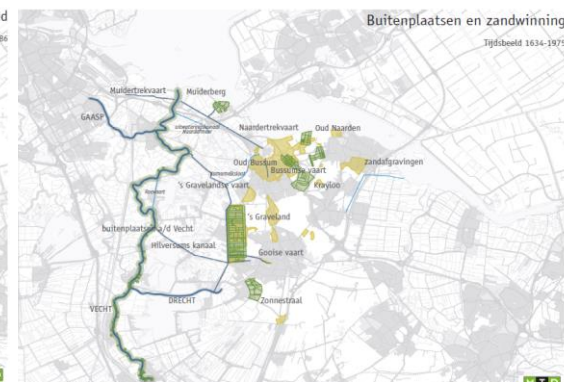
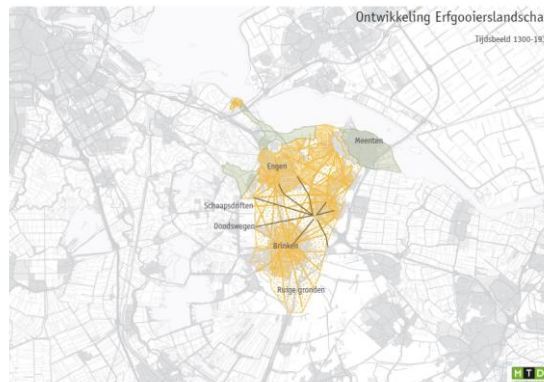
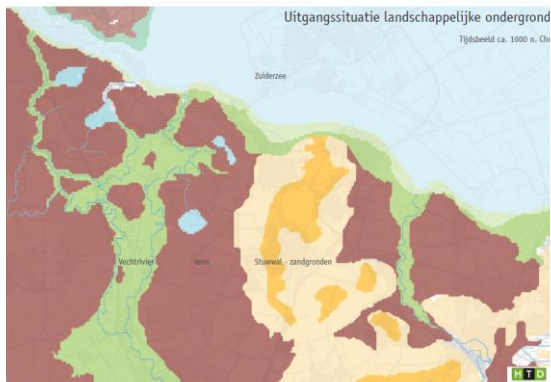
In de Zuiderzee vindt ook een grote transitie plaats. Na de aanleg van de Afsluitdijk (1932) wordt dit een zoet meer, wat door de aanleg van Flevoland fors in omvang afneemt. Door overstromingen van de Zuiderzee en de Vecht is in delen van het gebied klei op het veen gekomen, waardoor er geen turf is gewonnen en veen niet of minder in contact komt met lucht. De verkaveling en openheid is hier daarom nog zeer gaaf aanwezig en er is geen of minder sprake van bodemdaling.

De strategische ligging heeft ook grote invloed op het landschap. Het gebied is van grote betekenis voor de verdediging van Amsterdam, wat leidt tot de bouw van vestingsteden en militaire werken en opname in waterlinies. De bouwbeperkingen die dit meebrachten hebben bijgedragen aan het behoud van open landschap. Amsterdammers stichten buitenplaatsen in de regio en vervoeren zand uit het Gooi via aangelegde vaarten naar Amsterdam.

### Moderne infrastructuur

Sinds het einde van de 19<sup>e</sup> eeuw vonden in het gebied omvangrijke ontwikkelingen plaats.

In 1874 kwamen er treinverbindingen tussen Amsterdam, Hilversum en Amersfoort (de Gooilijn) en tussen Hilversum en Utrecht. Door het spoor werd het wonen in het Gooi aantrekkelijker voor forensen. Er werden diverse villawijken gebouwd.



Ook de waterhuishouding veranderde. Het Merwedekanaal (later Amsterdam Rijnkanaal) uit 1892 nam de afwaterende functie van de Vecht over. In 1882 werd de Horstermeer drooggelegd. Met de aanleg van de Afsluitdijk (1927-1932) werd de Zuiderzee het IJsselmeer. In 1969 is de Reeveert bij Nederhorst den Berg gedempt.

In 1932 werd de eerste snelweg A1 tussen Muiden en Naarden aangelegd. Later volgden N-wegen, de rest van de A1, de A6, A9, A10 en de A27. De snelwegen zijn meerdere keren verbreed.

### Groei van de stad

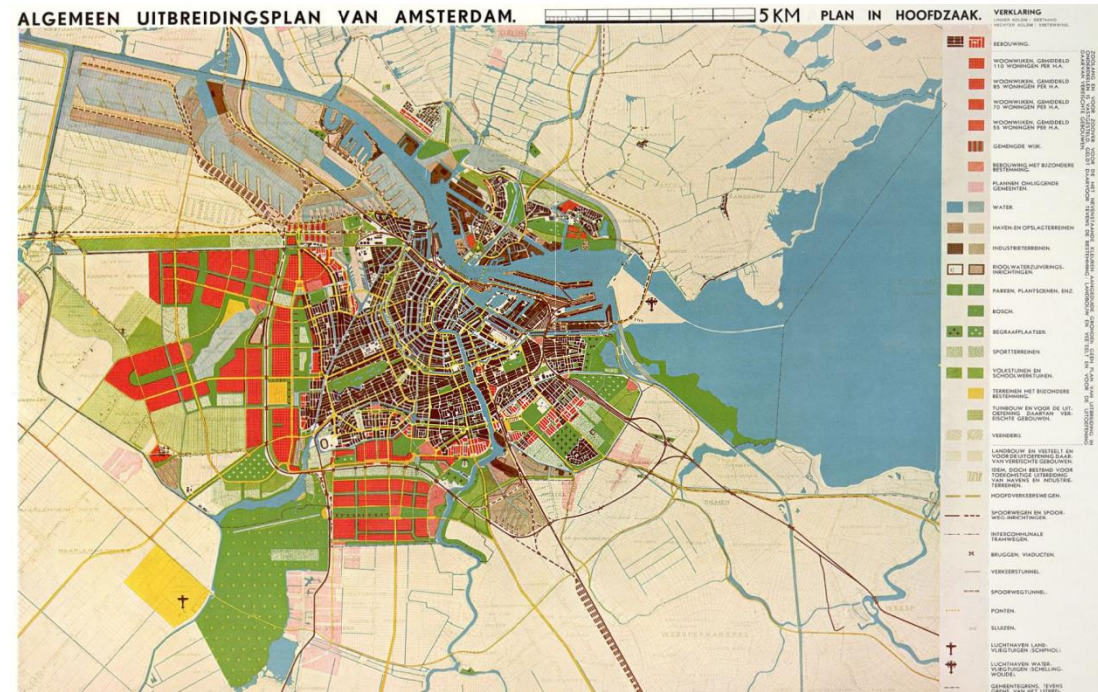
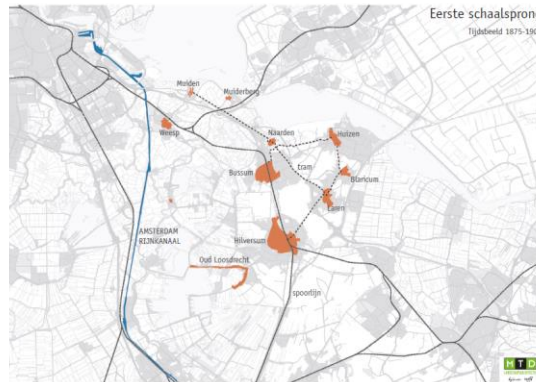
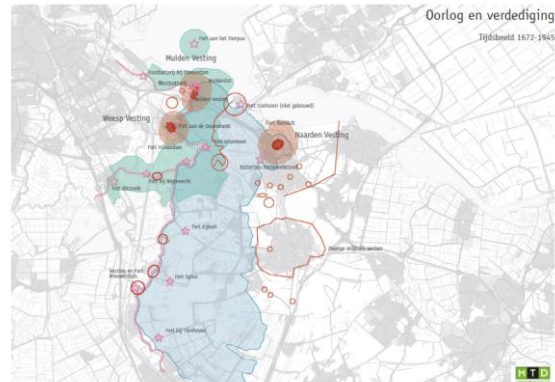
Amsterdam werd uitgebreid volgens het Algemeen Uitbreidingsplan van Van Eesteren. In dit plan zijn groene scheggen opgenomen die als groene vingers in de stad komen. De essentie van de scheggen is dat deze het landschap dicht bij stedelijk gebied brengen én de stad met het landschap verbinden, vanuit het stedelijk gebied van de agglomeratie kan men altijd binnen 15 minuten fietsen de stad uit zijn.

Sinds de industriële revolutie leidt verstedelijking in het Gooi tot de bebouwing van de enges en meenten en doorsnijding door infrastructuur. Deze verstedelijking brengt ook een tegenbeweging op gang: plannen voor het maken van een vuilstort in het Naardermeer leidt tot de oprichting van Natuurmonumenten, het begin van de Nederlandse natuurbeweging. In het Gooi wordt het Goois Natuurreservaat opgericht.

De ruimtelijke situatie veranderde nog ingrijpender door de aanleg van Flevoland (1968) en de bouw van Almere (vanaf 1976). Het zuidelijke IJsselmeer wordt omgevormd tot het IJmeer en het Gooimeer. Na de aanwijzing tot groeikern (1967), breidde ook Huizen fors uit. Ook Diemen en Weesp groeide gestaag vanaf de jaren 1960/1970 en met name in de jaren 80 en 90 met de grotere uitlegwijken. Meest recente grote uitleglocatie in het Gooi is de Blaricummeent.

In het veengebied en de Vechtstreek ging de verstedelijking minder snel. De oorspronkelijke lintbebouwing werd wel steeds dichter. In het veengebied raakt de oorspronkelijke lintbebouwing steeds dichter bebouwd, waardoor de verbindingen en zichtlijnen tussen de ontginningsbasis en het daar achter gelegen open landschap verloren gaan.

In de jaren 90 wordt in het poldergebied bij Diemen het Diemerbos aangelegd als recreatiegebied. Ten westen van de Vecht komen vanaf 2018 grote woonwijken in de polders.





## 2.2 Ruimtelijke analyse

### *Het Gooi*

De geologische ontwikkelingsgeschiedenis van het Gooi is nog duidelijk herkenbaar in het stuwwallenlandschap, gekenmerkt door voor Nederlandse begrippen grote hoogteverschillen. Enkele zanderijen zijn nog goed herkenbaar. Ook de buitenplaatsen zijn op enkele plekken nog in hun volle glorie te bewonderen. Op andere plaatsen is de buitenplaats gesloopt, verkaveld, of als parkaanleg overgebleven. Tussen Naarden en Huizen heeft de aanleg van buitenplaatsen geleid tot een stelsel van door bos omsloten open laagtes, stijlranden en waterlopen, die op sommige plekken nog goed herkenbaar zijn.

In de Gooise dorpen zijn vaak alleen in de oude kern nog de oorspronkelijke ruimtelijke kenmerken zichtbaar. De dorpen zijn flink uitgebreid en er zijn weinig onbebouwde enges en meenten overgebleven, hetgeen de overgebleven enges zeer waardevol maakt. In Laren en in Muiderberg is de oorspronkelijke brink nog aanwezig. Het patroon van uitwaaiende wegen op de stuwwal is nog herkenbaar in de zandpaden op de heidevelden. Langs de randen van bos en heide liggen enkele wijken met een groen karakter. Het eigendom van de Erfgooiers is nog goed herkenbaar in de kenmerkende heide- en bosgebieden, die grotendeels tot het Goois Natuurreservaat behoren.

Met name de spoorlijn en de A1 doorsnijden de Gooise dorpen. Vooral de geluidsschermen langs de A1 vormen hierbij enorme visuele barrières.

### *Het veengebied*

In de veengebieden is de ontwikkelingsgeschiedenis van het landschap nog duidelijk herkenbaar. De gevolgen van de turfwinning zijn nog steeds voelbaar; in sommige veenplassen zijn de legakkers volledig verdwenen.

Met name aan de westzijde van de veenplassen zijn legakkers en verlandde gebieden meer begroeid geraakt. Richting de stuwwal neemt de openheid toe en is de opstreekende verkaveling beter zichtbaar. Midden in het gebied ligt de laag gelegen Horstermeerpolder.

In het veengebied zien we meerdere landschappelijke structuurelementen, zoals veenpolders, droogmakerijen, veenplassen, moerassen en veenbos. Dit afwisselende landschap is steeds minder beleefbaar door het dichtgroeien van de lintdorpen die op de ontginningskaden zijn ontstaan. Het Naardermeer vormt in het gebied een uniek landschap door de combinatie van unieke natuurwaarden en haar historie van mislukte droogmakerij.

### *De Vechtstreek*

In de Vechtstreek is, met name in het oostelijke deel, het veenrivierenlandschap nog goed herkenbaar. De polders zijn goed herkenbaar en het oorspronkelijke verkavelingspatroon is nog zeer gaaf. De kenmerkende openheid is hier grotendeels intact gebleven. De hoger gelegen oeverwallen zijn goed te beleven; het merendeel van de bebouwing is hier geconcentreerd.

In het poldergebied van de Vecht is het landschap ernstig aangetast door grootschalige infrastructuur. De A1 is ooit aangelegd als een jaagpad, maar doorsnijdt nu alle landschappelijke structuren. Dit geldt ook voor de A6 en de Flevolijn, die Muiderberg volledig isoleren van het omliggende landschap. Ook wordt het landschap doorsneden door meerdere hoogspanningsverbindingen. Bij Muiden is de situatie verbeterd door de verlegging van de A1, waarbij het schootsveld weer wordt aangeheeld. Maar de verbrede wegen, de geluidsschermen en de hoge spoorbrug zijn hier zeer bepalend voor het ruimtelijke beeld.

In het westelijke deel van de Vechtstreek zal alleen de Aetsveldse Polder haar authentieke karakter behouden. In de Bloemendalerpolder vinden grootschalige ontwikkelingen plaats, net als op het kruitfabriekterrein de Krijgsman in Muiden. Het Amsterdam Rijnkanaal is een bepalende lijn in de regio.

Langs de Vecht is de 'Boerenvecht' nog goed herkenbaar evenals als de steden Weesp en Muiden. De bebouwing langs de Vecht heeft zich wel verdicht en woonschepen verhinderen plaatselijk het zicht vanaf en op het water.

### *Diemerscheg*

De Diemerscheg wordt gevormd door het groene raamwerk aan de oostkant van Amsterdam tot de Vecht. In de loop van tijd zijn nieuwe functies de polders ingeschoven en is een lappendeken van ruimtes en functies ontstaan (begraafplaats, sportvelden, volkstuinen, bedrijventerrein, nieuwe wijkjes). In jaren negentig werd Diemen-Noord gebouwd, waarmee de kop van de scheg sterk smaller werd. De ontwikkeling van nieuwe wijken in de Bloemendalerpolder bij Weesp en de Krijgsman in Muiden heeft een enorme impact op de schaal van de scheg. De scheg heeft niet meer de klassieke opbouw waarin het oorspronkelijke cultuurlandschap volledig ongeschonden tot diep in de stad doordringt.

Met name de ruimtelijke ontwikkelingen in het westelijke deel van de scheg verhouden zich niet tot de schaal van het oorspronkelijke polderlandschap. Het polderlandschap is ernstig aangetast door grootschalige infrastructuur; snelwegen, spoorlijnen en hoogspanningsmasten. Deze ontwikkeling zal zich in de toekomst zeker doorzetten, hetgeen uitdagingen én kansen biedt voor integrale landschappelijke inpassingsplannen. Duidelijk is in ieder geval dat de Diemerscheg niet veel laadvermogen meer heeft om nog meer stedelijke ontwikkelingen op te vangen om te 'verworden' tot een stedelijke groenstructuur.

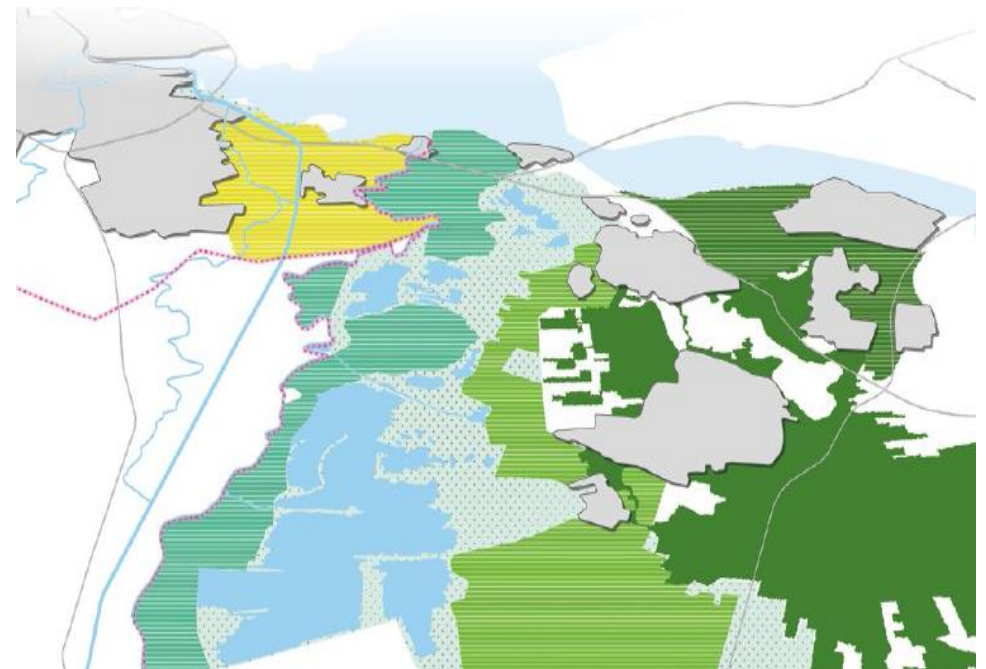
### *Het IJsselmeer*

De voormalige Zuiderzee heeft zich ontwikkeld tot natuur- en recreatiegebied. De kenmerkende openheid is verminderd door de ontwikkeling van de Flevopolders, maar is zeker langs het IJmeer nog beleefbaar. De aanwezigheid van de zeedijk versterkt dit nog eens. Door de aanleg van het Naarderbos is de relatie tussen het dijklichaam en het water hier sterk afgenomen.

### *Hele regio*

Ondanks het deels bebouwen van de schootsvelden, drukt het militaire verleden nog steeds een stempel op het gebied. Met name rond de vestingsteden is de karakteristieke openheid van de verboden kringen, de inundatievelden, de schootsvelden en de aanwezigheid van militaire werken en houten huizen, goed herkenbaar. De geschiedenis van de zandhandel is ook nog beleefbaar door de vaarten en zanderijen.

Wellicht de belangrijkste karakteristiek van het landschap is echter de rijkheid en afwisseling van de verschillende landschapstypen. Er is een grote variatie aan meer natuurlijke landschappen en meer planmatig ontwikkelde landschappen, zoals de buitenplaatsen tot recreatiebossen. De overgangen tussen de verschillende landschappen en landschapselementen zijn hierbij zeer bijzonder en leesbaar, maar ook kwetsbaar.



Afbeelding: de diverse landschapstypen in het gebied



## 2.3 Landschappelijk raamwerk

Vanuit de historische en ruimtelijke analyse kunnen conclusies worden getrokken met betrekking tot de meest beeldbepalende landschappelijke structuren, elementen en ruimtelijke eenheden van Gooi en Vechtstreek die de basis vormen van het huidige landschap en hierin nog steeds een beeldbepalende betekenis hebben. Ze zijn bepalend voor het grondgebruik en de ruimtelijke beleving van het landschap. Ook zijn zij nog min of meer in hun oorspronkelijke vorm herkenbaar.

Voor de Vechtstreek en Diemerscheg zijn de beeldbepalende landschappelijke structuren en elementen de veenrivieren de Vecht, Diem en de Gaasp, de Vechtsteden, de landgoederen en buitenplaatsen aan de Vecht (Boerenvecht), de zeedijk, de open polders en de opstreckende verkaveling. In de Diemerscheg hebben de stadsrandparken een eigen karakter.

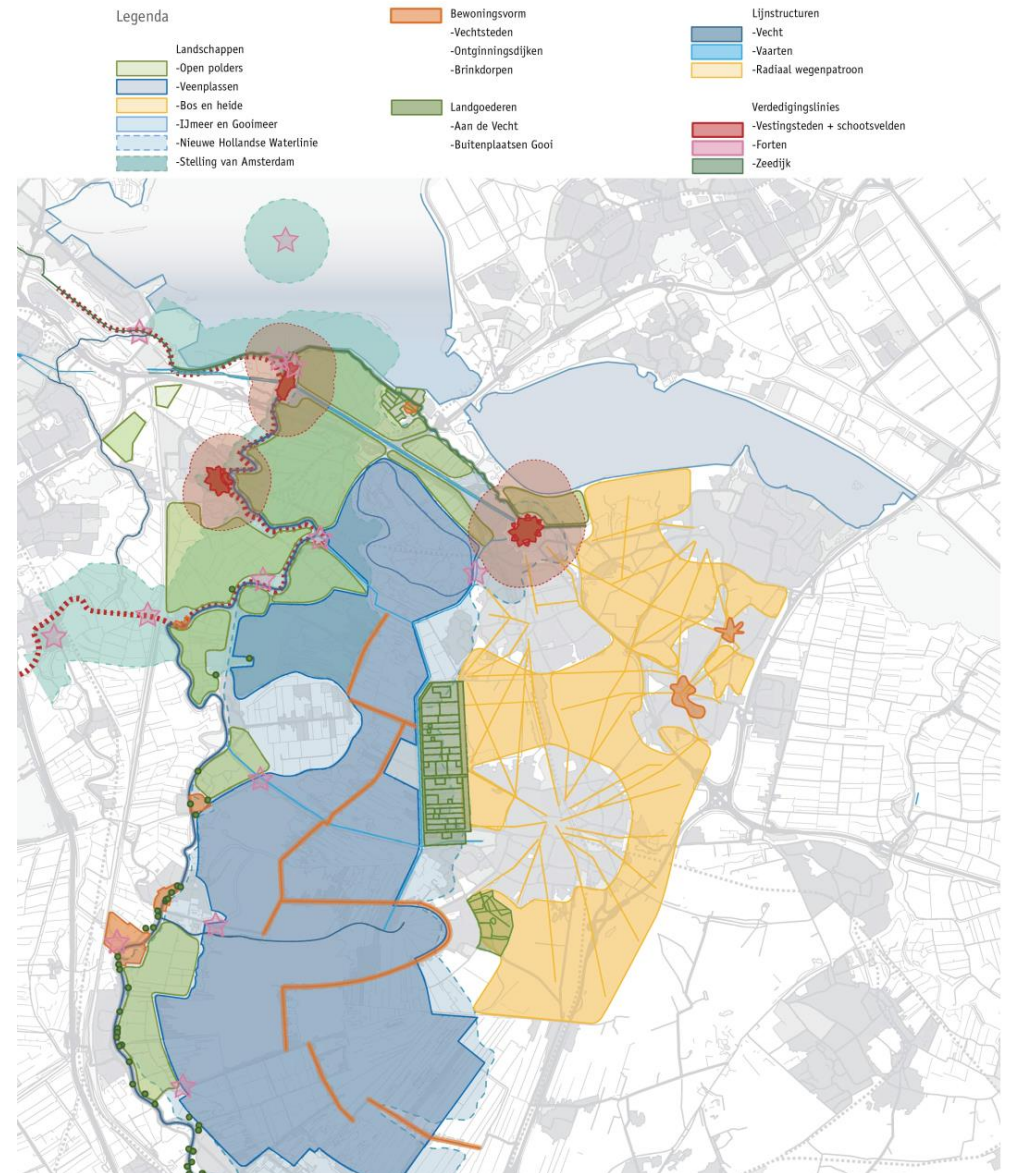
Voor de veengebieden zijn het de veenplassen (inclusief Naardermeer), de ontginningslinten, de opstreckende verkaveling en de vaarten. Voor het Gooi zijn het de aaneengesloten bos- en heidegebieden, de brinken, het uitwaaiende wegenpatroon en de landgoederen en buitenplaatsen op de overgang naar het lager gelegen veengebied. En voor de voormalige Zuiderzee zijn het open water en de authentieke overgangen naar het land (dijk).

Hiernaast is er een aantal landschappelijke structuren en elementen die karakteristiek zijn voor meerdere landschappelijke eenheden en meerdere landschappelijke eenheden doorsnijden, zoals de verdedigingslinies. Voor de verdedigingslinies is naast de individuele werken ook de betekenis van het ensemble van groot belang; de vestingsteden met bijbehorende open schootsvelden, inundatievlakken (met name open polders), forten en hoofdverdedigingslijn (Vecht en zeedijk).

Ook de trek- en zandvaarten met hun lineaire tracés doorsnijden meerdere landschappelijke eenheden.

Het behoud van de beeldbepalende landschappelijke structuren, elementen en ruimtelijke eenheden, is van groot belang voor het behoud en versterken van de ruimtelijke kwaliteit van de regio. Zij kunnen een meerwaarde leveren en een ruimtelijke kader vormen voor toekomstige en eigentijdse ontwikkelingen en de bijbehorende ontwerpogaven. De benoemde structuren, elementen en eenheden vormen de basis voor de ontwikkeling van het toekomstige landschap.

## Beeldbepalende landschappelijke elementen en ruimtelijke eenheden



## 2.4 Opgaven voor het gebied

### **Druk op landschappelijke kwaliteit**

De landschappelijke diversiteit en kwaliteit binnen een drukbevolkt gebied als de metropoolregio's Amsterdam en Utrecht is bijzonder. Deze kwaliteiten staan wel onder druk. De verstedelijking drukt functies de stad uit. Ook de recreatieve druk op het landschap neemt toe. De middelen voor investeringen en beheer zijn daar niet op berekend.

Specifieke opgaven voor dit gebied zijn de overgangen tussen verschillende landschappen. Deze tonen de diversiteit van het gebied en zijn vaak kansrijk voor natuurontwikkeling. Deze zones zijn ook kwetsbaar, bijvoorbeeld door verrommeling.

De nieuwe infrastructuur, waar de Groene Uitweg een reactie op was, heeft een grote impact gehad.

Doorsnijding door infrastructuur zorgt voor barrières en maakt het landschap ook kwetsbaar, omdat dan eerder de neiging ontstaat voor verstedelijking. In het IJmeer speelt de discussie over een verbinding tussen Amsterdam en Almere. Met de bebouwing in de Bloemendalerpolder en het Krijgsmanterrein verdwijnt een substantieel deel van het landelijk gebied in de Vechtstreek.

### **Omgaan met de gevolgen van klimaatverandering**

De gevolgen van klimaatverandering worden merkbaar, er zijn meer periodes van extreme neerslag of droogte. Dit vertaalt zich in het bijzonder naar opgaven voor het watersysteem. Er moet rekening worden gehouden met hogere eisen voor waterveiligheid, maar er komt ook juist meer behoefte om water vast te houden.

Voor de regio geldt specifiek dat er een samenhangend bodem- en watersysteem is tussen de Gooise stuwwal en de lager gelegen Vechtstreek (en Eemland). De hoge natuurwaarden van de Vechtplassen en Naardermeer zijn afhankelijk van kwel uit de Gooise stuwwal. Toenemende droogte, verminderde infiltratie in de Gooise Stuwwal, drinkwaterwinning en polderbemaling zet dit systeem onder druk. In de Vechtstreek moet water uit het Markermeer worden ingelaten om brak (kwel)water uit polders af te voeren en het Naardermeer aan te vullen. Dit gebiedsvreemde water is niet optimaal voor de waterkwaliteit. Het is daardoor lastig om de natuur- en

waterkwaliteitsdoelen te halen. De klimaatverandering, en met name droogte, en groeiende vraag naar drinkwater zal dit systeem steeds verder onder druk zetten. De opgave is om dit gebied ook in de toekomst te voorzien van voldoende en goed zoet water op de juiste plek.

Er wordt ook getracht om klimaatverandering te voorkomen, onder meer door minder uitstoot van CO<sub>2</sub> en duurzame energiewinning. Dit kan consequenties voor het landschap hebben.

### **Biodiversiteit en waterkwaliteit.**

Gooi en Vechtstreek heeft een bijzondere relatie met de natuur als bakermat van de Nederlandse natuurbeweging. Grote gebieden zijn aangewezen als Natuurnetwerk Nederland (NNN) en Natura 2000. De biodiversiteit in regio Gooi en Vechtstreek staat zwaar onder druk als gevolg van verdroging, vermesting en verzuring, ook en vooral in beschermde natuurgebieden. Het Naardermeer en de Oostelijke Vechtplassen kennen een te hoge stikstofbelasting. In delen van de regio gaat het niet goed met weidevogels.

Er zijn de laatste jaren belangrijke natuurverbindingen gerealiseerd. Op een lager schaalniveau, zoals de gemeentelijke wegen, zijn er nog steeds barrières.

De waterkwaliteit hangt hier sterk mee samen. Op dit moment wordt nog niet overal voldaan aan de Kaderrichtlijn water.



### **Bodemdaling veengebied**

Het veengebied klinkt in, krimpt en oxideert (verbrandt) door de drooglegging in de polders en het gewicht van wegen en woningen. Bodemdaling kan leiden tot verzakkingen van infrastructuur en gebouwen, heeft consequenties voor waterveiligheid en waterkwaliteit, vergroot het risico op verzilting en zorgt voor uitstoot van CO<sub>2</sub>. Dit speelt in een deel van de regio, meest sterk in delen van de Diemerscheg, Keverdijkse polder en de randen van de Horstermeerpolder.

De provincie heeft in de omgevingsvisie als ambitie uitgesproken om de bodemdaling te remmen, stoppen of te herstellen. Ook het Rijk heeft dit in de NOVI benoemd.

### **Duurzame ontwikkeling landbouw en recreatie**

De landbouwsector vertegenwoordigt een grote beheerder van het landschap gebied. Er spelen, mede door bovengenoemde vraagstukken, transitie in de landbouw. Door het Rijk wordt een koers ingezet naar 'kringlooplandbouw': er wordt gezocht naar (nog) meer balans tussen landbouw en milieukwaliteit en het sluiten van kringlopen. Dat zou bijvoorbeeld tot meer gemengde bedrijven kunnen leiden. Als wordt gekozen voor het verhogen van het waterpeil tegen bodemdaling, heeft dit grote consequenties voor het agrarisch gebruik.

Ook in de recreatiesector zijn transitie gaande. De verwachte groei van recreatie en toerisme levert kansen op en draagt bij aan het vestigingsklimaat. Naast de toenemende recreatieve wensen, speelt in de regio in het bijzonder de vraag naar een toekomstbestendige waterrecreatiesector. Hierbij speelt de balans met de natuur, de woonomgeving en verduurzaming een belangrijke rol.

### 3. Overzicht beleid

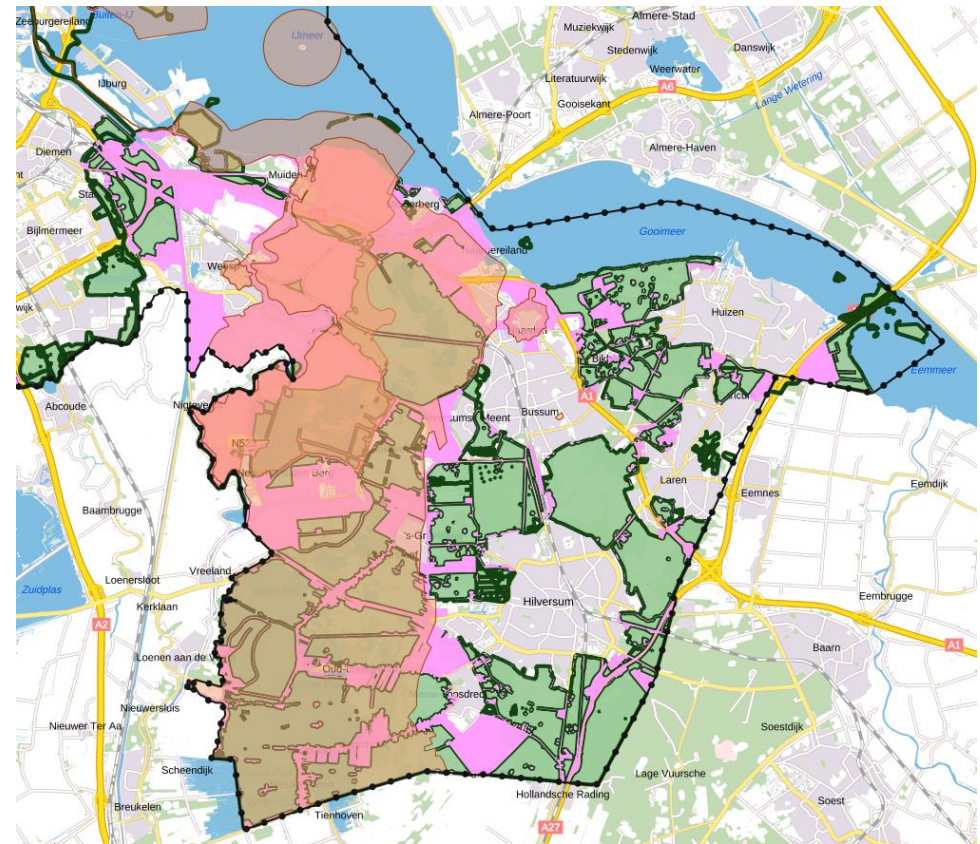




### 3.1 Overzicht beleid

Beleidsmatig wordt de regio hoog gewaardeerd: grote delen vallen op basis van hun ecologische, landschappelijke of cultuurhistorische waarden binnen nationale of internationale beschermingsregimes, zoals het Natuurnetwerk Nederland of Unesco werelderfgoed.

Naast beleid ter bescherming van landschap hebben de diverse partners in het Bestuurlijk Platform ook beleid ten aanzien van ontwikkeling of gebruik van het landschap. Bijvoorbeeld omgevingsvisies, beheerplannen en programma's. In de bijlage zijn deze kort toegelicht.



Afbeelding ter illustratie: regimes 'Natuurnetwerk Nederland', 'Bijzonder provinciaal landschap' en 'Erfgoederen van uitzonderlijke universele waarde' uit de Omgevingsverordening NH2020.



## 4. Lange termijn ambities





## 4.1 Lange termijn ambities

Alle partijen in het Bestuurlijk Platform staan het versterken van de landschappelijke kwaliteit van het gebied voor. Dit is in diverse plannen, perspectieven en documenten benoemd (zie bijlage). In dit hoofdstuk is een overzicht gegeven van deze ambities.

### Lange termijn ambities

#### 1. Behouden en versterken van de diversiteit aan landschappelijke kwaliteiten

- Afwisseling openheid van polders, heidegebieden en wateren met bebost gebied
- Afwisseling tussen hoog en laag gelegen gebieden
- Grote gelaagdheid in cultuurhistorische kenmerken

#### 2. Versterken van beleefbaarheid en toegankelijkheid van het landschap

- Recreatief netwerk wandelen, fietsen, varen
- Vergroten maatschappelijke betekenis van het landschap
- Bebouwd gebied en landschap goed verbonden

#### 3. Realiseren robuuste natuur

- Afronden Natuurnetwerk Nederland
- Vergroten van de biodiversiteit
- Verbeteren abiotische omstandigheden

#### 4. Realiseren robuust watersysteem

- Omgaan met klimaatverandering
- Gebruik veenweide in balans met draagkracht veen
- Goed water op de goede plek

#### 5. Duurzaam en vitaal landelijk gebied

- Duurzame en economisch rendabele landbouwsector
- Vitale recreatiesector
- Baten en kosten van het landschap in evenwicht



## 5. Uitvoering gebiedsagenda





## 5.1 Speerpunten gebiedsagenda

In dit hoofdstuk wordt de uitvoering van de gebiedsagenda beschreven. Eerst worden de speerpunten die daarbij gelden benoemd (5.1). In 5.2 worden de acties benoemd ter uitvoering van de gebiedsagenda. In 5.3 wordt specifiek ingegaan op de gebiedsgerichte programma's, waar het Bestuurlijk Platform een verantwoordelijke rol heeft. Daarnaast wordt een overzicht gegeven van andere projecten die spelen in het landelijk gebied, maar waar het Bestuurlijk Platform geen sturende rol heeft (5.4).

De lange termijn ambities zoals geschetst in hoofdstuk 4, vertalen zich in de uitvoering van de agenda naar speerpunten voor de komende jaren. Op deze onderwerpen wil het Bestuurlijk Platform zich bijzonder inspannen voor het behoud en verbeteren van de ruimtelijke kwaliteiten van het gebied over de periode 2021-2025.

### Speerpunten gebiedsagenda

1. **Werelderfgoed Hollandse Waterlinies**
2. **Afronden Natuurnetwerk Nederland en creëren fijnmazige natuurverbindingen**
3. **Samenhangende aanpak watersysteem**
4. **Samenhangende aanpak (voormalig) veenweidegebied**
5. **Verbeteren toegankelijkheid en recreatieve kwaliteit van landschap**
6. **Versterken samenwerking en verbinding thema's**

## 1. Werelderfgoed Hollandse Waterlinies

De kwaliteit en diversiteit van het landschap en de grote cultuurhistorische gelaagdheid is het visitekaartje van het gebied. Door de uitvoering van het project wegverbreding Schiphol-Amsterdam-Almere en de start van de bouw in de Bloemendalerpolder en het Krijgsmanterrein is, ondanks verbeteringen als het aquaduct onder de Vecht, met name de kwaliteit openheid van het (weide)landschap verder aangetast. Ook zijn doorlopende landschappelijke structuren minder goed te beleven.

Deze kwaliteiten hangen veelal samen met de ligging in de Nieuwe Hollandse Waterlinie. In juli 2021 heeft Unesco besloten om deze linie toe te voegen aan het werelderfgoed Stelling van Amsterdam en gaan ze samen het werelderfgoed 'Hollandse Waterlinies' vormen. Dat geeft nieuwe energie en extra waardering voor het gebied.

Dit tezamen maakt de versterking van dit nieuwe werelderfgoed speerpunt.

## 2. Afronden Natuurnetwerk Nederland en creëren fijnmazige natuurverbindingen

Er is de afgelopen jaren al fors geïnvesteerd in grote natuurverbindingen, waaronder passages onder de A1, N236 en spoorlijnen. De komende jaren wordt de Groene Schakel afgerond. De provincie heeft uitgesproken het Natuurnetwerk Nederland in 2027 te willen voltooien. Dat vraagt de komende jaren veel inzet om gebieden in te richten.

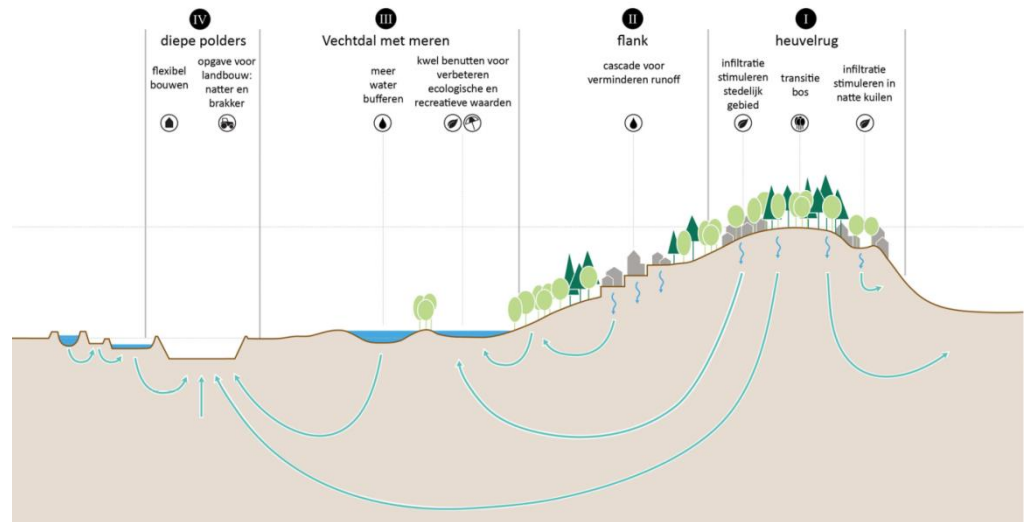
Robuuste natuur zit zeker niet alleen in het Natuurnetwerk Nederland en de grote ecopassages. Ook fijnmaziger verbindingen, natuur in de kern en in het agrarisch gebied is cruciaal voor de biodiversiteit. Ontsnippering van lokale wegen, natuur langs slootkanten of natuurinclusief bouwen kunnen een wezenlijke bijdrage leveren.





### 3. Samenhangende aanpak watersysteem

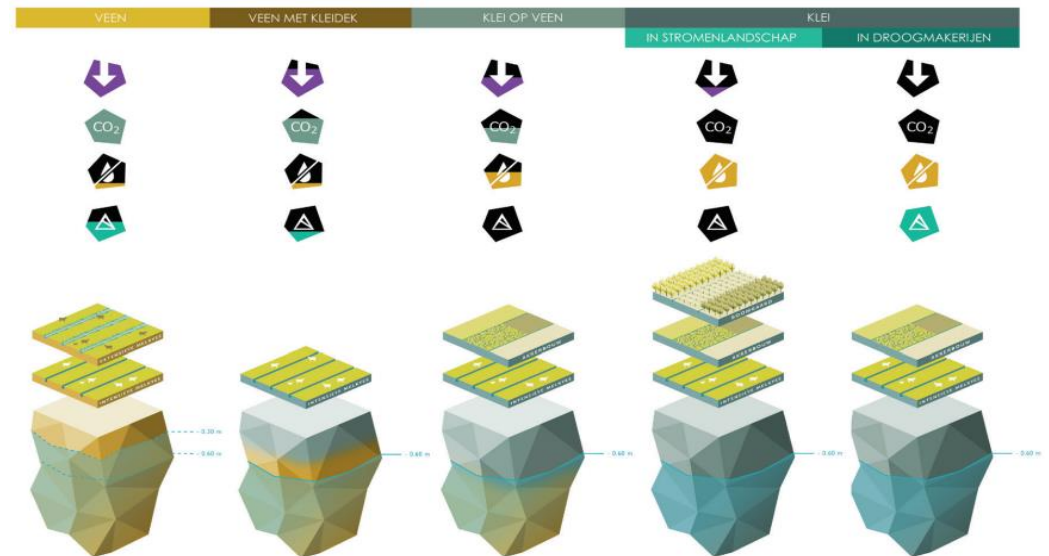
De wisselwerking tussen het bodem- en watersysteem van het Gooi (zand) en Vechtplassengebied (en Eemgebied) is groot. Natuurwaarden van de Vechtplassen en Naardermeer zijn afhankelijk van kwelwater uit het Gooi. Drinkwaterwinning en polderbemaling zetten dit systeem onder druk. Toenemende droogte en toenemende verstedelijking versterken dit en hebben effect op recreatie, biodiversiteit, landbouw en de verschijningsvorm van het landschap. In recente jaren is het 'knikpunt' bij droogte al bereikt en waren noodmaatregelen nodig. Het ontwikkelen van een strategie voor een robuust watersysteem en het zetten van eerste stappen die daaraan bijdragen zijn daarom cruciaal.



Afbeelding: resilience by design (Defacto)

### 4. Samenhangende aanpak (voormalig)<sup>1</sup> veenweidegebied

Er komen veel opgaven samen in het veenweidegebied, waaronder stikstofproblematiek van de Natura 2000 gebieden, bodemdaling, realisatie van het Natuurnetwerk Nederland, openheid van het weidegebied, versterken landschappelijke structuren, voedselproductie en verduurzaming van de landbouw en recreatieve ontsluiting en beleving. Het is een speerpunt van het platform om tot een gecombineerde inzet en een samenhangende aanpak te komen.



Afbeelding: verschillende typen veenbodem (bron: BURO Sand en Co + Fabricitions)

<sup>1</sup> Met de term (voormalig) wordt geduid dat er veengebieden in de regio zijn die al (lang) geen weidegebied meer zijn (zoals het Diemerbos). Hiermee is dus niet bedoeld dat er einde moet komen aan bestaand veenweidegebied.

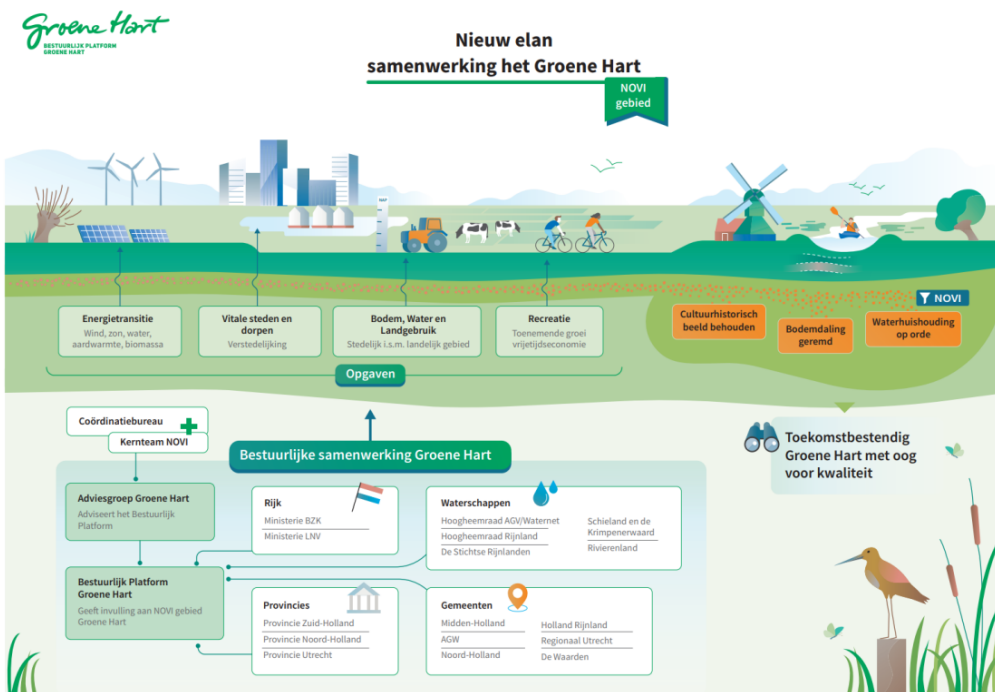
## 5. Verbeteren toegankelijkheid en recreatieve kwaliteit van landschap

Voor de waardering van landschap is het eenvoudig kunnen bereiken en beleven van het landschap erg belangrijk. De komende periode wordt verder ingezet op de mogelijkheden om uit het bebouwde gebied naar het landschap en verder te komen (te fiets, voet of op water) en om de recreatieve kwaliteiten te versterken.



## 6. Versterken samenwerking

Er komt veel op het gebied af. Voorbeelden zijn de aanwijzing van het Nationale Omgevingsvisiegebied Groene Hart (afbeelding rechts), de uitvoering van het Klimaatakkoord, de bossenstrategie, de gebiedsgerichte aanpak stikstof en MIRT onderzoeken. Dit leidt tot vele tafels en gremia waar deze onderwerpen besproken. De inzet van het platform is vanuit het gebied en de betrokken partijen een eenduidige boodschap te kunnen brengen en koppelkansen met bovenregionale programma's te benutten.





## 5.2 Acties

Het Bestuurlijk Platform voelt zich verantwoordelijk voor de landschappelijke ontwikkeling van het gebied. Dit platform kan agenderen, aanjagen, ondersteunen en inbreng leveren ten behoeve van planvorming en toekomstig beleid. De discussie binnen het platform, aan de hand van de gebiedsagenda, geeft de kans om via integrale kijk op het gebied, de juiste of passende invulling te geven aan de opgaven waar het gebied voor staat.

Er speelt veel in het landschap. In bijlage 3 is hier een overzicht op het regionale schaalniveau van gemaakt. Dit is een dynamische lijst. Hieronder staat per speerpunt de ontwikkelingen op verschillende schaalniveaus in komende jaren bijzondere aandacht naar uit zal gaan en waar het platform specifieke acties aan wil verbinden. Leidraad bij inbreng door het Bestuurlijk Platform in bovenregionale trajecten en vraagstukken die op het gebied afkomen zijn de ambities uit hoofdstuk 4.



*Afbeelding: werk in uitvoering op de vestingwal in Muiden*

## 5.2.1 Werelderfgoed Hollandse Waterlinies

### **Bovenregionale ontwikkelingen**

#### *Unescostatus Nieuwe Hollandse Waterlinie*

Met de toevoeging van de Nieuwe Hollandse Waterlinie als uitbreiding van de Stelling van Amsterdam zal er de komende jaren verder afgestemd worden met de andere provincies over het te voeren beleid.

#### *MIRT onderzoek Amsterdam Bay Area*

In 2020 en 2021 wordt het MIRT onderzoek Amsterdam Bay Area uitgevoerd. Kern van dit onderzoek is de verstedelijkingsopgave rond het IJmeer, in het bijzonder in Almere. De ontsluiting van deze gebieden speelt daarbij een grote rol. Zowel een IJmeerverbinding als verzwaring van verbindingen via de Hollandse Brug hebben potentieel grote impact op het werelderfgoed. Dit geldt overigens ook voor de Diemerscheg.

### **Uitvoering**

De komende jaren wordt nog gewerkt aan diverse projecten, zoals fort Uitermeer en Verder met de Vesting Muiden. In 2021 is het programma Groene Uitweg geactualiseerd. Er zijn onder meer nieuwe projecten opgenomen die bijdragen aan de Hollandse Waterlinies, zoals de buitenruimte van het Muiderslot.

#### **Acties**

- Volgen van de diverse ontwikkelingen
- Actieve lobby in het kader van de ontwikkelingen in het plangebied Amsterdam Bay Area (met name Noordelijke Vechtstreek en Diemerscheg)
- Sturen op uitvoering Groene Uitwegprojecten ten behoeve van dit speerpunt

## 5.2.2. Afronden Natuurnetwerk Nederland en creëren fijnmazige natuurverbindingen

### **Bovenregionale ontwikkelingen**

#### *Gebiedsgerichte Aanpak stikstof*

Door een uitspraak van de Raad van State is de Programmatische Aanpak Stikstof vervallen. Om ervoor te zorgen dat de verschillende soorten planten en dieren in de stikstofgevoelige Natura 2000-gebieden kunnen blijven groeien en leven, moet de stikstofneerslag in die gebieden dalen. Er wordt vanuit het Rijk en provincie een aanpak opgezet die uitgaat van maatregelen om de natuur te versterken en tegelijk door (bron)maatregelen in de sectoren landbouw, mobiliteit, infrastructuur en woningbouw de neerslag terug te brengen. De provincie Noord-Holland heeft een strategie vastgesteld voor de gebiedsgerichte aanpak.

### **Regionale ontwikkelingen**

#### *Natuur buiten Natuurnetwerk Nederland*

Natuur buiten het Natuurnetwerk Nederland krijgt steeds meer aandacht, bijvoorbeeld in het Masterplan Biodiversiteit van de provincie. Ook zijn diverse gemeenten bezig met opzetten van programma's voor fijnmazige natuurverbindingen. De landbouwsector werkt hier ook aan in het kader van agrarisch natuurbeheer.

### **Uitvoering**

#### *Afronden Natuurnetwerk Nederland*

In 2027 moet het Natuurnetwerk Nederland worden afgerond. De provincie heeft een speciaal regiobureau opgezet om dit de komende jaren ook te bereiken.

#### *Uitvoeringsprogramma Natuur*

Rijk en provincies hebben in december 2020 afgesproken extra investeringen te doen in natuur. Dit gebeurt via het Uitvoeringsprogramma Natuur. Tot 2030 gaat het landelijk over bijna €3 miljard extra. Doel is om bron- en herstelmaatregelen te nemen die de stikstofneerslag op de meest kwetsbare natuurgebieden terugdringen. De provincie Noord-Holland vraagt € 44 miljoen aan bij het Rijk. Met het geld wil de provincie 30 natuurprojecten ondersteunen



die kwetsbare natuurgebieden helpen herstellen van de gevolgen van een teveel aan stikstof, onder meer in de Vechtplassen en het Gooi.

#### Acties

- Volgen van de diverse ontwikkelingen
- Ondersteunen van de regionale ontwikkelingen en uitvoering
- Sturen op uitvoering Groene Uitwegprojecten ten behoeve van dit speerpunt

### 5.2.3 Samenhangende aanpak watersysteem

De opgaven voor het watersysteem zijn ook op bovenregionaal niveau in beeld. De komende jaren wordt verder onderzoek verwacht en komen wellicht strategische beslissingen over de lange termijn aan de orde.

#### **Bovenregionale ontwikkelingen**

##### *Verstedelijkingsstrategie MRA*

Eind 2020 is door de MRA het onderzoek 'Resilience by Design' opgeleverd. Het onderzoek geeft inzicht in hoe, zowel in het stedelijk als het landelijk gebied, op een natuurlijke wijze het (eco)systeem hersteld kan worden of weerbaarder kan worden. Het onderzoek heeft betrekking op de natuurlijke leefomgeving en het (natuurlijk) herstel hiervan. Vervolgstappen zijn bijvoorbeeld een onderzoek voor de Verstedelijkingsstrategie MRA. Voor het Rijk is bijvoorbeeld de waterberging voor het Amsterdam Rijnkanaal en de waterbehoefte uit het IJmeer van belang. Het is de verwachting dat als uitkomst van de Verstedelijkingsstrategie een Rijk-regio onderzoek wordt gestart.

##### *Deltaprogramma ruimtelijke adaptatie (DPRA)*

Dit Rijksprogramma vraagt aan iedere waterschapsregio om een strategie voor klimaatadaptatie en een bijbehorende uitvoeringsagenda. Ook binnen het gebied Amstel Gooi en Vecht (AGV) is in 2020 en 2021 gewerkt aan een strategie voor klimaatadaptatie en een bijbehorende uitvoeringsagenda. De gemeenten en betrokken stakeholders gaan hieraan uitvoering geven.

#### **Regionale ontwikkelingen**

*'Resilience by Design' – systeemherstel Heuvelrug Gooi en Vechtstreek*  
Het onderzoek 'Resilience by Design' benoemt ook op regionaal schaalniveau voorbeelden. Een daarvan gaat over het 'systeemherstel Heuvelrug Gooi en Vechtstreek, dat focust op klimaateffecten voor de heuvelrug en het herstel hiervan.

#### Acties

- Volgen van de diverse ontwikkelingen
- Actieve lobby in het kader van de Verstedelijkingsstrategie MRA
- Bijdragen aan verdere uitwerking systeemherstel Heuvelrug Gooi en Vechtstreek
- Sturen op uitvoering Groene Uitwegprojecten ten behoeve van dit speerpunt

### 5.2.4 Samenhangende aanpak (voormalig<sup>2</sup>) veenweidegebied

Vanuit diverse kanten wordt gewerkt aan verschillende onderdelen die de toekomst van het veenweidegebied raken.

#### **Bovenregionale ontwikkelingen**

##### *Regionale veenweidestrategie (uitvoering Klimaatakkoord)*

Als uitvloeisel van het Klimaatakkoord moeten alle provincies een veenweidestrategie opstellen, al dan niet gesplitst over verschillende veenweidegebieden. De focus van deze strategieën is aanpak van bodemdaling met als doel reductie van CO<sub>2</sub>.

---

<sup>2</sup> Met de term (voormalig) wordt geduid dat er veengebieden in de regio zijn die al (lang) geen weidegebied meer zijn (zoals het Diemerbos). Hiermee is dus niet bedoeld dat er einde moet komen aan veenweidegebied.

### *NOVI-gebied Groene Hart*

In de NOVI benoemt het Rijk ook enkele gebieden waar het Rijk zich in het bijzonder voor zal inzetten. Daar hoort het Groene Hart bij. Hoe dit wordt ingevuld is nog niet bekend.

### **Regionale ontwikkelingen**

#### *Gebiedsgerichte aanpak stikstof*

Onderdeel van de aanpak van stikstof (zie 6.1.2) is de gebiedsgerichte aanpak. Hierbij wordt per gebied bekeken welke activiteiten stikstof uitstoten, hoe de stikstofneerslag aan te pakken en welke natuurmaatregelen nodig zijn. Op korte termijn wil de provincie genoeg neerslagruimte vrijmaken om de vastgelopen vergunningverlening weer vlot te trekken. Op langere termijn wil de provincie de stikstofneerslag in de gebieden behoorlijk naar beneden brengen en de natuur voldoende herstellen. In dit gebied speelt deze opgave bij het Naardermeer en de Oostelijke Vechtplassen. De nabije omgeving bestaat hier voornamelijk uit veenweidegebied en wegen als A1 en A6.

Vanuit diverse kanten wordt gewerkt aan verschillende onderdelen die de toekomst van het veenweidegebied raken. Hier wil het Bestuurlijk Platform in het bijzonder richting aan geven door op het regionale schaalniveau een strategie te ontwikkelen die samenhang bevordert.

### **Uitvoering**

#### *Nat klimaatbos Diemerscheg*

Ter uitvoering van het ontwikkelperspectief Diemerscheg (zie 5.3.2) wordt een deel van de Diemerscheg ontwikkeld als nat klimaatbos. Dit wordt gedeeltelijk bekostigd uit het programma Groene Uitweg (zie 5.3.1).

#### **Acties**

- Volgen van de diverse ontwikkelingen
- Actieve inbreng en lobby in het kader van de ontwikkeling van de regionale veenweidestrategie
- Uitwerken van een brede veengebiedstrategie (zowel huidig als voormalig veenweidegebied) voor het gebied van het platform
- Sturen op uitvoering Groene Uitwegprojecten ten behoeve van dit speerpunt

## **5.2.5 Verbeteren toegankelijkheid en recreatieve kwaliteit van landschap**

### **Bovenregionale ontwikkelingen**

#### *Programma metropolitaan landschap en Verstedelijkingsstrategie MRA*

In het kader van dit programma van de MRA wordt gewerkt aan de financiering van landschappelijke opgaven. Een groot probleem is het gebrek aan middelen voor beheer van recreatieve voorzieningen. De coronacrisis maakt dit extra duidelijk. Hier is een lobby richting het Rijk gaande. Daar wordt onder meer de Verstedelijkingsstrategie MRA voor benut.

### **Uitvoering**

In 2021 is het programma Groene Uitweg geactualiseerd. Er zijn onder meer nieuwe projecten opgenomen die bijdragen aan de toegankelijkheid en recreatieve kwaliteit van landschap, zoals het regionale fietsnetwerk en de ontwikkeling van buitenplaats Trompenburgh.

#### **Acties**

- Volgen van de diverse ontwikkelingen
- Actieve lobby in het kader van de Verstedelijkingsstrategie MRA
- Sturen op uitvoering Groene Uitwegprojecten ten behoeve van dit speerpunt

## **5.2.6 Versterken samenwerking**

Het gebied maakt onderdeel uit van landschappen die verder reiken dan alleen de regio. In die verbanden vindt samenwerking of beleidsontwikkeling plaats. Hier zou het Bestuurlijk Platform een rol in kunnen spelen.

### **Bovenregionale ontwikkelingen**

#### *Groene Hart*

In het kader van het Groene Hart is al een samenwerking actief. Wellicht dat dit vanwege de aanwijzing als NOVI-gebied nog actueler wordt.



### *Nationaal Park Heuvelrug*

Het Utrechtse deel van de Heuvelrug is een Nationaal Park. Landschappelijk gezien maakt ook het Gooi onderdeel uit van de Heuvelrug.

### **Regionale ontwikkelingen**

#### *Strategische samenwerkingsagenda tussen Provincie Noord-Holland en Gooi en Vechtstreek*

In 2021 wordt een strategische samenwerkingsagenda tussen Provincie Noord-Holland, Regio en de gemeenten in de regio Gooi en Vechtstreek gesloten. De doorlooptijd van de agenda is tot halverwege 2023 wanneer nieuwe provinciale statenverkiezingen zijn geweest en de provincie een nieuw coalitieakkoord zal hebben. Deze samenwerkingsagenda is een actieagenda met doel resultaat te boeken in die periode tot en met 2023 op onderwerpen die voor zowel provincie als regiogemeenten urgent zijn en we door intensievere samenwerking beter of sneller resultaten kunnen bereiken.

De hoofdstukken in de agenda zijn: Een economisch sterke regio; Netwerkontwikkeling voor een bereikbaar Gooi en Vechtstreek (knooppuntontwikkeling en ketenreis); Extra inzet op de veengebieden in de Vechtstreek; Een gezonde Leefomgeving

De provincie en gemeenten benutten graag bestaande gremia om de voortgang te monitoren. Voor thema's als de veengebieden en gezonde leefomgeving is dat het Bestuurlijk Platform.

#### *Gooise Natuuragenda (onder voorbehoud voortgang op dit dossier)*

De participanten van het Goois Natuurreservaat werken aan een nieuwe manier van samenwerken. De Gooise Natuuragenda wordt de inhoudelijke basis voor deze samenwerking.

### **Uitwerking van de Nationale Omgevingsvisie (NOVI) voor het landelijk gebied**

Het Rijk heeft in 2020 de NOVI vastgesteld. Ter uitwerking van de NOVI zijn diverse acties en programma's aangekondigd, waarvan diverse zien of raken aan het landelijk gebied. Hierbij kan er aanleiding zijn voor het Bestuurlijk Platform om haar visie te geven.

#### *Omgevingsagenda Noordwest Nederland*

De NOVI wordt uitgewerkt in 5 omgevingsagenda's. Deze moeten de MIRT gebiedsagenda's gaan opvolgen.

#### *Verstedelijkingsstrategie Metropoolregio Amsterdam (MRA)*

De NOVI benoemt een aantal gebieden waar integraal aan verstedelijking gewerkt moet worden, waaronder de MRA. Het Rijk en MRA werken gezamenlijk aan een verstedelijkingsstrategie, die onderdeel wordt van de Omgevingsagenda. De strategie gaat niet alleen over wonen, werken en mobiliteit, maar ook over landschap, ecologie en het watersysteem. Voor de metropool Utrecht wordt in het kader van het programma U-NED ook een verstedelijkingsstrategie opgesteld.

#### *Nationaal programma Landelijk Gebied*

In de NOVI wordt ook een nationaal programma voor het landelijk gebied aangekondigd.

### **Acties**

- Volgen van de diverse ontwikkelingen
- (meer) actieve aansluiting bij Groene Hart en Nationaal Park onderzoeken
- Uitvoering van de samenwerkingsagenda Provincie Noord-Holland en Gooi en Vechtstreek monitoren
- Onder voorbehoud voortgang: uitvoering van de Gooise Natuuragenda monitoren

## 5.3 Gebiedsgerichte programma's

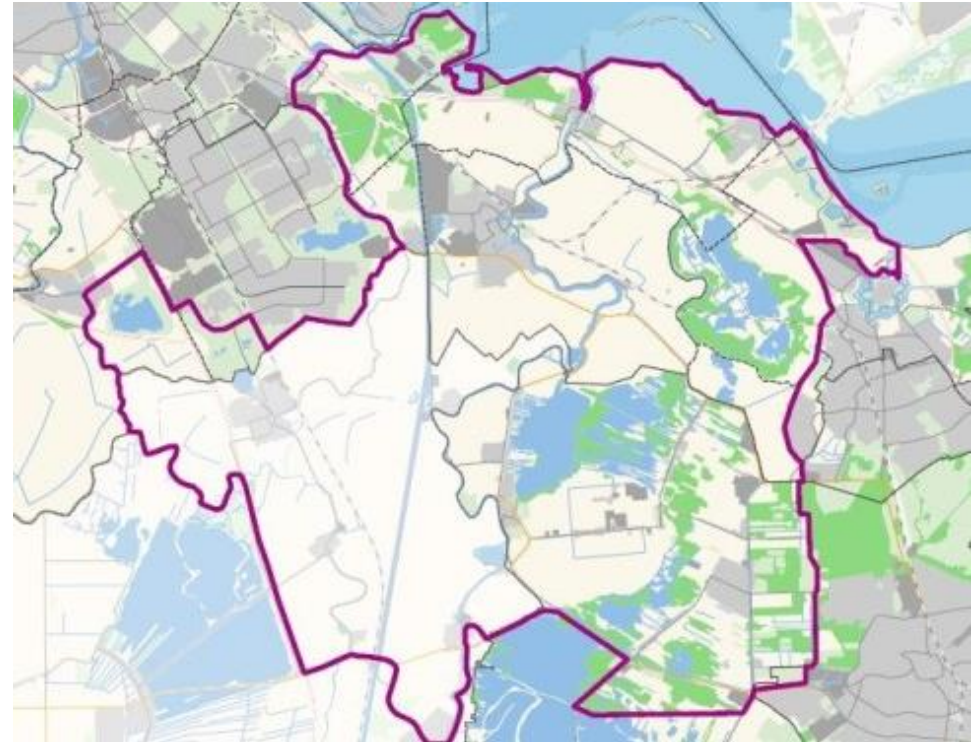
### 5.3.1. Geactualiseerd programma Groene Uitweg 2021-2025

In paragraaf 5.2 wordt bij de acties verwezen naar projecten die onderdeel uitmaken van het programma Groene Uitweg. Het programma Groene Uitweg is in 2006 opgezet om de landschappelijke en recreatieve kwaliteiten van de Vechtstreek te versterken in samenhang met de infrastructurele ingrepen aan de Rijkswegen A1, A6 en A9. In 2006 heeft het Rijk in de 'Noordvleugelbrief' een bedrag van € 83 mln toegekend.

Een groot deel van het programma is gerealiseerd, met aansprekende resultaten als fietsbruggen, bezoekerscentra, wandel- en fietspaden, regelingen voor de agrarische sector, herstel van verdedigingswerken en ecologische verbindingen.

De provincie Noord-Holland beheert de Groene Uitwegmiddelen. Het Bestuurlijk Platform Gooi, Vecht en Diemerscheg, en haar voorgangers, heeft een leidende rol in dit programma: het is eindverantwoordelijk, stuurt en geeft de provincie bindend advies over de besteding van beschikbare middelen. In deze paragraaf wordt het programma Groene Uitweg, en andere gebiedsprogramma met een relatie of overlap, in het bijzonder toegelicht

In 2021 is het programma geactualiseerd naar aanleiding van het vervallen van de vaarverbinding Vecht-Gooimeer. Hierbij is het vrijgefallen budget opnieuw gereserveerd voor nieuwe projecten. De projecten geven invulling aan de speerpunten van deze gebiedsagenda.



Afbeelding: gebied Groene Uitweg



### 5.3.2 Gebiedsakkoord Oostelijke Vechtplassen

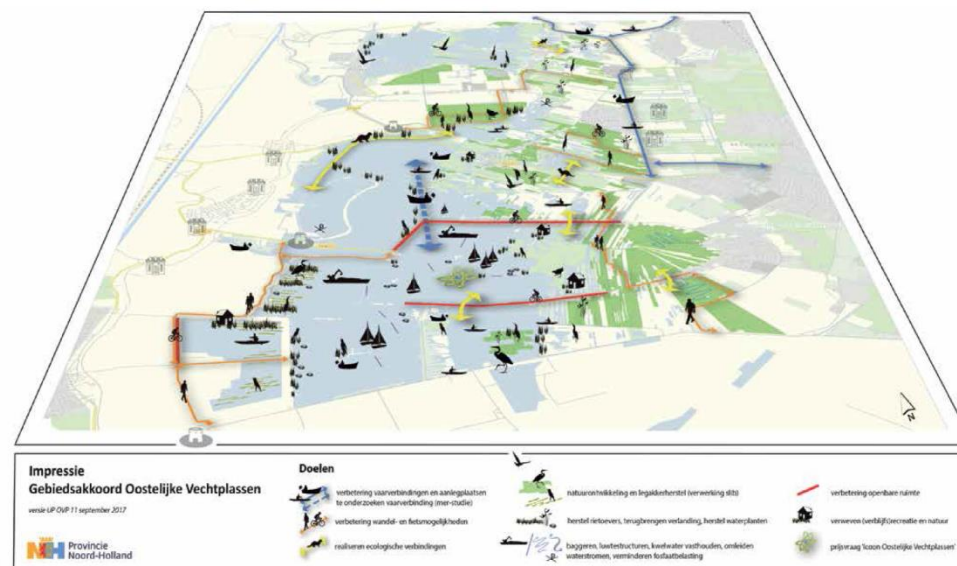
Het Gebiedsakkoord Oostelijke Vechtplassen is een gezamenlijk programma van 21 partijen: (semi)overheden, bewoners- en natuurorganisaties en ondernemers. In het Gebiedsakkoord Oostelijke Vechtplassen is de ambitie uitgesproken om voor een periode van 10 jaar (2017–2027) samen te werken aan een forse kwaliteitsverbetering van natuur en landschap, recreatie en toerisme en de leefomgeving in het gebied. Hierdoor worden de Oostelijke Vechtplassen verder ontwikkeld tot een aantrekkelijk en toegankelijk gebied, waar mensen graag wonen, werken en recreëren en waar recreatie en natuur goed samengaan en elkaar versterken. Hiervoor investeren de ondertekenaars ruim 77 miljoen euro.

De gemaakte afspraken zijn vastgelegd in twee documenten: het Gebiedsakkoord Oostelijke Vechtplassen en het Uitvoeringsprogramma Oostelijke Vechtplassen. De bestuurlijke stuurgroep Oostelijke Vechtplassen is verantwoordelijk voor uitvoering van het gebiedsakkoord.

#### Rol van het Bestuurlijk Platform

De stuurgroep Oostelijke Vechtplassen stuurt zelfstandig op uitvoering van het programma Oostelijke Vechtplassen. De rol van het Bestuurlijk Platform kan bestaan uit advisering bij overstijgende onderwerpen (zie 1.3).

Een deel van de Vechtplassen overlappen met de Groene Uitweg. Vanuit Groene Uitwegmiddelen wordt ook geïnvesteerd in het programma (ca. 5 mln). Dit betreft de projecten: recreatieve routes, de vaarverbinding 's-Gravelandse Vaart, de vaarverbinding Loosdrechtse plassen – Hilversumse vaart, de faunapassages in de N201 en de gebiedsloods. De uitvoering van deze projecten is belegd bij de stuurgroep Oostelijke Vechtplassen, hier leggen zij verantwoording aan het Bestuurlijk Platform over af.



Afbeelding: impressie Gebiedsakkoord Oostelijke Vechtplassen

### 5.3.3 Diemerscheg

De Diemerscheg loopt van het Flevopark in Amsterdam-Oost richting het oosten. De scheg ligt ten zuiden van het IJmeer. De scheg loopt ook langs het water van de Diem en de Gaasp, via het Diemberbos naar Weesp en eindigt bij de Vecht tussen Muiden en Weesp. De gemeenten Diemen, Weesp, Goose Meren en Amsterdam werken samen met Staatsbosbeheer en Groengebied Amstelland om de groengebieden in dit gebied te beheren. Hier is een stuurgroep Diemerscheg voor opgericht.

In verband van deze stuurgroep wordt een Beheer- en Ontwikkelstrategie Diemerscheg ontwikkeld. Hierna moet een uitvoeringsprogramma volgen.

Een groot deel van de Diemerscheg valt onder het Groene Uitweggebied en in dit kader zijn hier al diverse projecten uitgevoerd.

#### *Rol van het Bestuurlijk Platform*

De stuurgroep Diemerscheg stuurt zelfstandig op uitvoering van projecten. De rol van het Bestuurlijk Platform kan bestaan uit advisering bij overstijgende onderwerpen (zie 1.3). Voor de uitvoering van Groene Uitwegprojecten in het gebied legt de stuurgroep verantwoording af aan het platform.



Afbeelding: plangebied ontwikkel- en beheerstrategie Diemerscheg



## 5.4 Overige projecten

In het gebied zijn diverse projecten gaande ter bevordering van natuur, recreatie, landschap en landbouw. Op de website van het platform is hiervan een volledig overzicht opgenomen. Voor deze projecten zijn diverse overheden en gebiedspartijen verantwoordelijk. Het Bestuurlijk Platform heeft hier geen directe verantwoordelijkheid, maar hecht wel aan het succes van deze projecten. De rol van het Bestuurlijk Platform kan bestaan uit advisering bij overstijgende onderwerpen (zie 1.3), bijvoorbeeld over het functioneren van de ecologische verbindingen op systeemniveau.

Hieronder wordt een overzicht gegeven van de grootste projecten op regionale schaal ter illustratie hoe de diverse partijen in het platform werken aan de ontwikkeling van het landschap.



Afbeelding: 'Waterlandtak-west bij Muiden'

## Groene Schakel

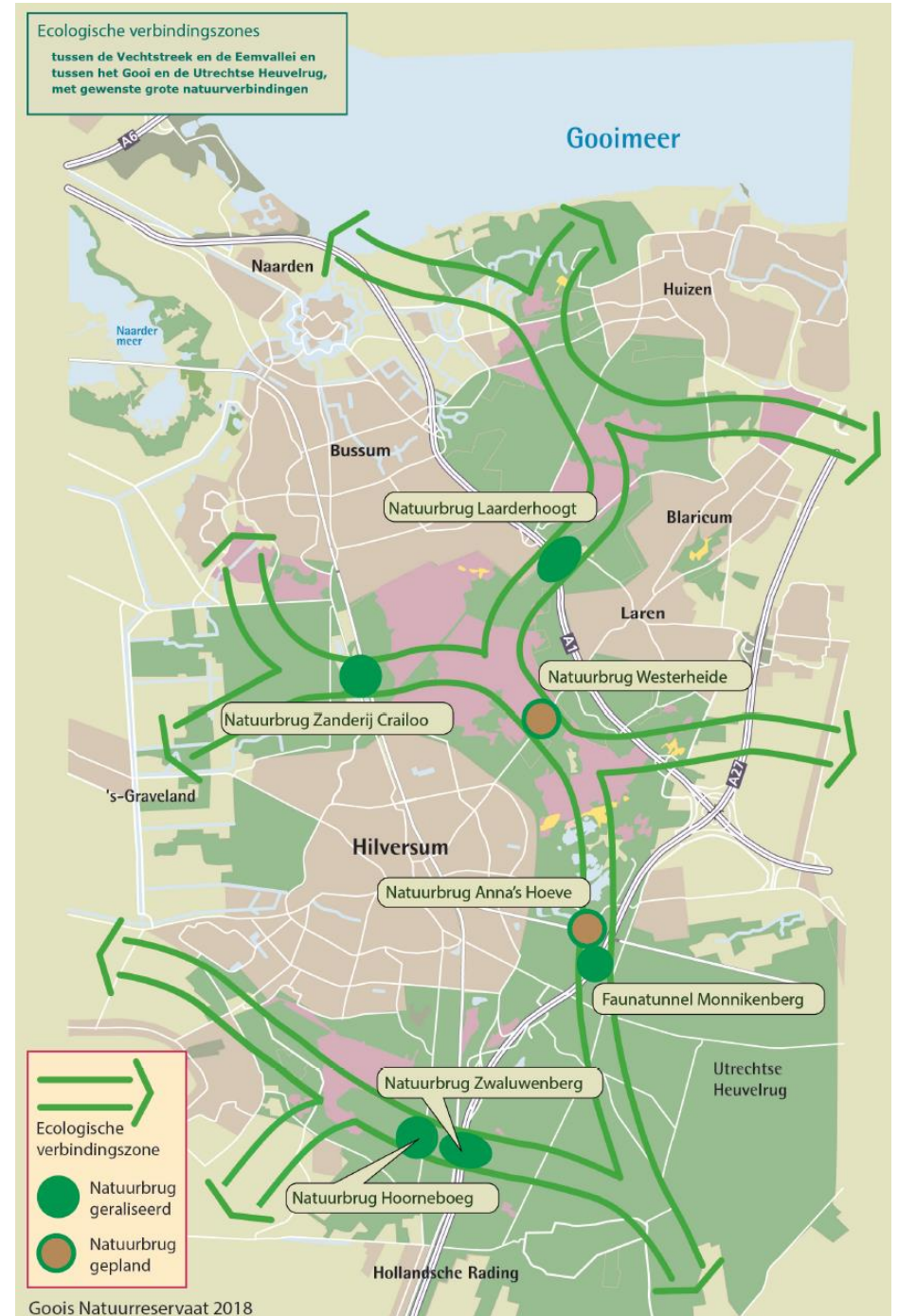
Met een faunatunnel onder de A27 en een natuurbrug over de spoorlijn Hilversum-Amersfoort ter hoogte van Anna's Hoeve, wordt de natuur tussen de Utrechtse Heuvelrug en 't Gooi met elkaar verbonden. De aanleg van deze bijzondere natuurverbinding heet de Groene Schakel. Het project Voltooiing Groene Schakel zorgt voor ontwikkeling van de natuur rondom de faunatunnel en de natuurbrug. Ook worden de recreatievoorzieningen in Anna's Hoeve en Monnikenberg verbeterd.

De Groene Schakel is een initiatief van de provincie Noord-Holland, stichting Goois Natuurreservaat, de gemeenten Hilversum en Laren, ProRail en Rijkswaterstaat.

## Natuurverbinding N525

De provincie Noord-Holland gaat een natuurverbinding bouwen over de Hilversumseweg (N525) tussen Zuiderheide en Westerheide in Laren. De natuurverbinding N525 is daarmee de laatste schakel in een netwerk van 6 natuurverbindingen in het Gooi. Door deze natuurverbinding worden de bos- en heiderijke gebieden van het Gooi en de Utrechtse Heuvelrug verbonden met de laagveennatuur van de Vechtstreek. Dieren krijgen daarmee een groot aaneengesloten leefgebied waar zij makkelijker voedsel en soortgenoten vinden en waar hun overlevingskansen verbeteren.

Het project wordt aangestuurd door een kerngroep met vertegenwoordigers van de gemeente Laren, de gemeente Hilversum, Stichting Goois Natuurreservaat (GNR) en de provincie Noord-Holland.





## De Kampen

De polder heeft een oppervlakte van 200 hectare. In het oosten is ongeveer 98 hectare aangewezen als beoogd natuurgebied. Dit gebied grenst aan het Eemmeer en is onderdeel van Natuurnetwerk Nederland (NNN). Het is belangrijk dat hier hoogwaardig weidevogelgrasland komt. Door het gebied beter in te richten en te beheren, kunnen weidevogels er voldoende voedsel vinden, broeden en opgroeien.

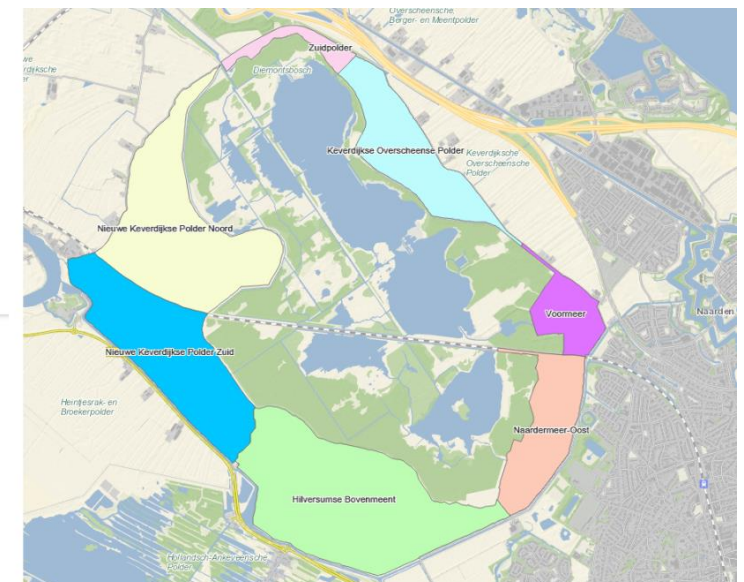
Deze ambitie staat in het gebiedsakkoord met afspraken tussen de provincie Noord-Holland samen met de gemeente Blaricum, Staatsbosbeheer, Natuurmonumenten en Agrarische Stichting Blaricum.



## Schil Naardermeer

De kwaliteit van de natuur in en rond het Naardermeer staat onder druk: het gebied dreigt te droog te worden, doordat het water uit het Naardermeer langzaam wegloopt naar de omliggende gebieden. Dit is een van de oorzaken van de afname van het waterriet in het gebied. En juist de aanwezigheid van het waterriet maakt het Naardermeer zo belangrijk voor vogels. Waterriet is namelijk de perfecte broedplek voor purperreigers en de grote karekiet. Die laatste is als broedvogel in het gebied helaas uitgestorven.

Om het Naardermeer te beschermen en toekomstbestendig te maken wordt er een zogenaamde natte bufferzone rondom het meer aangelegd. Die 'Schil' van natte gebieden rond het meer moet ervoor zorgen dat het schone water langer in het gebied blijft en er minder water weglekt naar de lager gelegen polders. Om dat mogelijk te maken wordt het waterpeil op veel plaatsen verruimd. Daarvoor worden dammen, stuwen en kades aangelegd of verhoogd. Ook worden er nieuwe sloten en natuurlijke oevers gemaakt.



## Natuurontwikkeling Diemerscheg

De Diemerscheg speelt ook een belangrijke rol in het verbinden van natuurgebieden als onderdeel van het Natuurnetwerk Nederland. Zo moet er een robuuste verbinding tussen het Naardermeer en het IJmeer worden aangelegd. In het kader van de wegbreiding heeft Rijkswaterstaat al diverse delen hiervan in 'ruwe opmaak' aangelegd. De provincie Noord-Holland zal in opdracht van Rijkswaterstaat de definitieve inrichting verzorgen, dit wordt gecombineerd met het inrichten van andere gebieden waar de provincie al verantwoordelijk voor was.

De gebieden bestaan globaal uit de volgende gebieden: het Diemerbos, Waterlandtak-West en Waterlandtak-Oost en BOBM-polder. De naam van dit project is 'Natuurontwikkeling Diemerscheg'.





## Bijlage 1: overzicht beleid

### Omgevingsvisie NH2050

#### Status

Vastgestelde omgevingsvisie (2019)

#### Partijen

Provincie Noord-Holland

#### Korte inhoud

In de Omgevingsvisie NH2050 geeft de provincie zijn visie op de ontwikkeling van de fysieke leefomgeving richting 2050. Onderdeel van de meest urgente opgaven zijn:

- Gevolgen van klimaatverandering, wat vraagt om meer waterrobuustheid
- Waterkwaliteit
- Bodemdaling in het veengebied
- De biodiversiteit staat onder druk
- Economische transitie, waaronder die van de landbouw.
- Energietransitie
- Druk op het landschap

Onderdeel van de omgevingsvisie zijn ambities voor de lange termijn. Daarbij zijn er diverse ambities die raken aan het landschap:

#### *Landschap*

Onze ambitie is het benoemen, behouden en versterken van de unieke kwaliteiten van de diverse landschappen en de cultuurhistorie.

#### *Biodiversiteit en natuur*

Onze ambitie is om de biodiversiteit in Noord-Holland te vergroten, ook omdat daarmee andere ambities/doelen kunnen worden bereikt. Zoals een gezonde leefomgeving, economisch duurzame landbouw, bodem- en waterkwaliteit, aantrekkelijke verstedelijking en klimaatadaptatie.

#### *Klimaatverandering*

Onze ambitie is een klimaatbestendig en waterrobuust Noord-Holland. We ontwikkelen en richten stad, land en infrastructuur klimaatbestendig en waterrobuust in. We zetten ons in om gebiedsgericht en in gezamenlijkheid met de partners die daar mede voor verantwoordelijk zijn de bodemdaling in veenweidegebieden af te remmen, te stoppen en zo mogelijk te herstellen.

#### *Gezondheid en veiligheid*

Onze ambitie is het behouden en waar mogelijk verbeteren van de kwaliteit van de fysieke leefomgeving. Dit betreft bodem, water, lucht, omgevingsveiligheid, geluidbelasting en (ontwikkelingen in) de ondergrond. Onder meer dient uiterlijk in 2027 te zijn voldaan aan de Kaderrichtlijn water.

## Nota Duurzaam Landschap Amsterdam

### Status

Vastgesteld door college Amsterdam (2019) als bouwsteen voor omgevingsvisie en inzet voor metropolitane landschap.

### Partijen

Gemeente Amsterdam

### Korte inhoud

De betekenis van het landschap voor de stad neemt toe, terwijl de staat vaak slecht is. Opgaven: verstedelijking (inclusief mobiliteit), biodiversiteitsherstel, energietransitie, klimaatadaptatie, circulaire economie, landbouwtransitie en gezonde leefomgeving.

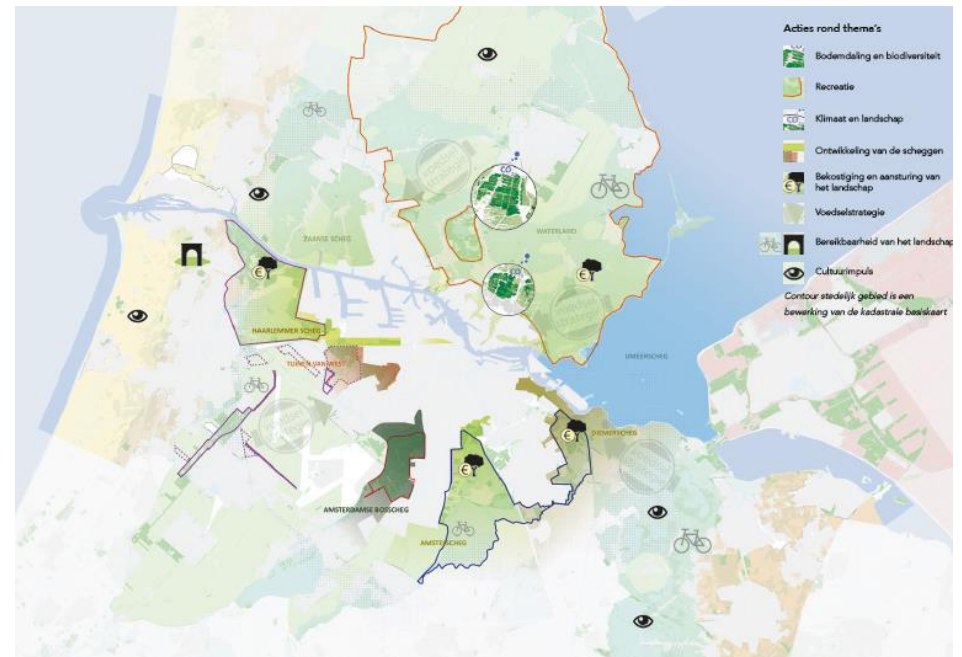
Ten aanzien van landschap heeft Amsterdam de volgende ambities geformuleerd in het coalitieakkoord:

“Amsterdam wil groene koploper in Nederland en Europa zijn en stelt: ‘juist omdat we de openbare ruimte met steeds meer Amsterdammers delen, moet deze groen en gezond zijn’. En ‘de uitbreiding van de stad moet met behoud van de groene kwaliteiten van Amsterdam. Daarom bouwen wij niet in de hoofdgroenstructuur. Waar mogelijk vergroenen we de stad’. In een andere paragraaf staat: ‘om de druk op het groen in de stad te verminderen worden recreatieschappen beter op de kaart gezet. Groen buiten de ring moet beter bereikbaar zijn en toegankelijk voor Amsterdammers’. Bovendien heeft Amsterdam de ambitie om met waterschap en provincie te werken aan het verhogen van het waterpeil in Waterland, om zo veenoxidatie tot staan te brengen en biodiversiteit te verhogen. Stadslandbouw wordt bevorderd, de huidige voedselstrategie krijgt een vervolg.”

In deze nota worden deze ambities verder uitgewerkt in uitgangspunten met als hoofddoel:

Amsterdam streeft naar een duurzaam en met de stad verbonden landschap van hoge kwaliteit.

- Duurzaam landschap is houdbaar landschap: landschap dat niet wordt ‘opgemaakt’ of onomkeerbaar aangetast of gebruikt.
- Met de stad verbonden landschap: vanuit de stad gemakkelijk bereikbaar en beleefbaar landschap en landschap waarvan de stedeling vindt dat “het er bij hoort” en waar zij trots op is.
- Hoge kwaliteit: gave ontginningspatronen, hoge biodiversiteit, per landschapstype onderscheidende kernkwaliteiten en fiets- en wandelpaden van hoge kwaliteit.





## Gebiedsprogramma Oostelijke Vechtplassen

### Status

Vastgesteld programma en gebiedsakkoord (2017)

### Partijen

21 (semi-)overheden, bewoners- en natuurorganisaties en ondernemers

### Korte inhoud

De Oostelijke Vechtplassen vormen een prachtig gebied waar natuur, cultuurhistorie en recreatie elkaar ontmoeten. Deze kwaliteiten zijn:

- een (cultuur)landschap met talrijke zichtbare sporen van de boeiende landschappelijke dynamiek van de rivier de Vecht en de oude landbouwontginningen vanaf de oevers; de veveningscultuur met zijn legakkers, petgaten, plassen en vaarten
- een rijke historie die nauw verbonden is met Amsterdam die vooral tot uiting komt in vele fraaie landgoederen, de Stelling van Amsterdam en de Nieuwe Hollandse Waterlinie;
- topnatuur (Natura 2000) met karakteristieke en zeldzame laagveenplassen en –moerassen ontstaan door de bijzondere ligging van het gebied aan de flank van de Heuvelrug (met veel land- en watergradiënten en de aanvoer van schoon kwelwater);
- een breed aanbod aan recreatiemogelijkheden, waaronder recreatieve routenetwerken en de relatie land – water, om volop te kunnen genieten van het bijzondere gebied;
- een door de grote verhuurvloot en zeilwedstrijden bekendstaand laagdrempelig instapgebied voor de waterrecreatie.
- de grote diversiteit in het gebied, zowel wat betreft natuur, landschap als recreatieve mogelijkheden.

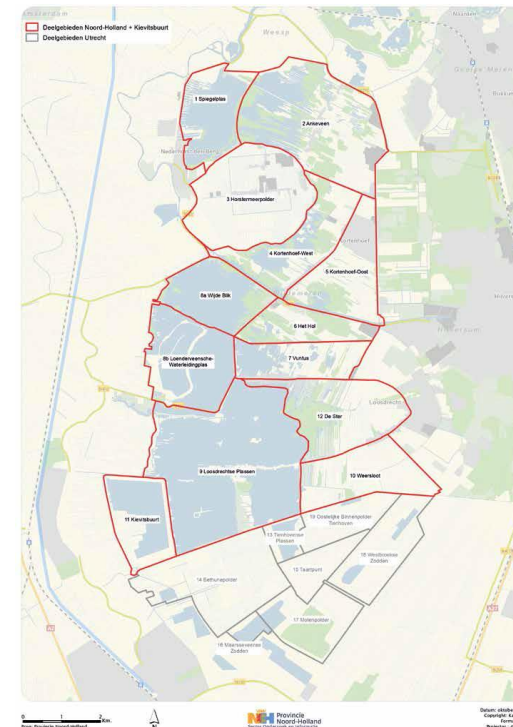
Maar dit gebied kampt al jaren met gecompliceerde problemen. Kwaliteit en beheer van natuur, water en openbare ruimte laten te wensen over. De watersport- en recreatiesector blijven achter en er is een groot baggerprobleem in de Loosdrechtse Plassen.

In het gebiedsakkoord is de ambitie uitgesproken om de komende 10 jaar te werken aan een forse kwaliteitsverbetering voor natuur en landschap, recreatie en toerisme en de leefomgeving. Hierdoor worden de Oostelijke Vechtplassen verder ontwikkeld tot een aantrekkelijk en toegankelijk gebied,

waar mensen graag wonen, werken en recreëren en waar recreatie en natuur goed samengaan en elkaar versterken.

Doelstellingen zijn:

- Het ontwikkelen en versterken van de Oostelijke Vechtplassen als 'vrijtijdslandschap' zodat bewoners en bezoekers de unieke kwaliteiten (historisch landschap, natuur, cultuur, water) van het gebied volop kunnen beleven.
- Het versterken van de ecologische waarden van het gebied zodat een aaneengesloten robuust netwerk van natuurgebieden ontstaat met potenties voor de ontwikkeling van topnatuur.
- Het in gang zetten van een transformatie van de recreatiesector waarbij de sector groeit naar een sterke economische sector die in staat is de diversiteit in het recreatief aanbod te vergroten.



## Natuurambities Gooi en Vechtstreek

### Status

Ambitiedocument (2018)

### Partijen

Goois Natuurreservaat (GNR) en Natuurmonumenten

### Korte inhoud

In dit document worden opgaven en ambities voor de natuur in de regio Gooi en Vechtstreek geformuleerd. Doel is iedereen die zich bezighoudt met de toekomst van natuur en landschap inspireren en richting bieden.

Opgaven die benoemd worden zijn druk door verstedelijking, infrastructuur en toenemende recreatie. Ook het watersysteem staat onder druk. Daarnaast wordt beleidsmatig versnippering geconstateerd doordat er meerdere gemeenten betrokken zijn en er verschillende vormen van bescherming zijn.

### De ambities zijn:

- Koester natuur en landschap
- Verbind natuurgebieden
- Herstel grondwaterstromen en benut kwel
- Vergroot biodiversiteit in bestaande natuurgebieden
- Maak het Gooimeer natuurlijker
- Geef ruimte aan recreatie in het groen
- Maak ruimte voor natuur in de stad

## Landbouw en landschap in de Metropoolregio Amsterdam

### Status

Manifest (2018)

### Partijen

LTO Noord, Water, Land & Dijken, FrieslandCampina en CONO

### Korte inhoud:

De vertegenwoordigers van de agrarische sector geven in dit manifest aan hoe wij de toekomst zien van dit mooie gebied, wie en wat daarbij nodig zijn en wat de eigen rol daarin zal zijn.

Er worden een aantal uitdagingen genoemd, waar doelen voor de korte(re) termijn bij staan. Deze uitdagingen zijn:

1. De koe in de wei, de akkerbouw duurzamer
2. Een vitaal landschap van hoge kwaliteit
3. Nieuwe impulsen voor biodiversiteit
4. Minder bodemdaling en CO<sub>2</sub>, betere waterkwaliteit
5. Stad en land nog beter verbinden
6. Het MRA-landschap als energielandschap



## Koersdocument Gooi en Vechtstreek

### Status

Bouwsteen voor omgevingsvisies gemeenten Gooi en Vechtstreek

### Partijen

Regio Gooi en Vechtstreek, gemeenten Blaricum, Gooise Meren, Hilversum, Huizen, Laren, Weesp en Wijdemeeren

### Korte inhoud

Het Koersdocument Gooi en Vechtstreek is het eindresultaat van het regionale project 'samenwerking omgevingsvisie'. Dit document laat zien wat er op de regio afkomt en in welke richting Gooi en Vechtstreek zich de komende 20 jaar kan ontwikkelen. Het is bedoeld als een bouwsteen voor de omgevingsvisies van gemeenten. Het is niet bindend, maar bedoeld als houvast en inzicht in regionale vraagstukken.

De kwaliteiten van de regio, zeker op het gebied van landschap en natuur, zijn hoog. Deze kwaliteiten wil de regio behouden, versterken en ontwikkelen. Deze ambitie vormt daarom het gezamenlijk uitgangspunt in het koersdocument. Aan de hand van drie samenhangende ontwikkelijnen wordt geschetst hoe deze ambitie kunnen worden ingevuld. Deze ontwikkelijnen gaan over het stedelijk gebied, het landelijk gebied en over alles wat met water en klimaatverandering te maken heeft. In deze ontwikkelijnen komen de acht thema's uit de eerdere analysefase terug. Iedere ontwikkelijn laat verbanden zien en bevat principes voor ontwikkeling. Voor deze gebiedsagenda zijn met name de ontwikkelijnen voor het landelijk gebied en water relevant.



## Stelling van Amsterdam en Nieuwe Hollandse Waterlinie

### Status

Stelling van Amsterdam is Unesco-werelderfgoed (1996), Nieuwe Hollandse Waterlinie is voorgedragen als uitbreiding (2020) en in 2021 toegevoegd als werelderfgoed.

### Partijen

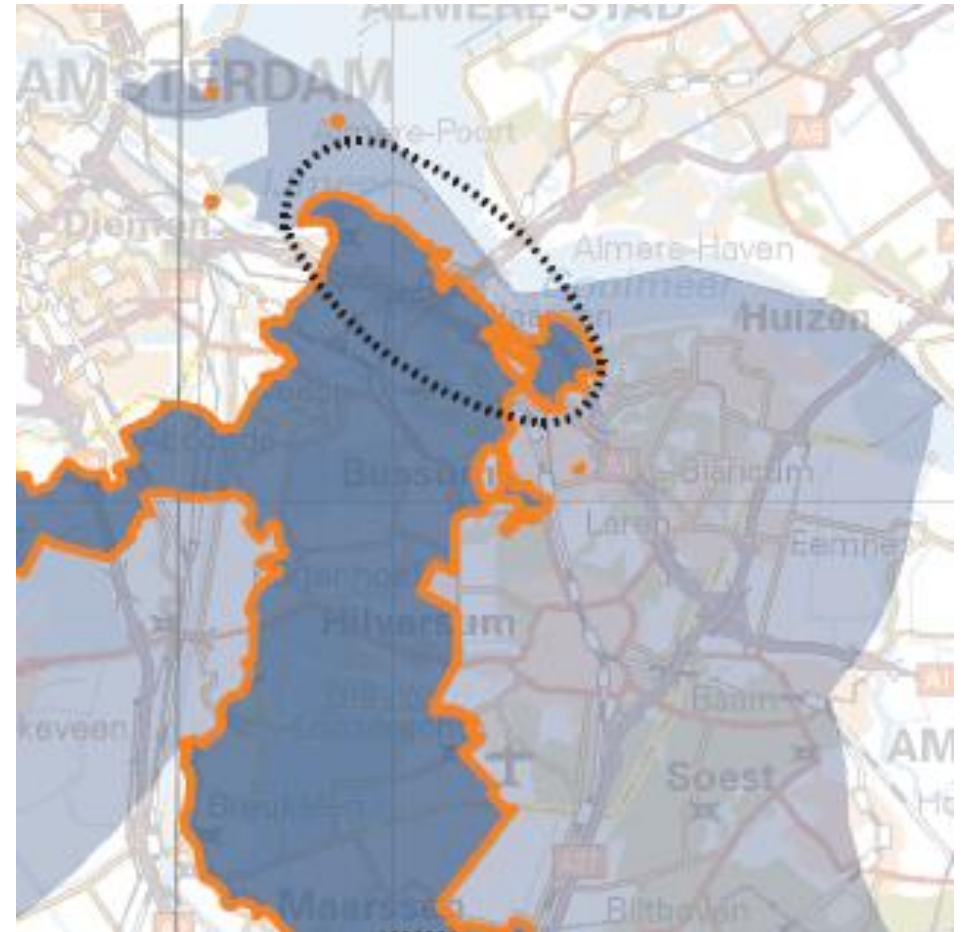
Rijk, Provincie, gemeenten, eigenaren

### Korte inhoud

De Stelling van Amsterdam is Unesco werelderfgoed vanwege het unieke samenhangende systeem van forten, dijken, kanalen en inundatiekommen, het groene en relatief stille karakter en de relatief grote openheid. In 1999 is het nationale project gestart om de Nieuwe Hollandse Waterlinie toe te voegen aan dit werelderfgoed. Het nominatiedossier is in 2020 ingediend bij Unesco. Na toekenning in 2021 is het nieuwe werelderfgoed aangeduid als 'Hollandse Waterlinies'.

Het beleid is gericht op behoud en versterking van de kernkwaliteiten.

Voor verdedigingswerken geldt een specifieke opgave om deze te herstellen (waar nodig en gewenst) en een duurzame (her)bestemming te geven.





## Ontwikkelperspectief Diemerscheg

### Status

Visie voor ontwikkeling Diemerscheg, bouwsteen voor omgevingsvisies gemeenten

### Partijen

Gemeenten Amsterdam, Diemen, Gooise Meren en Weesp, Staatsbosbeheer, Groengebied Amstelland, Waterschap Amstel, Gooi en Vecht

### Korte inhoud

De Diemerscheg is onderdeel van de kenmerkende en algemeen hoog gewaardeerde groene scheggenstructuur van Amsterdam. Deze scheg wordt gekenmerkt door een grote ruimtelijke dynamiek met (recent verbrede) doorsnijdende zware infrastructuur en woningbouw in de Bloemendalerpolder, IJburg, KNSF-terrein en Diemen de Sniep. Tussen dat ontwikkelgeweld liggen recreatieve voorzieningen en waardevolle natuur, zoals het Diemerbos en de Natuurboulevard.

Rond en deels in de Diemerscheg is sprake van toenemende verstedelijking, waardoor de recreatiebehoeften en recreatiedruk naar verwachting zullen toenemen. Naast verstedelijking komen opgaven als energietransitie en klimaatadaptatie op het landschap af. Inpassen van meer stedelijke functies in de scheg, die al zwaar belast is met infrastructuur en stadsuitbreidingen, is een delicate zaak, die zorgvuldig afwegen vraagt. Het ontwikkelperspectief geeft hier richting aan.

