



IN SAMENWERKING MET

Feddes Olthof Landschapsarchitecten
Bosch Slabbers Landschapsarchitecten
Fred Feddes

Metropoolregio Amsterdam
Kansenkaart landschap

MUST stedenbouw

Amsterdam, 10 september 2020
www.must.nl



Sterke steden hebben sterke landschappen

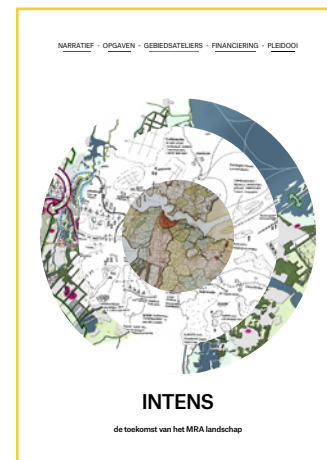
Sterke steden hebben sterke landschappen presenteert de staat van het landschap van de Metropoolregio Amsterdam. Het resultaat is een **kansenkaart landschap** met een overzicht van de grootste kwaliteiten van het landschap en de grootste kansen voor de toekomst.

De kansenkaart landschap borduurt voort op de studie INTENS, uitgevoerd in opdracht van de MRA. Dit stuk bestaat uit een reeks kaarten die de talrijke kwaliteiten van het landschap van de MRA zichtbaar en tastbaar maken. We zijn bewust dat hetgeen we presenteren niet volledig is en onjuistheden kan bevatten. De reeks kwaliteitskaarten zijn ondersteunend aan het tweede deel van deze rapportage: het presenteren van de grootste kansen - in samenspraak opgesteld met de deelregio's van de MRA.



EEN STERKE BASIS

De waardering voor het landschap van de metropoolregio Amsterdam is groot: de nabijheid van groen en water en de veelzijdigheid zijn haar grote troeven. Veel van de kwaliteiten zijn eerder benoemd, in beeld gebracht en worden tevens met beleid beschermd. 'Sterkte steden hebben sterke landschappen' borduurt hier dan ook op voort.



1. Woningproductie

Inzetten op compacte steden en buitenwonen dat het landschap versterkt. De MRA plant 230.000 woningen tot 2040, liggen ze op de juiste plek? Hoe kan verdichting beter gekoppeld worden aan (investerings in) het landschap?

4. CO₂ en bodemdaling

Een MRA landschap dat koolstofdioxide vastlegt in plaats van uitstoot. Vernatting van veenweidegebied combineren met natuur en nieuwe (vee)teelt. Uitstoot van industrie en transport compenseren met nieuwe bossen en veenregeneratie.

7. Recreatie en toerisme

Spreading van toerisme en recreatie, met hotspots in het metropolitane landschap. Investerings in het landschap voor recreatie (35% toename recreatiedruk verwacht tot 2040). Kwaliteit behouden onder die hoge druk.

10. Circulaire economie

MRA nul-afval regio in 2050. Ruimtelijk impact inschatten van koppeling van materiaalstromen zoals afval, fosfaat en water. Benutten warmte en materialen Noordzeekanaalgebied en Schiphol. Biobased materialenteelt in het landschap.

2. Bereikbaarheid

Een sterk verbonden MRA met een toegankelijk aaneengesloten landschap. Multimodale ontsluiting woningen en economische toplocaties. Infrastructuurprojecten die bijdragen aan landschappelijke kwaliteit. Utilitair en recreatief vervoer over water.

5. Energietransitie

Voorbeeldregio MRA: zoveel mogelijk zelfvoorzienend. Opwekcapaciteit voor deel 176 petajoule in 2040 combineren met versterking van het landschap. Biomassa en energieopslag. Circulaire stromen, geothermie en andere infrastructuur goed inpassen.

8. Agrarische transformatie

Duurzaam en multifunctioneel boerenland. Meer eten uit de streek, zonder zelfvoorzienend te hoeven zijn. Natuurinclusieve landbouw met bodemherstel en goed verdienmodel voor de boer. Nutriënten kringlopen sluiten.

11. Smart landscapes

Het MRA landschap als mondiale datahub en proeftuin. Benutten van centrale positie in glasvezelnetwerk en datacentra voor ontwikkeling en financiering van het landschap. Sensoren inzetten bij perceptie en sturing van de leefomgeving. Datagedreven landbouw.

3. Bedrijven en kantoren

Werklocaties van internationaal topniveau, en lokale banen. Aantrekkelijke campusmilieus en mixmilieus waar productie en consumptie samenkomen. (Logistieke) bedrijventerreinen met kwalitatieve dubbeldoelstelling, zonder barrièrewerking.

6. Klimaatadaptatie

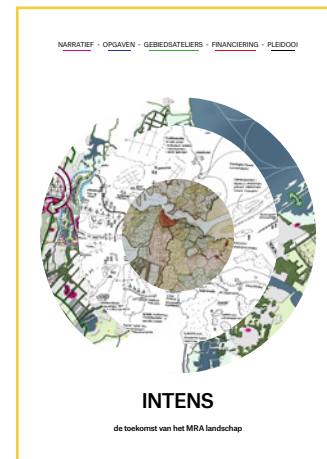
Leefbare MRA, ook op termijn bij een veranderd klimaat. Inspelen op ruim 2 meter zeespiegelstijging in 2100, met robuuste water- en landschapstructuren. Landschap als airco tegen hittestress. Waterberging in de binnenduinrand.

9. Natuur en ecologie

Biodiversiteit en een robuust MRA natuurnetwerk. Hoe kan 3.500 ha nieuwe natuur samengaan met andere opgaven? Aantal vogels en insecten terug op niveau. Natuurdoelen halen onder druk van recreatie en ander gebruik.

VELE OPGAVEN

Met de studie INTENS (die de basis vormt voor dit stuk) is verkend hoe opgaven als de woningdruk, recreatiedruk, verlies van biodiversiteit en de energietransitie in het landschap een plek kunnen krijgen. ‘Sterke steden hebben sterke landschappen’ laat zien waar de grootste kansen liggen.



Wat is landschap?

'een nieuwe definitie is nodig om de opgaven die op het landschap afkomen aan te pakken'

we denken voorbij:

een tweedeling tussen stad en land;

het landschap als verdienmodel;

het mooi maken van stukken landschap die nog resteren;

en zijn op zoek naar:

nieuwe samenhang tussen stad en land

nieuwe ontwikkelkansen

Wat is landschap?

Metropoolregio Amsterdam

Het landschap vormt de basis van de metropoolregio
en biedt daarmee
een raamwerk voor nieuwe ontwikkelingen
en een
integratiekader voor verschillende ruimtelijke belangen.

MRA Kansenskaart landschap

bestaat uit

■ Reeks kwaliteitskaarten:

- A. Narratief
- B. Assortiment
- C. Waarden
- D. Collectie

■ Palet aan kansen:

- E. Samenhang
- F. Mogelijkheden
- G. Ontwikkelprincipes
- H. Landschapsopgaven

1



Reeks kwaliteitskaarten



Reeks kwaliteitskaarten

duidt de onderscheidende kwaliteiten

- A.** Narratief / *wat nemen we mee uit het verleden?*
- B.** Assortiment / *welke landschappen onderscheiden we?*
- C.** Waarden / *hoe waarderen we ons landschap?*
- D.** Collectie / *wat zijn de topstukken van de MRA?*

- A. Narratief** / acht verhalende kaarten over de ontstaansgeschiedenis;
- B. Assortiment** / een basiskaart met een nieuwe legenda;
- C. Waarden** / vijf kaarten met het belang van het landschap uitgedrukt in waterwaarde, cultuur-historische waarde, productiewaarde natuurwaarde en gebruikswaarden;
- D. Collectie** / een kaart met een selectie van topstukken van de MRA



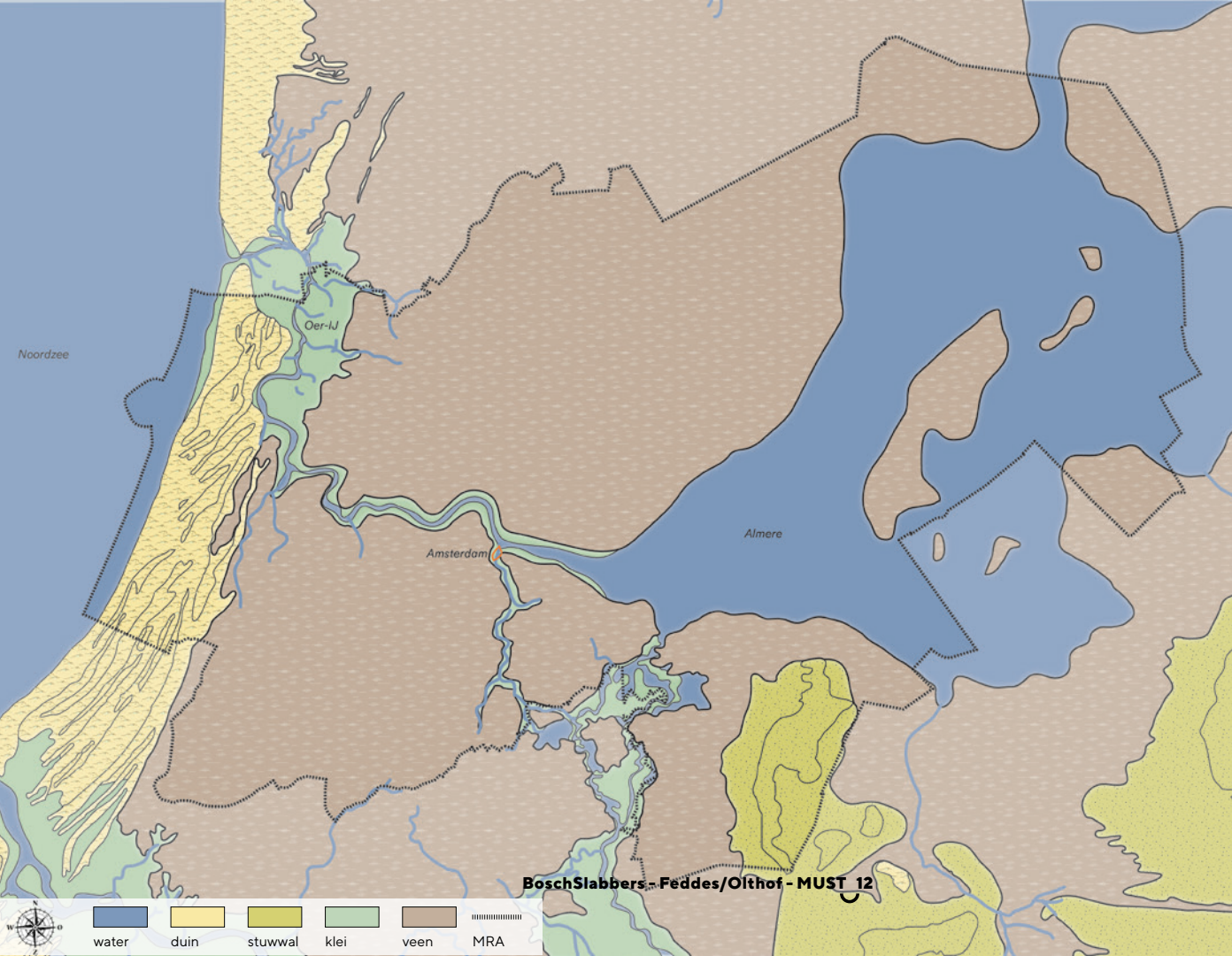
A. NARRATIEF

In een wereld die steeds sneller om zijn as lijkt te draaien zijn mensen op zoek naar omgevingen die 'eigen' zijn, die houvast bieden, naar authentieke omgevingen. Dat hoeven geen omgevingen te zijn die naar het gevoel niet of relatief weinig zijn veranderd, maar wel omgevingen waar de geschiedenis aan af te lezen is.

De kracht van het landschap van de MRA is dat het een uiterst verhalend landschap biedt, een landschap waaraan de ontwikkelingsgeschiedenis herleidbaar is. Waarvan het heden kan worden herkend als het resultaat van een lang ontwikkelingsproces en daarmee tevens als het vertrekpunt voor nieuwe ontwikkelingen. Daarmee worden verleden, heden en toekomstige tijd met elkaar verbonden. In vandaag ligt een deel van het verleden, en dat samen neem je weer naar morgen mee.

Op de volgende pagina's treft u zeven verhalende kaarten die de ontwikkelingsgeschiedenis van het landschap van de MRA in beeld brengen. Dit wordt afgesloten met en de lering die we daar uit kunnen trekken.

*Gezicht op Haarlem met bleekvelden
Jacob van Ruisdael (1670-1675)*



BoschSlabbers - Feddes/Olthof - MUST 12

NARRATIEF / 1

De bodem als basis

Rond jaar 0

De basis van dit landschap wordt gevormd door het onderscheid tussen zand, zeeklei en slappe veenbodem.

Nadat ongeveer vijfduizend jaar geleden de Hollandse duinkust zich had gesloten vormde zich achter de kustlijn een moerasbos dat zich uitstrekte tot aan de stuwwal van de Utrechtse Heuvelrug. In dit moeras kwam veen tot ontwikkeling. Zo ontstond een meters dikke veenkoepel, doorsneden door veenstromen en rivieren. Langs de oevers van de rivieren werd zand en klei afgezet dat door het water was meegevoerd uit verder stroomopwaarts gelegen gebieden.

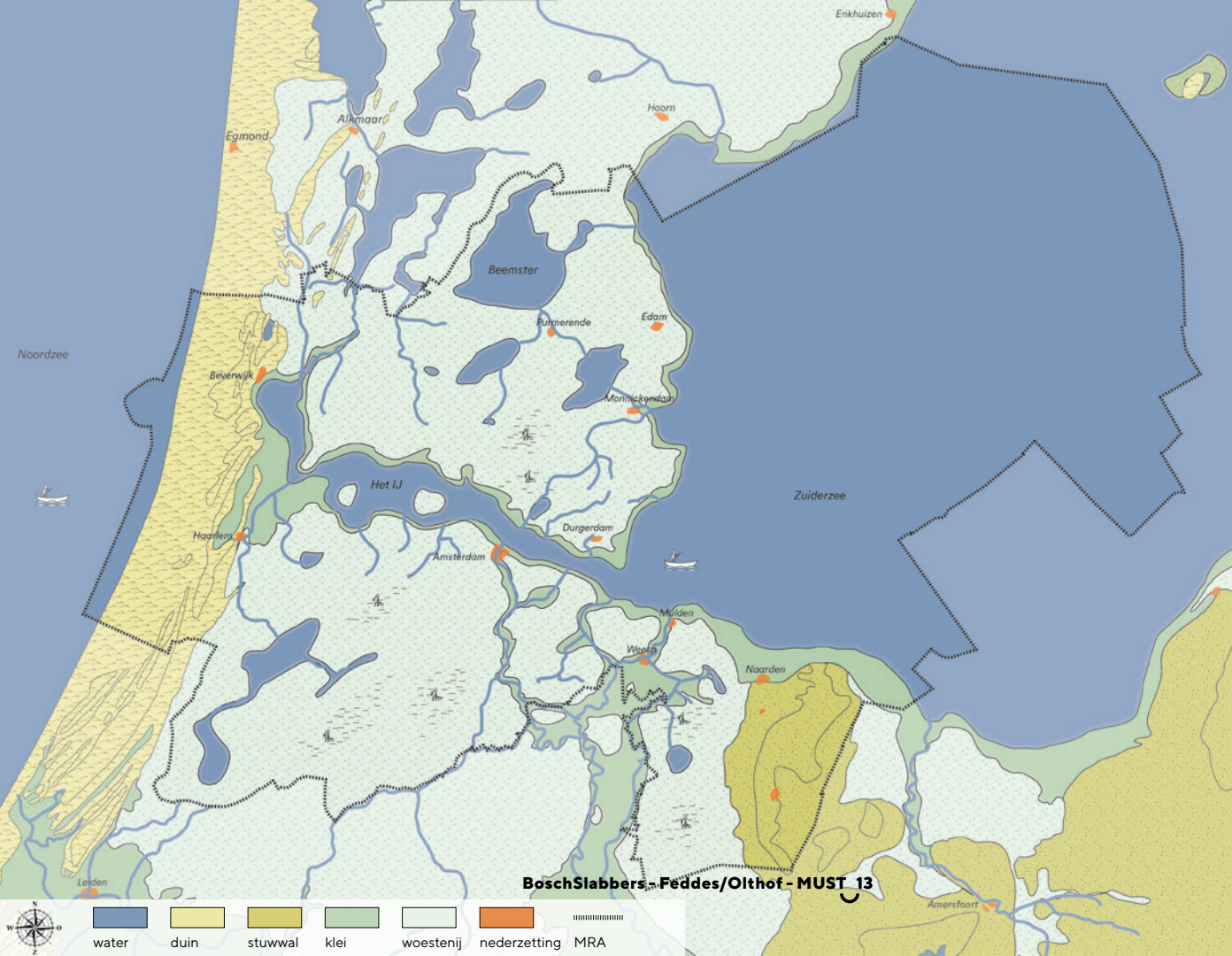
Achter wat nu de duinen zijn stroomde het Oer-IJ, een grillige vertakking van de Rijn, die bij Castricum in zee uitmondde. Regelmatig stroomde de zee dit gebied binnen, waarbij zware klei werd afgezet. Nog altijd is dit zeekleigebied herkenbaar als een overwegend open akkerlandschap dat naar de veenpolders wordt begrensd door de steile, wat grillig verlopende voormalige zeedijk. Het Gooi is in die tijd een stuwwal met stuifduinen.

Kaarten 'Narratief' gebaseerd op:
Narratief - voor het MRA landschap (Marinke Steenhuis, 2019)

NARRATIEF / 2

Het begin van de occupatie Rond het jaar 1000

Vanaf het jaar 1000 wordt het gebied permanent bewoond. Het eerst vestigt men zich op de zandige gronden van de binnenduinrand en de stuwwal en op de oeverwallen langs de rivieren. Vanuit deze solide bases wordt vanaf 1100 het veenmoeras in cultuur gebracht, waarbij veenpolders ontstaan. Om het veen te ontwateren wordt een fijn vertakt waternetwerk gegraven. Aanvankelijk zijn de ontgonnen gronden als akker in gebruik, maar de verbeterde ontwatering maakt dat de bodem snel inklinkt waardoor men al kort na de ontginning over moet schakelen op het gebruik als wei- en hooiland. Zo ontstond een uitgestrekt grazig landschap dooraderd door een eindeloze ritmiek van sloten, tochten en vaarten. In dit waterrijke landschap boden dammen in de rivieren de spaarzame doorgangen naar de overzijde. In de tweede helft van de dertiende eeuw groeien sommige van deze dammen uit tot handelsknooppunt en stad. In het veen wordt turf gestoken als brandstof voor de steden. Hierbij ontstaan ondiepe veenplassen die door windafslag allengs groter worden. De bodemdaling maakte de slappe veengronden extra kwetsbaar. Met iedere storm namen het IJ en ook de veenplassen nieuwe 'happen' uit het land. Om het land tegen het opdringende water te beschermen werden dijken aangelegd. Op de stuwwal ontwikkelt de Gooise boerengemeenschap een landschap van brinkdorpjes, enges, meenten en heidevelden.

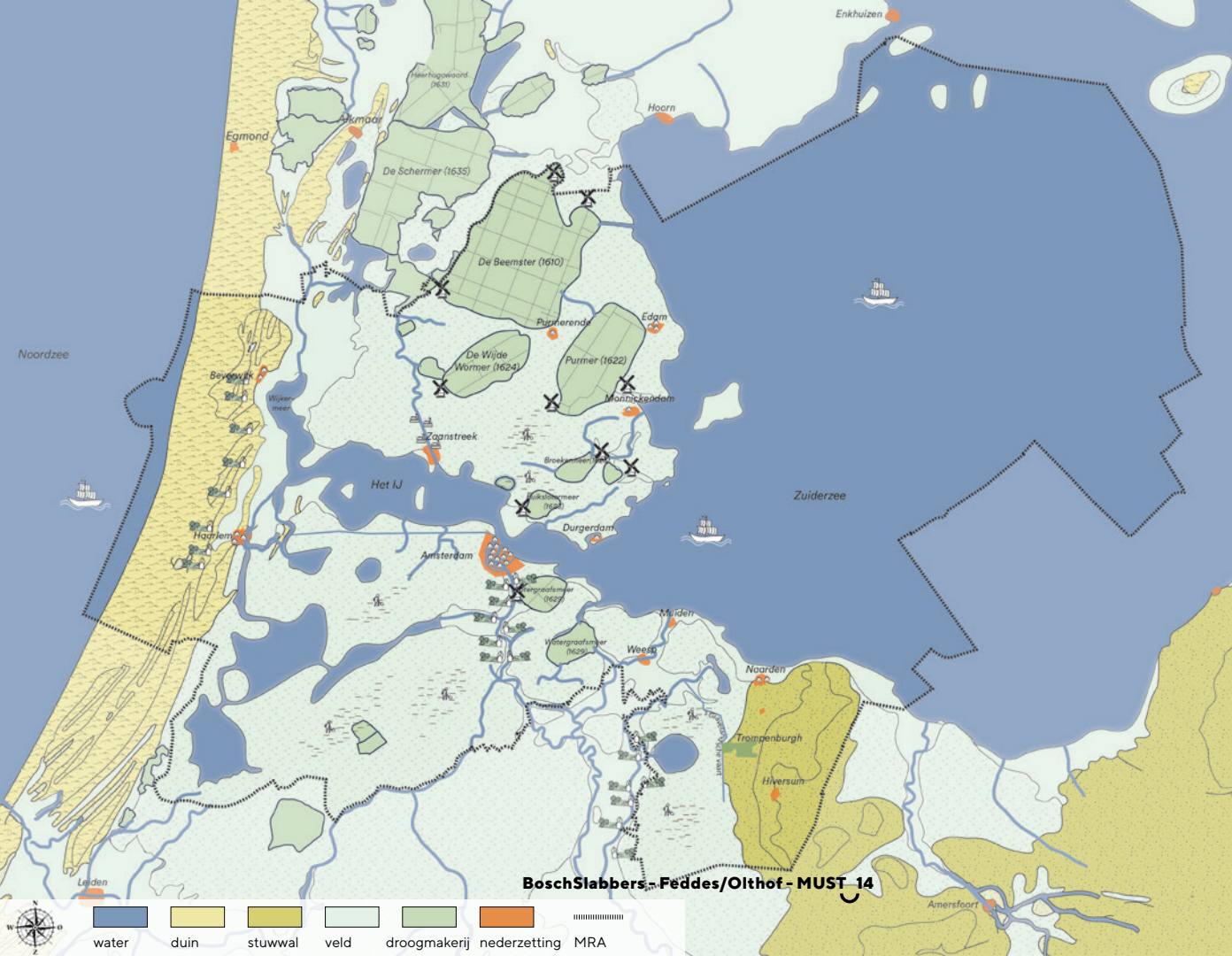


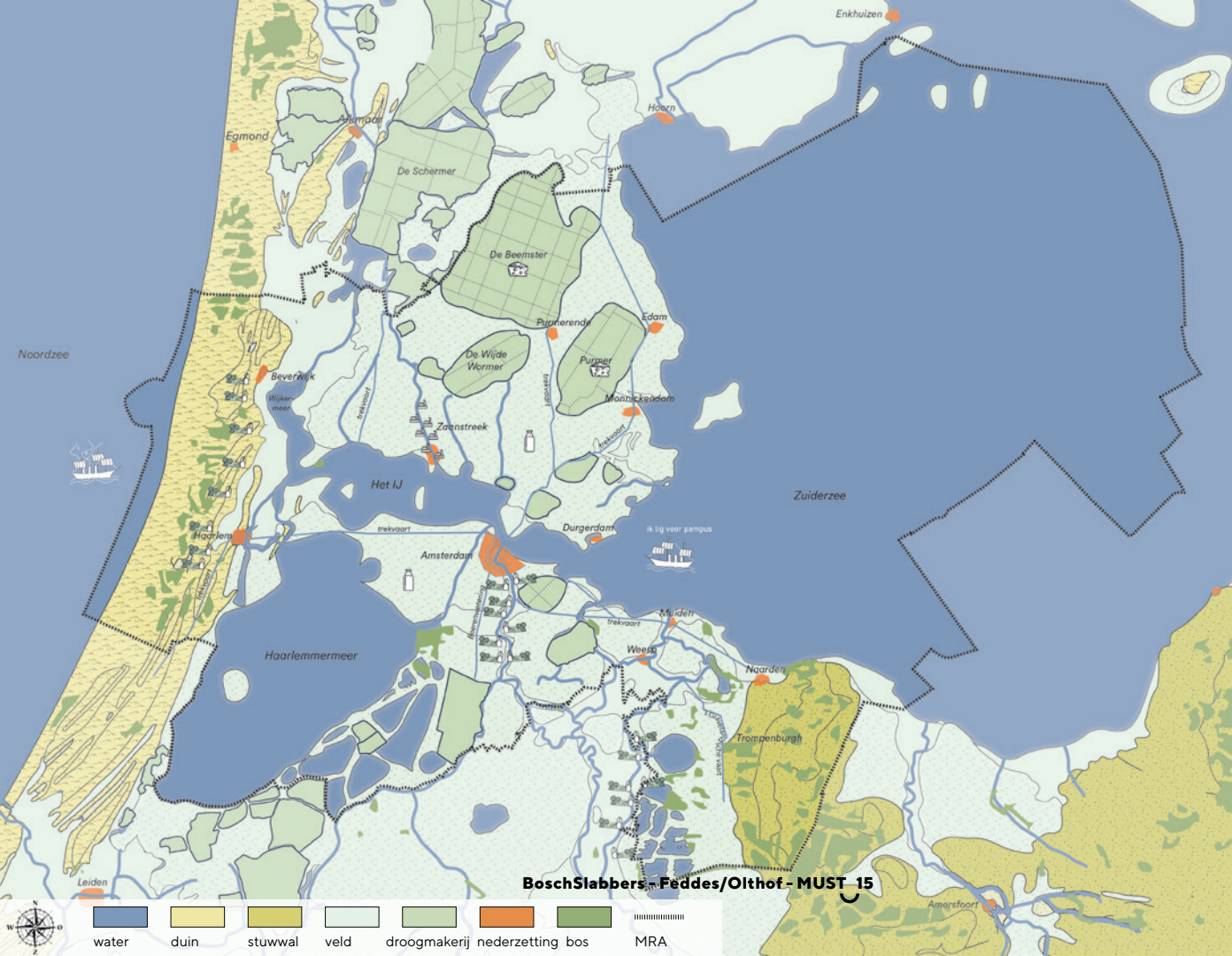
NARRATIEF / 3

1500-1700 Gouden Eeuw

Het is een mirakel dat in een zo sompig veenmoeras één van de mooiste wereldsteden heeft kunnen ontstaan, waarin men bovendien ook niet met de voortdurende dreiging van wateroverlast leeft. Bij de ontwikkeling van het stadsplan was er het bewustzijn dat – om in het moeras te kunnen wonen – men eerst een bondgenootschap met het water moet sluiten. Men legde eerst het grachtenstelsel aan en pas toen dat gereed was bouwde men de huizen. Voor de woningbouw aan de grachtengordel was zand nodig. Daartoe werd een concessie verworven op de zuidflank van de Utrechtse Heuvelrug en werd de 's Gravelandse vaart gegraven. Zandschuiten namen op hun retourvaart het huisvuil uit de stad mee en deponeerden dat op de reeds afgegraven delen, waar zich een vruchtbare compostlaag vormde. Na afloop werd de zanderij verkaveld waarna Amsterdamse kooplieden hun buitenplaats stichtten. Eén van de bewoners was zeevaarder Tromp die vanaf de Trompenburgh zag hoe de boten met bollende zeilen over de Zuiderzee de Amsterdamse haven binnenvoeren.

Amsterdam, gelegen aan de Zuiderzee, kende in de gouden eeuw een bloeiende handel. Amsterdamse kooplieden investeerden hun winsten vanuit de VOC, WIC en de handel met de Oostzee in landwinningsprojecten. De oeverafslag van de veenmeren werd een bedreiging voor de nabij





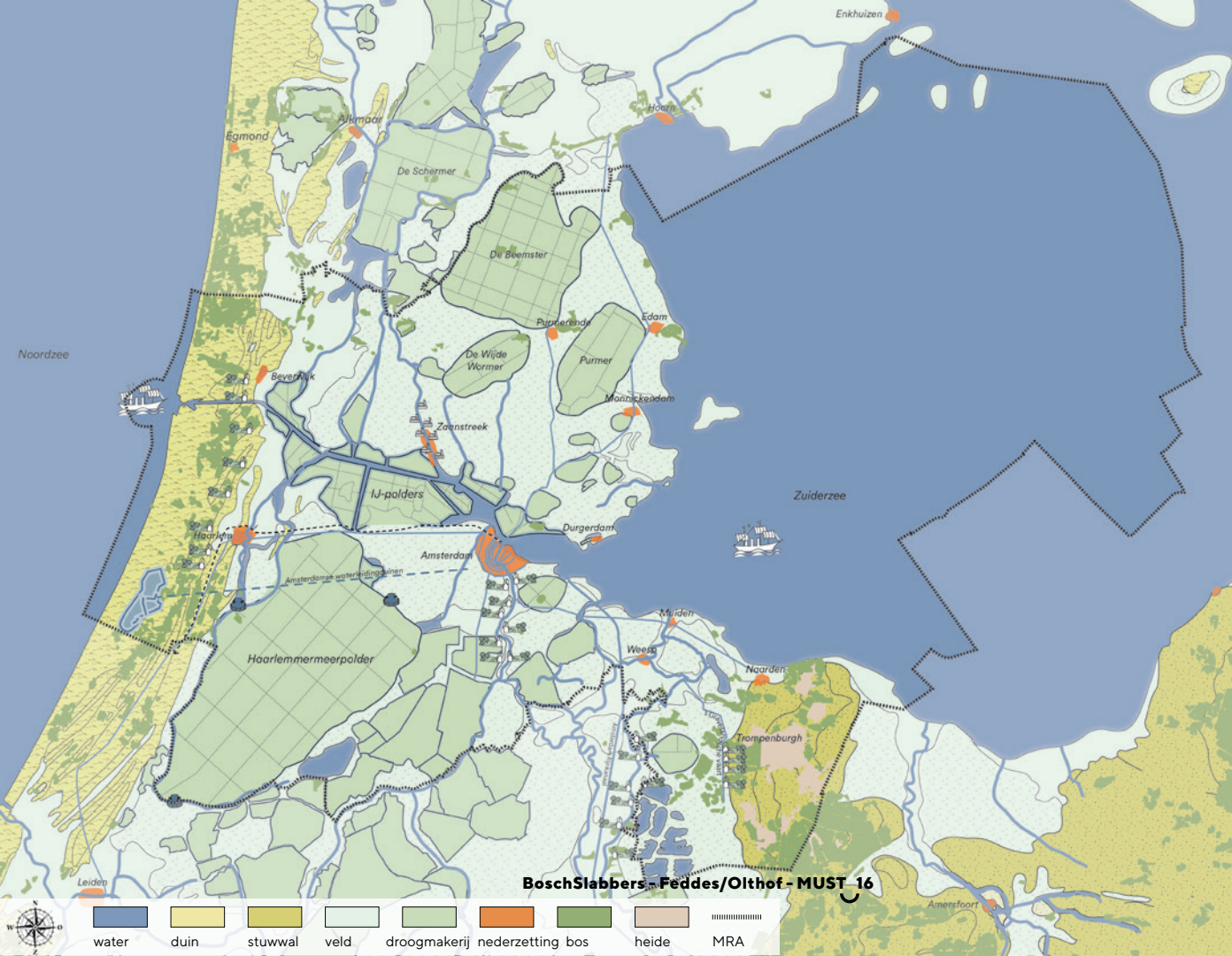
gelegen steden. Door de plassen droog te leggen werd de gevreesde 'waterwolf' getemd en werden vruchtbare akkerlanden verkregen. Zo ontstonden vier meter onder zeeniveau -naast tal van kleinere droogmakerijen- trotse polders als Beemster, Purmer, Schermer en Wijde Wormer.

De Zaanstreek deelde mee in de voorspoed van Amsterdam. VOC en WIC hadden voor hun schepen teer, zeildoek en touw nodig, en scheepsbesluit voor de bemanning. Dat vormt de basis voor huidige bedrijven als Krommenie / Forbo Linoleum / Ahold / Verkade. Tegen het einde van de 17e eeuw werd de Hollandse Waterlinie aangelegd, deze maakte het mogelijk gebieden gecontroleerd onder water te zetten om zo de vijand buiten te houden.

NARRATIEF / 4

1700-1800 Pre-industriële tijdperk

Om de drukke en weinig welriekende stad te ontvluchten stichtten vermogende stedelingen landgoederen en buitenplaatsen langs de binnenduinderand, op de flanken van de Utrechtse Heuvelrug en aan de oevers van de rivieren Vecht en Amstel. Bij deze landgoederen en buitenplaatsen werden tuinen, parkbossen en monumentale lanenstelsels aangelegd. Na een lange periode van ontbossing werd vanaf 1700 weer bos aan het landschap toegevoegd. In de sommige veengebieden ging vrijwel al het transport over het water. De



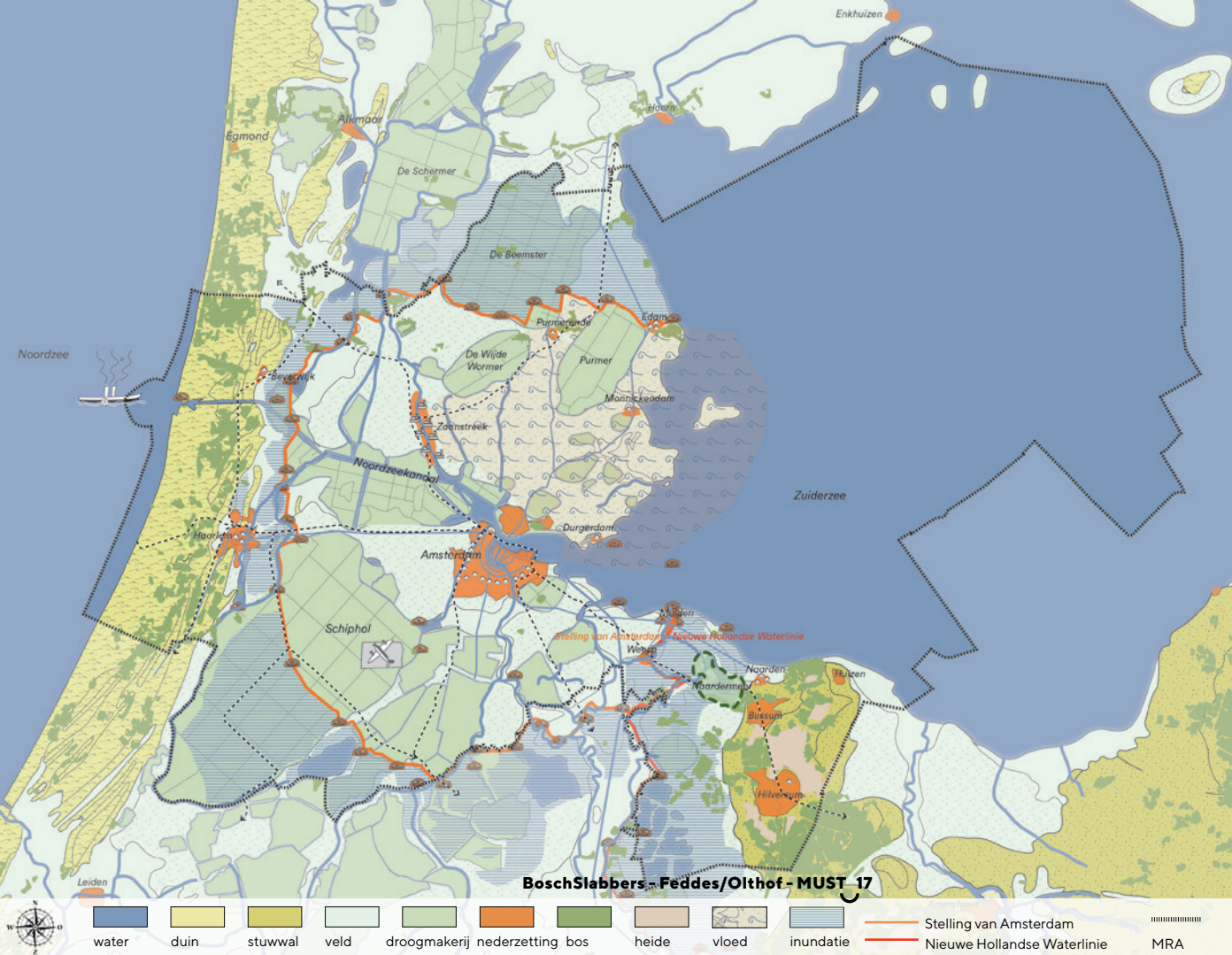
ontwikkeling van de trekvaarten gaf een grote impuls aan de ontwikkeling van zowel de buitenplaatsen als de landbouw. De producten van het land werden over het water naar de stedelijke markten vervoerd. Het melk ging via melksloten of melkvaarten. Waar de tocht naar de markt te veel tijd vergde om de melk vers te houden werd deze eerst tot kaas verwerkt, zoals in de Beemster. De consequenties van deze innovatie waren verstrekkend. Voortaan hoefde men niet iedere ochtend razendsnel verse melk naar de stad te brengen. Daarmee verviel de haast en hoefde men zich ook niet per se op Amsterdam te oriënteren. De kaas kon bijvoorbeeld ook naar Alkmaar en vandaar evengoed naar Brussel gaan. Dit introduceerde een essentieel andere marktdimensie.

De natte vervening leidde tot het ontstaan van de Vechtplassen.

NARRATIEF / 5

1800-1870 Industriële tijdperk

Dichter Jacob van Lennep ontdekte het belang in van goed drinkwater voor de stad. Van Lennep woonde aan de Amsterdamse gracht maar in de zomer bewoonde hij zijn buitenplaatsen Leiduyt en Huis te Manpad in de duinzoom bij Overveen. Toen hij merkte dat het water daar van zoveel betere kwaliteit was nam hij het initiatief tot de ontwikkeling van de Amsterdamse Waterleidingduinen, waarmee ook de stad Amsterdam van goed drinkwater kon worden



voorzien. Het daartoe benodigde kapitaal haalde hij bij Engelse investeerders op.

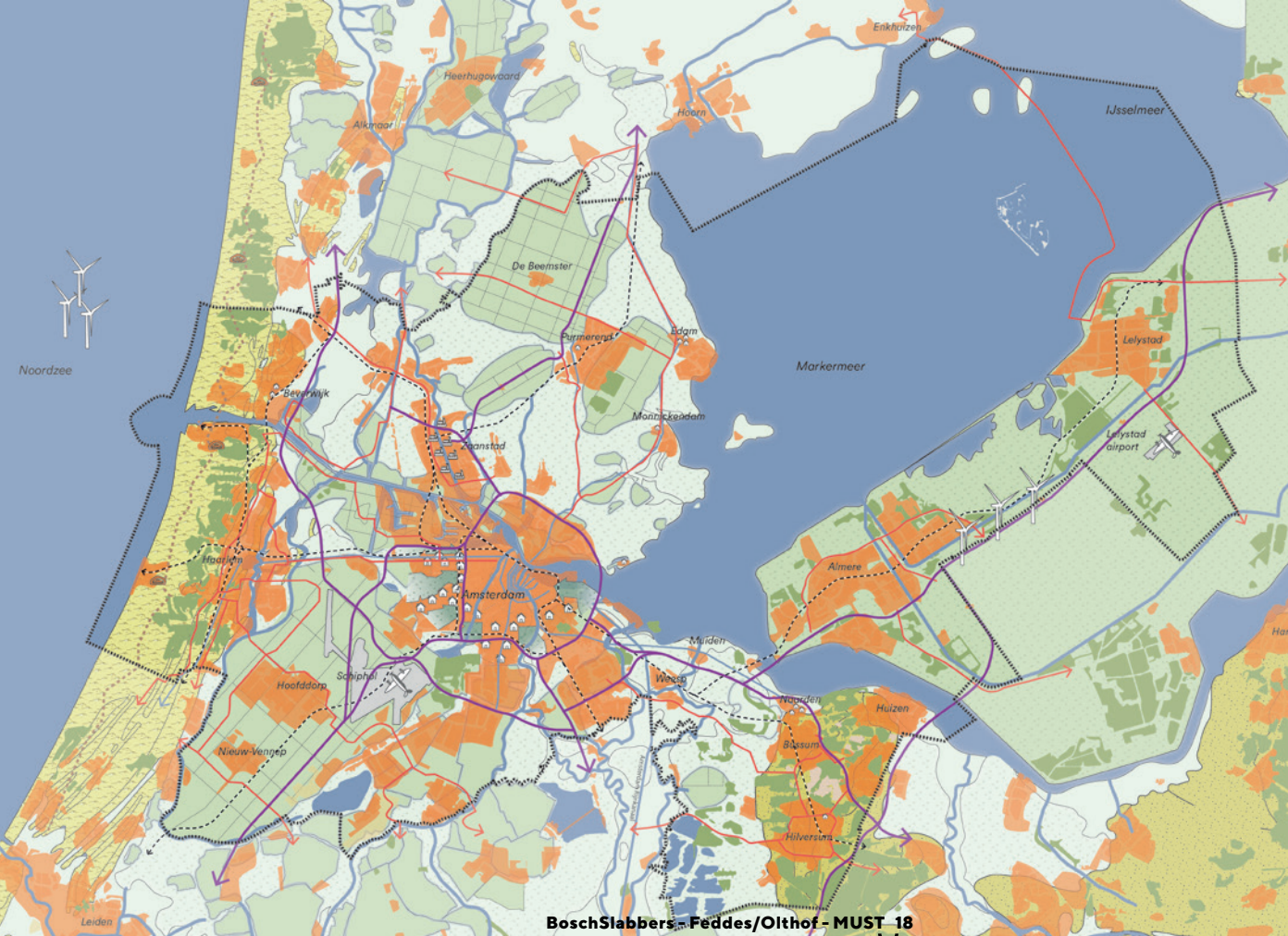
Het Haarlemmermeer werd door oeverafslag steeds groter en vormde een bedreiging voor de nabij gelegen steden. Pas met de uitvinding van de stoommachine kon ook het enorme Haarlemmermeer worden drooggelegd. Stoomgemalen als de Cruquius sloegen met iedere slag 64.000 liter water uit op de ringvaart. In 1882 wordt ook het Horstermeer drooggelegd.

Het transport over het water krijgt een forse impuls. Om de Amsterdamse havens rechtstreeks op de Noordzee aan te sluiten wordt het Wijkermeer drooggemalen en wordt daarbinnen het Noordzeekanaal aangelegd. Tussen Utrecht en Amsterdam komt het Amsterdam-Rijnkanaal tot ontwikkeling. In deze periode wordt ook een begin gemaakt met de aanleg van het spoorwegennet. In 1839 is als eerste de spoorverbinding Amsterdam-Haarlem gereed, in 1874 komt ook de Gooilijn gereed, die het Gooi met de hoofdstad verbindt.

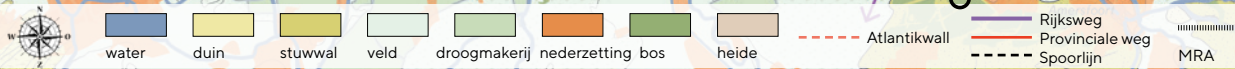
NARRATIEF / 6

1870-1935 Verdediging

In de tweede helft van de 19e eeuw komen militaire strategen tot de conclusie dat de verdediging van het gehele land te complex is. In plaats daarvan besluiten ze tot een 'nationaal reduit'. Hierbij concentreert



BoschSlabbers - Feddes/Olthof - MUST 18



men de defensieve kracht op een beperkt gebied van nationale betekenis. Na lang beraad werd niet het regeringscentrum Den Haag maar de hoofdstad Amsterdam tot te verdedigen gebied verklaard.

Om Amsterdam tegen aanvallen van buitenaf te beschermen wordt vanaf 1870 de Stelling van Amsterdam aangelegd. Hiermee konden gebieden gecontroleerd onder water worden gezet om de vijand op afstand te houden. Door de verdedigingsgordel op ruime afstand van de stad te leggen had de stad ook bij belegering voldoende landbouwgrond ter beschikking om de burgers van voedsel te blijven voorzien. In dezelfde periode werd ook de Nieuwe Hollandse Waterlinie aangelegd. Deze verving de Hollandse waterlinie uit het einde van de 17e eeuw en maakte dat ook de stad Utrecht binnen de linie kwam te liggen. Stelling van Amsterdam en Nieuwe Hollandse Waterlinie waren in 1914, bij het uitbreken van de Eerste Wereldoorlog, min of meer voltooid. Toen bleek hoezeer Stelling en Linie meer een antwoord vormden op voorbije oorlogen dan op het strijdtonel van de toekomst.

Het Naardermeer is een van oorsprong natuurlijk meer. Pogingen deze droog te malen mislukten vanwege de continue toestroom van kwelwater vanuit de naastgelegen heuvelrug. In 1904 wilde Amsterdam de 'waardeloze, onvruchtbare plassen' van het Naardermeer met stadsafval dempen. Jac. P. Thijsse verzette zich hiertegen en richtte in 1905 de 'Vereeniging tot behoud van Natuurmonumenten' op.

In 1914 wordt nabij Amsterdam het militaire vliegveld Schiphol geopend. In 1916 breken bij een hevige stormvloed op tientallen plaatsen de dijken. Waterland wordt zwaar getroffen. Om zulke rampen te voorkomen wordt besloten tot de aanleg van de Afsluitdijk. Vervolgens ontwikkelt de Zuiderzee zich tot een groot centraal zoetwaterreservoir.

NARRATIEF / 7

1935 - nu Ruimtelijke ordening

Sinds het einde van de 19e eeuw neemt het aantal inwoners van de steden sterk toe. Om de groei van de steden in banen te leiden worden uitbreidingsplannen ontwikkeld, zoals door Dudok en Berlage. Van Eesteren ontwikkelt het Algemeen Uitbreidingsplan Amsterdam (1935). Hierin breidt de stad vooral naar het westen en zuiden uit. Om de relatie met het land te behouden werden de 'scheggen' geïntroduceerd; vingervormige groene lobben die tot diep in het stedelijk weefsel doordringen en zo stad en land met elkaar verknopen. Het Amsterdamse bos wordt als werkverschaffingsproject aangelegd.

In de oorlogsjaren leggen de Duitsers in het duingebied de Atlantikwall aan, een verdedigingsgordel die zich van Den Helder uitstrekt tot in Frankrijk en het bezet gebied tegen aanvallen door geallieerde troepen vanuit zee moest beschermen. In de decennia na de oorlog overheerst de gedachte dat er nooit meer honger mag zijn. Lange tijd ligt

het accent op het versterken van het productief vermogen van het land. Grote delen van het agrarisch gebied worden via ruilverkavelingen opnieuw ingericht. Hierbij vindt een flinke schaalvergroting plaats, het waterpeil wordt aan de landbouw aangepast en boerderijen worden naar voorheen lege gebieden uitgeplaatst. Dit had een enorme verandering van het landschapsbeeld tot gevolg en leidde ook tot een groot verlies aan biodiversiteit.

In de naoorlogse periode vindt ook een enorme bevolkingstoename plaats. In 1958 publiceert het rijk de 'Nota westen des lands', voorloper van een reeks van nota's over de ruimtelijke ordening. Om het dichtstlibben van het agrarisch gebied tegen te gaan introduceert deze het Groene Hart, als contramal van het stedelijk hoofzilver van de Randstad. Deze gedachte is uitgewerkt in de (eerste) Nota inzake de Ruimtelijke Ordening (1960). Deze schetst een naar buiten gericht groeimodel voor de Randstad rondom het open middengebied dat van belang was voor de voedselvoorziening en voor de recreatie van de stadsbewoners.

Daarmee had het concept van het Groene Hart zowel een defensieve als een verbindende component. Het wilde het land tegen de stad beschermen maar herkende tevens het belang van het land voor de stad. De Tweede Nota Ruimtelijke Ordening (1966) duidt Purmerend, Alkmaar, Lelystad en Almere aan als overloopgebieden voor Amsterdam. Delen van het IJsselmeer worden ingepolderd en ingericht als grootschalig landbouwproductiegebied. Lelystad en Almere worden de nieuwe woonkernen op het Nieuwe Land. Met 4000 hectare

is het Horsterwold, na de Veluwe, het grootste aaneengesloten bos van Nederland.

In deze periode neemt ook de mobiliteit een grote vlucht. Schiphol groeit uit tot een van de grootste luchthavens van Europa en tot logistieke hotspot. Om het vervoer over het land in banen te leiden zijn op grote schaal spoorverbindingen en snelwegen aangelegd. Zij verbinden steden met elkaar, maar vormen veelal tegelijkertijd een barrière in de stad-land verbindingen. Met de opkomst van de openlucht recreatie worden 'groene sterren' en recreatiegebieden als Spaarnwoude aangelegd en neemt ook de recreatieve betekenis van het IJsselmeer toe. De beschikbaarheid van zoet water, natuur en recreatie nabij de stad wordt zo belangrijk dat de drooglegging van de Markerwaard ter elfder ure wordt gestaakt.

CONCLUSIES

Het narratief leert dat ons landschap continu in ontwikkeling is. De enige constante is de verandering. Steeds heeft de mens het landschap aangepast aan de wensen van zijn tijd en/of aan de technische mogelijkheden die zijn tijd bood. Dat proces van veranderen zal de komende decennia onverminderd doorgaan. Ontwikkelingen moet men niet willen stoppen, dat is een strijd die men op voorhand verliest. Ontwikkeling is inherent aan een levend landschap. De opgave is de ontwikkelingen zodanig te geleiden dat kernkwaliteiten behouden blijven, knelpunten tot een oplossing worden gebracht en nieuwe kwaliteit wordt toegevoegd. En dat alles zodanig dat het landschap 'zijn verhaal kan blijven vertellen'.

Voortdurend moet hierbij worden gezocht naar oplossingen die ‘werken’ en ‘waarde toevoegen’. Naar oplossingen die het knelpunt wegnemen en tegelijkertijd de MRA tot een nog interessantere plek maken om te wonen, te werken, te vertoeven en ecologische veerkracht toevoegen.

Dat is in het verleden niet altijd gelukt. De grootschalige herinrichtingen van het agrarisch gebied zijn wel de werkomstandigheden en de opbrengsten ten goede gekomen, maar zij zijn er mede debet aan dat het landschap aan biodiversiteit en mogelijk ook aan attractiviteit heeft ingeboet.

De ontwatering van de diepe veengronden, die noodzakelijk was om hier te kunnen boeren, heeft een vrijwel onomkeerbaar proces van bodemdaling, veenoxidatie en CO₂ uitstoot in gang gebracht. Wie zich inzet voor het behoud van het veenweidelandschap ziet zich voor een duivels dilemma gesteld. Het is nagenoeg onmogelijk om én het veen én het weidelandschap te behouden. Om het veen te behouden moet het waterpeil dermate hoog worden opgezet dat landbouw op de huidige manier niet langer mogelijk is. De noodzakelijke vernatting zal continuering van het gebruik als weidegrond onmogelijk maken. Om het weidelandschap te kunnen behouden moet het waterpeil met de bodem meedalen, met als onvermijdelijk gevolg dat op den duur het volledig veenpakket is geoxideerd. Dit voorbeeld leert dat wie eenmaal in het natuurlijk systeem heeft ingegrepen zichzelf veroordeeld ziet tot een continu aanpassen en bijstellen, waarbij er nauwelijks een weg terug is.

Niet alleen het landschap verandert, ook de betekenis van het landschap verandert. Het buitengebied is allang niet meer uitsluitend productiegebied voor de stad. Het is toenemende mate ook het uitloop-, uitren- en uitfietsgebied ván de stad, de koelmotor, regenton en dynamo vóór de stad en de natuurparel bij de stad. Stad en land hebben altijd in een positieve wederkerigheid ten opzichte van elkaar gestaan. Het land kan niet zonder de stad en de stad kan niet zonder het land.

Die positieve wederkerigheid zal in de toekomst ook voor de MRA steeds belangrijker worden. Het uitgangspunt dat we de vraag naar ruimte voor wonen en werken vooral binnen bestaand stedelijk gebied moeten vinden zal leiden tot veel intensievere steden en dorpen. Die intensieve stad gaat alleen werken bij de gratie van een fantastisch ingericht en goed bereikbaar buitengebied. Een buitengebied waar de stedeling ver van zich af kan kijken, waar deze rust en ontspanning vindt, zich kan verbazen over de rijkdom van de natuur, over de talloze verhalen die in het landschap terug te vinden zijn, maar ook een buitengebied dat het voedsel voor de stad produceert, energie aan de stad levert, het water uit de stad opvangt en de stad verkoeling biedt.

Het zal een opgave zijn om voor ieder van die opgaven een oplossing te vinden. De grootste opgave is echter om al die opgaven in onderlinge samenhang tot een oplossing te brengen. Daar wordt het landschap interessanter van. En het ontbreekt ons simpelweg aan ruimte om die vraagstukken ieder voor zich op te lossen.

B. ASSORTIMENT

Het assortiment toont de basis van de metropoolregio Amsterdam: het landschap. Er is geen onderscheid tussen stad en buitengebied - het landschap vormt (immers) de gemeenschappelijke onderlegger van de metropoolregio. Het assortiment bestaat uit:

- één zee
- één meer
- drie kusten
 - Noordzee
 - Markermeer-IJmeer
 - Noordzeekust
 - Oude Zuiderzeekust
 - Flevokust
- twee gradiënten
 - Duinen en binnenduinrand
 - Gooi en Vechtstreek
- twee powerpolders
 - Zuidelijk Flevoland
 - Haarlemmermeer
- aandijkingen van kust tot meer
 - diverse, zoals IJburg
- palet aan veenweides met droogmakerijen
 - diverse, zoals Waterland

- Water
- Noordzeekust
- Oude Zuiderzeekust
- Flevokust
- Zandgronden
- Duinen
- Hoogteverschil AHN
- Landschapgradiënt
- Powerpolders
- Opgespoten grond
- Veengronden
- Droogmakerijen

1:110.000



C. WAARDEN

Het landschap wordt immers gewaardeerd op basis van verschillende factoren. De kwaliteit van het landschap van de MRA is naast een historisch en typologisch overzicht daarom ook uitgedrukt in een serie waardenkaarten. De volgende vijf kaarten laten het gebruik, de beleving en de werking van het landschap van de MRA zien. Het belang van het landschap is uitgedrukt in waterwaarde, cultuur-historische waarde, productiewaarde, natuurwaarde en recreatieve waarden.

Elke kaart belicht een andere kant van het landschap. Het onderscheid tussen stad en land is - net als in het assortiment - in de vijf kaarten weggelaten. Het toont eens te meer de veelvuldige relaties tussen stad-land-dorp aan.

De waardenkaarten belichten geen consensus of algehele waarheid over de waarde van het landschap maar kiezen juist een invalshoek om telkens anders aan te kijken tegen de waarde van het landschap van de MRA. Daarmee pretenderen ze niet volledig en afgewogen te zijn, maar juist het gesprek hierover te faciliteren.

Foto met bewerking: MUST Stedebouw

Water WAARDEN

Water is het bloed van het landschap. Alomverteenwoordig en met een fijne dooradering vormt het de basis van de metropoolregio. Het water zorgt voor ruimte en openheid maar ook voor verbinding. Het staat aan de basis van vele verblijf, beweging en transport. De waterstructuur is leidend en richtinggevend aan de bewerking en het gebruik van de bodem. De waterkwaliteit is allesbepalend voor de staat van de natuur. Het Markermeer-IJsselmeer vormt een groot zoetwaterreservoir, het Amsterdam Rijnkanaal is de ruggengraat en daarbij essentieel in de (drink) watertoevoer. De basis van de MRA ligt kortom bij de waterwaarden.



Cultuurhistorische WAARDEN

De geschiedenis heeft zijn sporen nagelaten in het landschap. Soms zichtbaar, maar soms verborgen onder de grond. De cultuurhistorische waarden zijn de pronkstukken van het verhaal van het landschap van de MRA. Ook hier nuanceren de cultuurhistorische waarden het assortiment en de landschappelijke eenheden. Het landschap (ver)herbergt een rijkdom aan verhalen.

Archeologisch erfgoed, waardering

- Gemiddeld
- Hoog
- Zeer hoog
- Zeer hoog, beschermd

Aardkundig erfgoed

- Aardkundige monumenten

UNESCO werelderfgoed

- Stelling van Amsterdam (met forten)
- Droogmakerij De Beemster
- 17^e eeuwse grachtengordel

Grote erfgoedgebieden

- Nieuwe Hollandse Waterlinie
- Beschermd stads- of dorpsgezicht

Bronnen:

Rijksdienst voor Cultureel Erfgoed (2019)

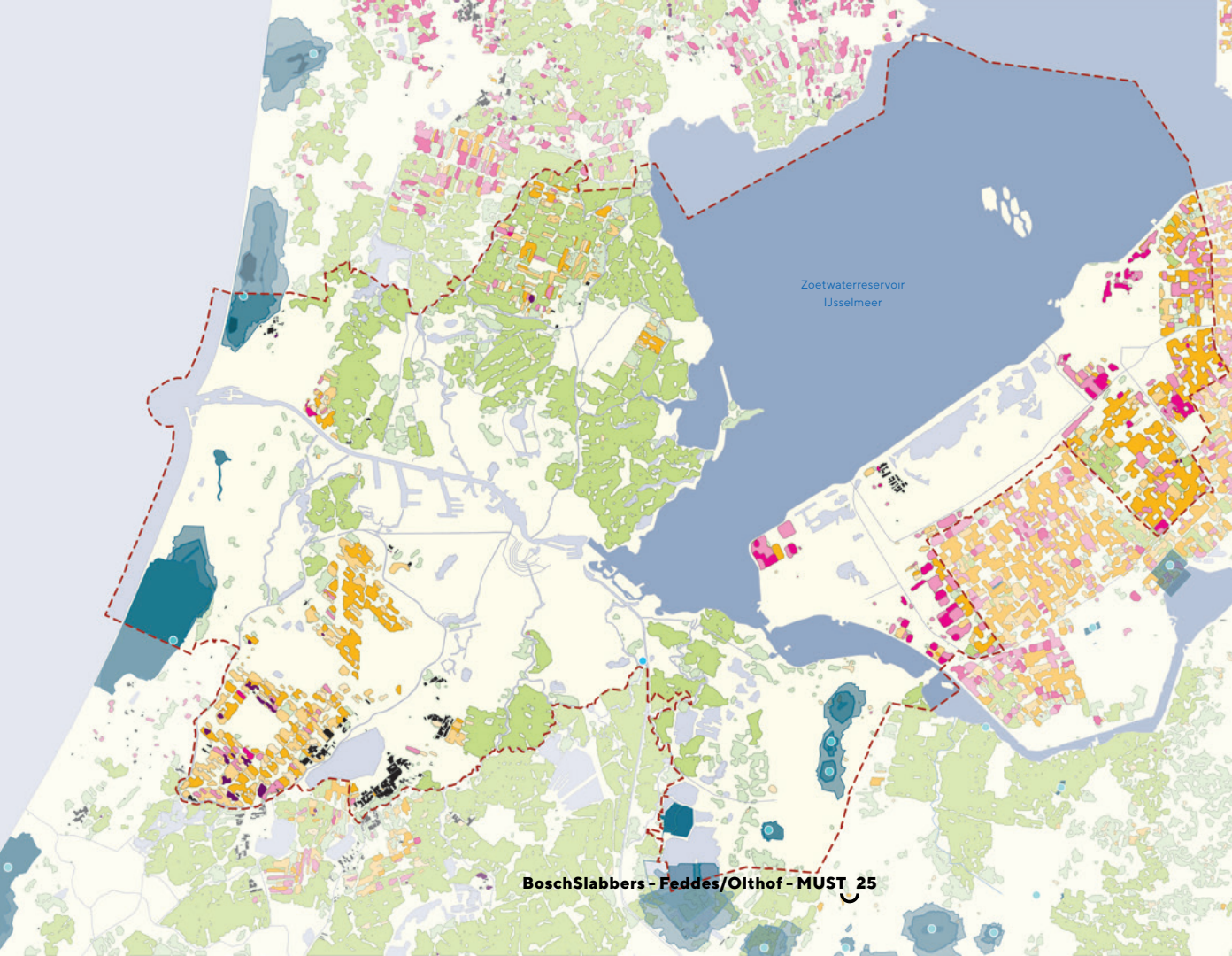
Ministerie van LNV (2019)

Archeol. Landschappenkaart van Nederland (2019)

Interprovinciaal Overleg (2019)

Productie WAARDEN

Het grootste deel van het landschap rondom steden en dorpen produceert allerlei waardevolle producten. Boeren leveren voedsel aan de MRA maar ook aan de wereldmarkt. Ons drinkwater wordt er lokaal geproduceerd. Het productielandschap levert een waardevolle bijdrage aan de economie maar verbindt ook het stedelijk leven met het ommeland.



Voedselproductie

- Akkerbouw
- Tuinbouw
- Kassen (ook voor overige landbouwproductie, zoals sierteelt)

Drinkwaterproductie

- Waterwinning
- Contouren waterwingebied

Overige landbouwproductie

- Sierteuinbouw
- Ruwvoer
- Kassen*

Minerale bronnen en bosbouw

- Bosbouw (niet op kaart)
- Zandwinning (niet op kaart)

■ gradient staat voor opbrengst hoog naar laag

Bronnen:

Atlas Leefomgeving (2019)





LEI Wageningen UR (2015)

Rijksinstituut voor Volksgezondheid en Milieu (2019)

Natuur WAARDEN

Een welvarende metropoolregio bestaat bij de gratie van een gezonde leefomgeving. De bijdrage aan de diversiteit en uniciteit van de natuur is er hier één van. Deze kaart weerspiegelt de natuurwaarden van de MRA. Enerzijds vastgelegd in beleidskaders zoals het Natuur Netwerk Nederland, Natura 2000, vogelrichtlijngebieden en stiltegebieden; anderzijds in de mate van biodiversiteit. Beide komen niet één op één overeen. In de MRA van de toekomst is het dan ook van belang het verschil tussen vastgelegde natuur en natuurbeleving te overbruggen.

Vastgelegd natuurgebieden (beleid)

-  Natura 2000 en Natuurnetwerk Nederland (NNN)
-  Natuurnetwerk Nederland (NNN)
-  Weidevogelbeschermingsgebieden
-  Stiltegebieden

Biodiversiteit, naar

-  Soortendiversiteit van hoog naar laag
-  >700 (aantal)
-  601-700
-  501-600
-  401-500
-  301-400
-  201-300
-  101-200

Bronnen:

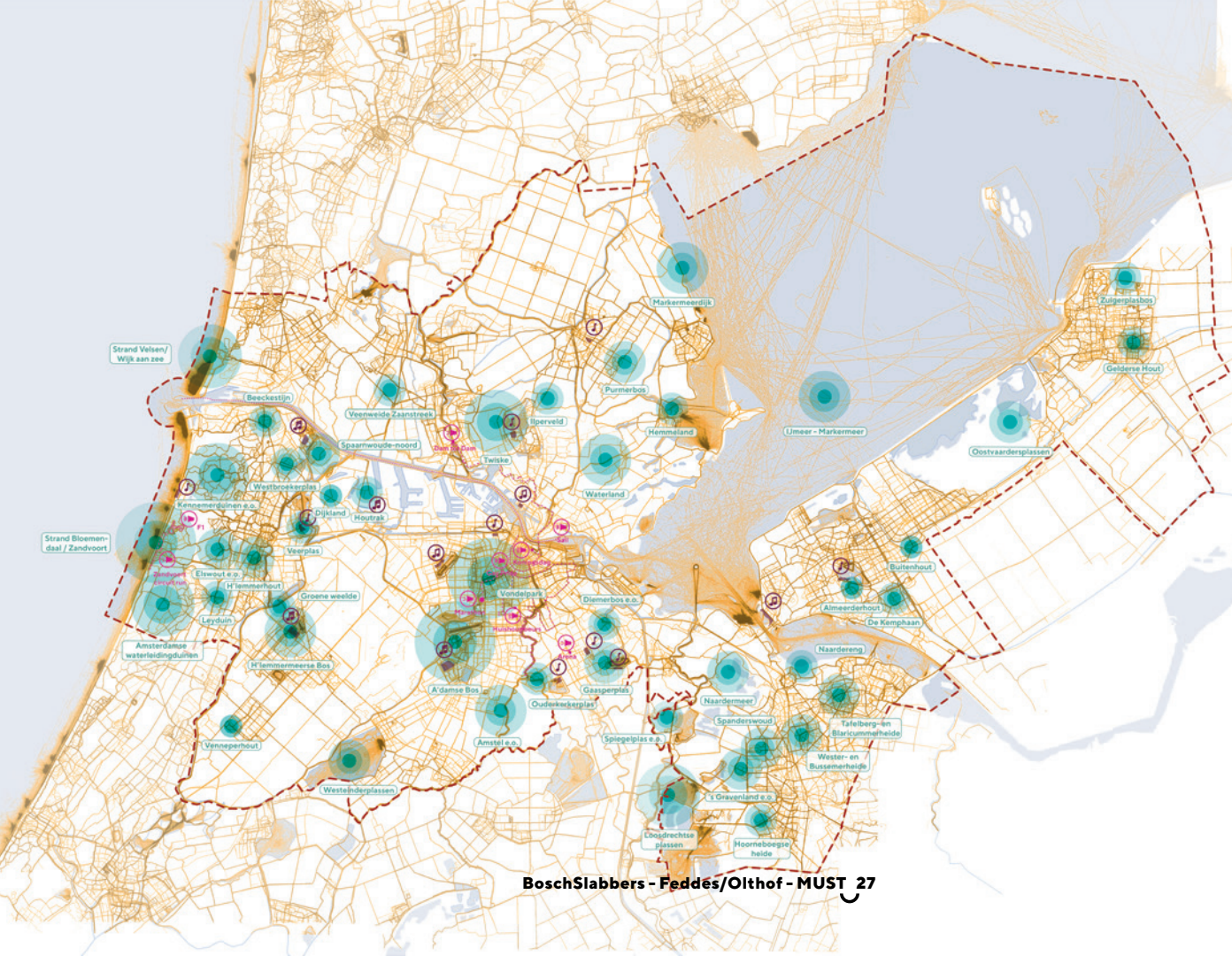
Atlas Leefomgeving (2019)

Provincie Noord-Holland - Structuurvisie (2018)

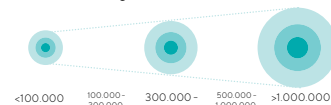
Nationale Databank Flora en Fauna (2020)

Recreatieve WAARDEN

Het landschap speelt een belangrijke rol bij het functioneren van een verdichtende metropool. Het biedt ruimte voor ontspanning, sport, evenementen en festivals. Het landschap is een bestemming op zich. De MRA biedt een grote diversiteit en uniciteit aan landschappen met zowel ruimte voor rust en reuring. De kaart laat zien dat recreatie niet ophoudt bij de grenzen van parken of recreatiegebieden. Inwoners en bezoekers gebruiken een wijdvertakt netwerk van routes voor wandelen, fietsen en varen. En ook hier speelt water een belangrijke rol.



Recreatiegebieden, aantal unieke bezoekers (p/j)

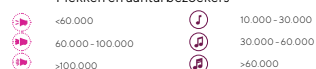


Recreatieve routes

Intensiteit in gebruik van lopen, fietsen en varen

Evenementen en festivals

Plekken en aantal bezoekers



N.B. deze lijst is indicatief en niet alomvattend

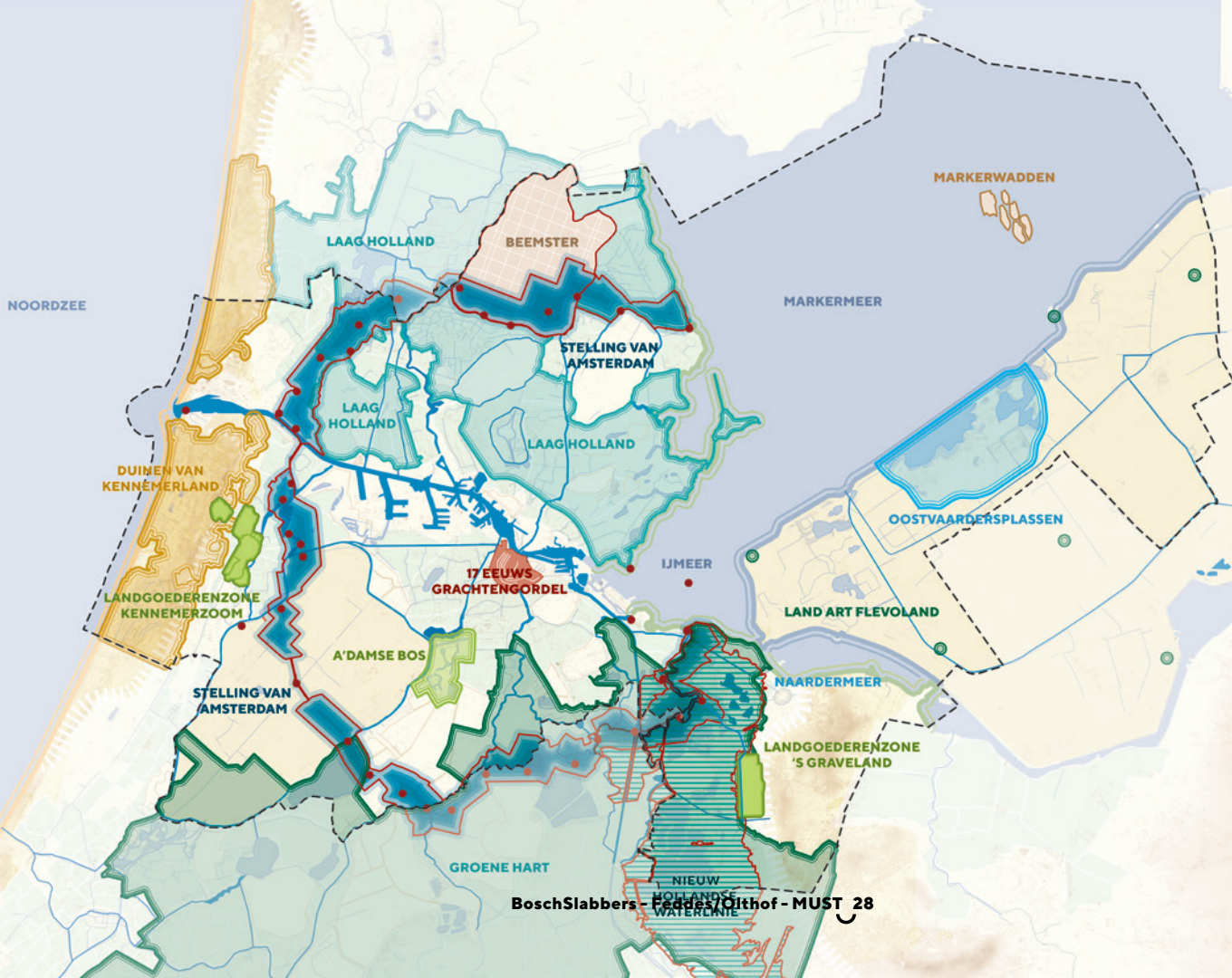
Bronnen: Strava (maart 2020), Bezoekersonderzoek Natuur- en Recreatiegebieden Noord-Holland (2017) aangevuld met gegevens Mooi Noord-Holland (2020)

D. COLLECTIE

Het narratief, de assortimentskaart en de waardenkaarten geven duiding aan de functie en waarde van het landschap in de Metropoolregio Amsterdam. Het diverse en rijke landschap als leefomgeving van al haar inwoners, gebruikers en bezoekers is van onschatbare waarde. Zie het als een levend museum.

Elk museum heeft een vaste collectie. De collectie vervult een waarde op zich. Met pronkstukken waarvan de waarde niet in geld uit te drukken is en die toebehoren aan ons nageslacht. Een aantal internationaal erkend: UNESCO gebieden de Stelling van Amsterdam, De Beemster, de 17^e eeuwse grachtengordel van Amsterdam. Nationaal erkend zoals de Nieuwe Hollandse Waterlinie, het Groene Hart, de duin van van Kennemerland en de Oostvaardersplassen. Maar ook regionale pronkstukken als Laag-Holland, Landgoederenzone 's Graveland en Land Art Flevoland. De ontwikkeling van de MRA vraagt daarbij om het maken van nieuwe topstukken.

NB: De collectie is niet als zodanig vastgelegd en heeft geen status. Kijk ook eens in de Leidraad Landschap en cultuurhistorie van de Provincie Noord-Holland.



2



Palet aan kansen



Palet aan kansen

biedt een raamwerk voor nieuwe ontwikkelingen

- E. Samenhang** / *hoe verhouden de landschappen zich tot elkaar?*
- F. Mogelijkheden** / *voor welke opgaven liggen de grootste kansen?*
- G. Ontwikkelprincipes** / *op welke wijze versterken we het landschap?*
- H. Landschapsopgaven** / *welke opgaven zijn van belang op MRA-schaal?*

Samenhang

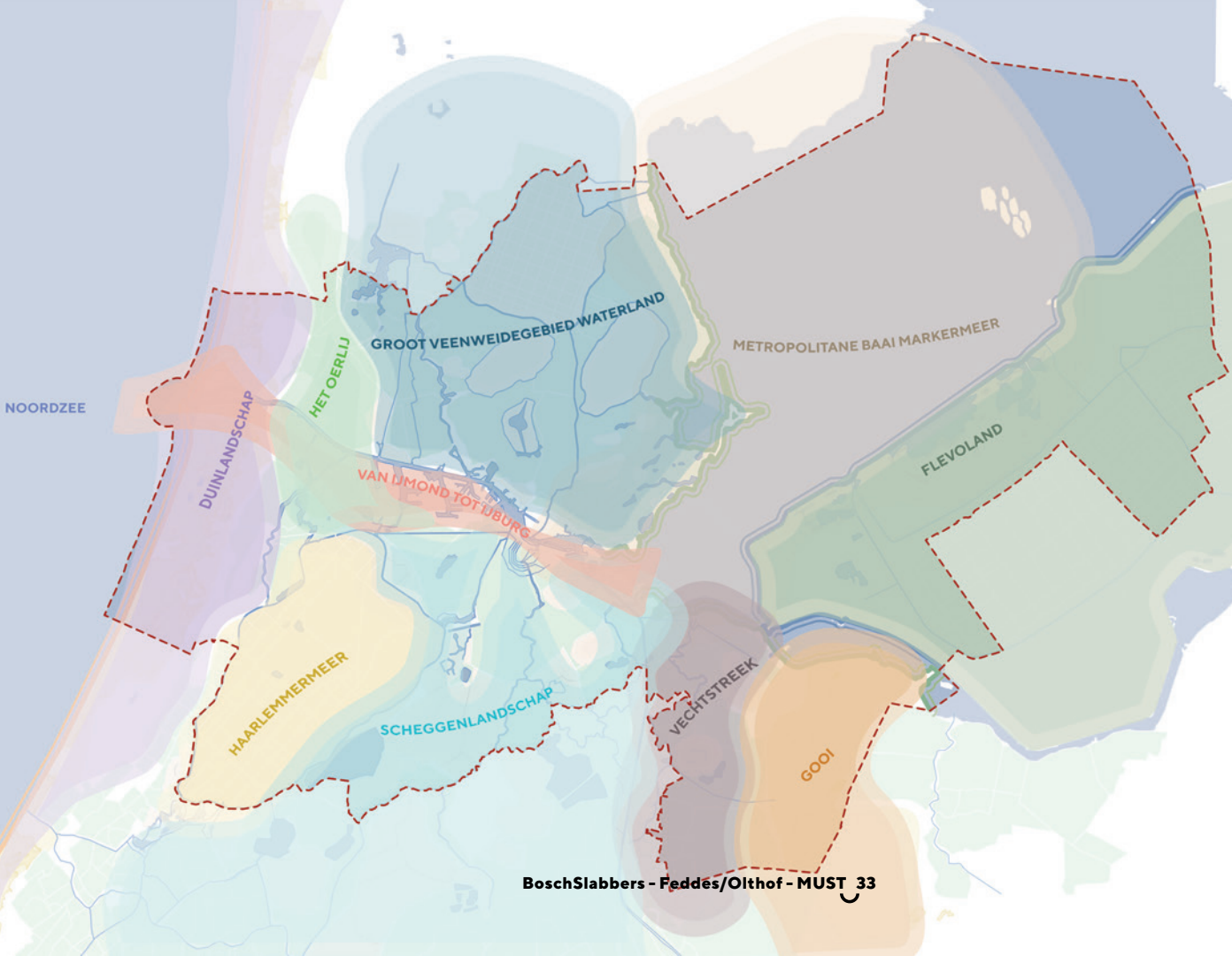
De diversiteit en de samenhang van landschappen maakt de MRA spannend.

De onderscheidende kwaliteiten staan niet op zichzelf. Ze zijn intrinsiek verbonden met onze steden en dorpen.

En ook met elkaar, langs bijvoorbeeld rivieren, vaarten, dijken, wegen en kustlijnen.

Samenhang

Een positieve wederkerigheid tussen
stad-land-dorp = landschap
maakt de MRA tot een samenhangende metropolitane regio.



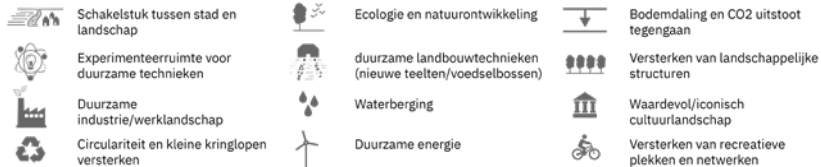
E. SAMENHANG:

Overlappende landschappen

1. Metropolitane Baai Markermeer
2. Groot Veenweidegebied Waterland
3. Van IJburg tot IJmond
4. OerIJ
5. Duinlandschap
6. Noordzee niet vergeten
7. Scheggenlandschap
8. Haarlemmermeer
9. Gooi
10. Vechtstreek
11. Flevoland

Het landschap houdt niet op bij stad en dorp, ze zijn intrinsiek met elkaar verbonden. De serie kwaliteitskaarten tonen dat ook. Ook verschillende landschappen houden niet op bij een harde grens. De beleving van het landschap is hierbij grensoverschrijdend. Overlappend omdat bijvoorbeeld het groot veenweidegebied Waterland alles te maken heeft met de Metropolitane baai Markermeer en omdat het duinlandschap het landschap van IJburg tot IJmond kruist.

LANDSCHAPPELIJKE KANSEN



F. MOGELIJKHEDEN

In onderstaande spindiagrammen zijn voor elk gebied de grootste kansen uiteengezet. De diagrammen zijn een vertaling van de resultaten uit de MRA gebiedsateliers in 2019.

Metropolitane Baai Markermeer



Groot Veenweidegebied Waterland



Van IJmond tot IJburg



OerIJ



Duinlandschap



Noordzee



Scheggenlandschap



Haarlemmermeer



Gooi



Vechtstreek



Flevoland



1.

Metropolitane Baai Markermeer

Metropool aan het uitgestrekte water.

Sequentie van kusten, dijken, eilanden en baaien.

2.

Groot Veenweidegebied Waterland (Zaanstreek-Waterland)

Weids landschap van veenweides en polders, met dorpen en dijken, Stelling en Beemster, boeren en stedelingen.

3.

Van IJmond tot IJburg (landschap van het Noordzeekanaal)

Landschap van en langs het Noordzeekanaal - grootschalige industrie, verstilde natuur en woon-/werkgebieden.

IJmond verbindt Noordzee aan metropool, IJburg metropool aan Metropolitane Baai. Schakelstuk tussen noorden en zuiden.

4.

Het (vergeten landschap van het) Oer-IJ

Kenmerkend en open veen- en polderlandschap tussen IJmond en Zaanstreek.

5.

Duinlandschap

Waterleiding- en Kennemerduinen, Noord-Hollands Duinreservaat vol natuur, water en recreatiemogelijkheden.

Landschap van strand tot strandwallen.

6.

Noordzee (niet te vergeten)

Groots zichtbaar en onzichtbaar landschap met IJmond als poort. Natuur, recreatie, energie, visserij en vervoersader.

7.

Scheggenlandschap

Scheggen als schakelstukken tussen stad en open landschap. Als ensembles van divers groen.

a.

Bretten, Tuinen van West en Sloterplas. Brettenzone verbindt havenstad met omgeving, Sloterplas naar Spaarnwoude en kust.

b.

Westeinderscheg en Amstelscheg. Westeinderscheg – versterken samenhang, ruimte voor experiment en meer recreatie.
Amstelscheg – behoud en versterken randen.

c.

Diemerscheg als verbindende schakel tussen stad Amsterdam en de Metropolitane Baai, het Gooi en de Vechtstreek.

8.

Haarlemmermeer

Landschap- en groenstructuur versterken, combinatiekansen meevoudig ruimtegebruik (bv energietransitie, landbouw)

9.

Gooi

Glooiende, bosrijke Nederlandse macrogradiënt.

Verbonden dorpen en stad. Op de grens van MRA en Regio Utrecht.

10.

Vechtstreek

Van Hollandse Waterlinie tot macrogradiënt met het Gooi. Waterrijk en open landschap.

11.

Flevoland

Groots landschappelijk raamwerk van lanen, velden, wijken, bossen en vaarten.

Met New Towns proeftuinen voor wonen, landbouw, kunst en meer.

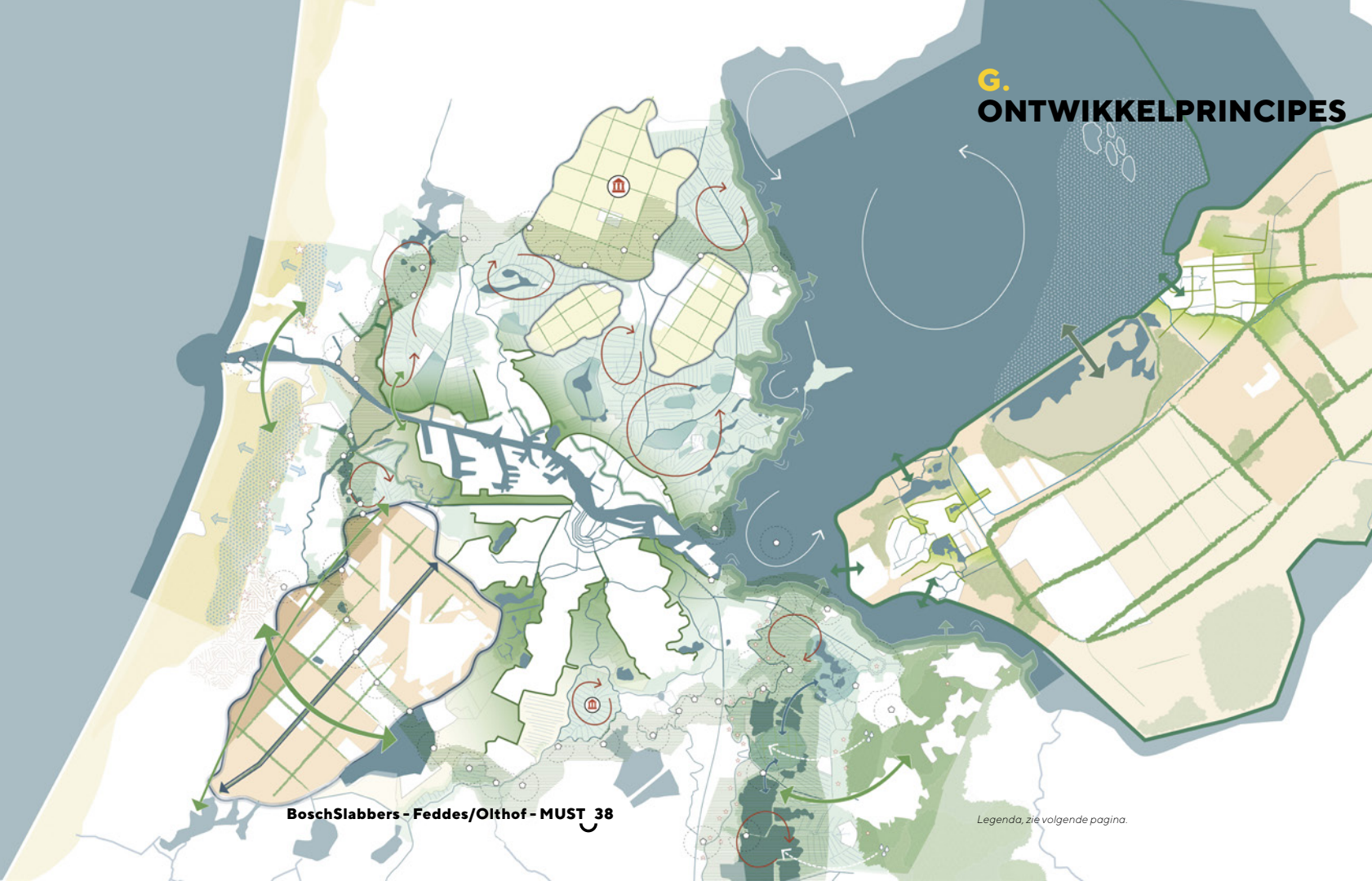
Ontwikkelprijncipes

Invulling geven aan de transformatie van het landschap in het licht van de programmatische opgaven voor het landschap (INTENS studie MRA/VDM 2019).

Ontwerpen aan de verandering vanuit de kwaliteiten en kansen die het landschap biedt.

Het behouden en versterken van de samenhang tussen en herkenbaarheid van de landschappen.

G. ONTWIKKELPRINCIPES



BoschSlabbers - Feddes/Olthof - MUST 38

Legenda, zie volgende pagina.

-  Natuurwaarde Noordzee en Markermeer vergroten
-  Waterstructuren inzetten voor vergroten van de (recreatieve)toegankelijkheid van het veenweidelandschap, en voor het aanvullen van de NNN
-  Kleinere droogmakerijen als amuses in het landschap (natmakerijen)
-  Open- en weidsheid van de veenweidepolders behouden en versterken
-  Polderstructuren binnen de grotere droogmakerijen (landschappelijk casco) versterken als houvast voor transformaties
-  Versterken van het karakteristieke contrast tussen het fijnmazige veenweidelandschap en de droogmakerijen
-  Integraal landschap westflank Haarlemmermeer versterken
-  Versterken van de oorspronkelijke ringdijk
-  Hoofdvaart Haarlemmermeer als structurerend element
-  Scheggen vormen groenblauwe verbindingen/landschappelijke poorten tussen stad- land en zorgen voor optimale bereikbaarheid van het landschap
-  Bossen; versterken overgang tussen droog bos op zandgrond en natte moerasbossen in veenweidegebied als landschappelijke en ecologisch gradient
-  Herstel watersysteem; tussen de stuwwal (infiltratie) en het veengebied
-  Samenhang tussen plassen; versterken van de relatie ten behoeve van recreatie en ecologie

-  Grote landschapsstructuren worden verbonden; meer samenhang tussen grote natuurgebieden en een investering in groenblauwe raamwerken
-  Oostvaardersplassen; versterking samenhang met het Markermeer
-  Investeren in land- waterovergangen en nieuwe natuur
-  Grillige IJmeer oevers als gradientzones met ecologische samenhang tussen binnen- en buitendijkse gebieden
-  Oevers van het nieuwe land als strakke grenzen met ecologische verbindingen en een land-water oriëntatie
-  Intieme baaien behouden
-  Openheid waterlandschap Markermeer behouden
-  Militaire werken, strategisch landschap en watersysteem; vergroten herkenbaarheid en versterken recreatieve en ecologische functie
-  Iconische veenpolder (Ronde Hoep) en droogmakerij (Beemster) van de MRA met sterk landschappelijk casco als houvast voor transformaties
-  Oude IJdijken worden versterkt als belangrijk continue lint door het landschap, ruimte voor recreatie en natuurontwikkeling
-  Versterken groene dooradering Garden Cities/New Towns Almere & Lelystad
-  Versterken integraal duinlandschap en onderlinge samenhang landgoederenzone binnenduinstrand
-  Versterken samenhang landgoederenzone Gooi- en Vechtstreek

G. ONTWIKKELPRINCIPES

Legenda

Landschapsopgaven

landschappelijke iconen waar de MRA meerwaarde geeft

- bovenregionaal en/of MRA belang
- iconische waarde of voorbeeldfunctie
 - en meerdere opgaven dienend

H. LANDSCHAPSOPGAVEN

In samenspraak met de deelregio's van de MRA zijn er 16 landschapsopgaven benoemd die een sleutelrol spelen - in willekeurige rangorde. Het zijn gebiedsgerichte opgaven die ingegeven zijn door de groei en verstedelijking van de MRA. Het zijn veelal opgaven waarachter een noodzaak tot systeemverandering zit. Zo gaat opgave 'Kleurrijk boerenland' verschillende wijzen van landbouw en rentmeesterschap in de veenweidegebieden implementeren, ingegeven door onder andere de bodemdalingsproblematiek. En zo moet opgave 'Gooische gradiënten' ervoor zorgen dat regenwater veel beter wordt vastgehouden en de natuurlijke relatie tussen hoge zandgronden en natte, lage gronden wordt hersteld. Tegelijkertijd vormen de landschapsopgaven een geweldige kans om op integrale wijze opgaves aan te pakken als klimaatadaptatie, verdichting, toenemende recreatiedruk, verlies van biodiversiteit, de landbouwtransitie en de toekomstige beheeropgave van het landschap. Juist hier liggen grote kansen en is er momentum om samen de metropool van de toekomst te maken.

Op de volgende pagina's worden de landschapsopgaven in tekst kort toegelicht.

*Bron:
Opgesteld in samenwerking met de (acht) deelregio's van de MRA (juni-augustus 2020)*



Kleurrijk Boerenland

In het veenweidelandschap van Zaanstreek-Waterland komen de opgaven op het gebied van stikstofbinding, terugdringen CO2 uitstoot, tegengaan bodemdaling, versterken van de biodiversiteit, transitie van de landbouw, waterberging en -waterkwaliteit en recreatie & toerisme samen. Hier liggen bij uitstek kansen om deze opgaven met elkaar te verbinden.

Kleurrijk boerenland zoekt naar een nieuw evenwicht tussen veen en weide, naar mogelijkheden om zowel de veenbodem als het beeld van open agrarisch land te behouden. Daarin draait het om de koppeling tussen bodem, water en de visie van de boer / terreinbeheerder. Een strategie van functie volgt peil en peil volgt bodem biedt kansen om in het gebied het hemelwater langer vast te houden en tot een fijner geschakeerd landschap te komen, met twintig tinten groen en een versterkte biodiversiteit. Daarmee wint dit gebied aan kracht als recreatief uitloopgebied voor de stedeling.

Verbindende Markermeerkust

De MRA kent naast de zandige Noordzeekust een heel gedifferentieerde Markermeerkust / IJsselmeerkust. Dit is een kust van dijken, van kapen en baaien, van historische handelssteden en stadjes als parels aan

de dijk liggen. De dijk vormt een uiterst subtiele kustlijn. Vanuit deze verhoogde route beleeft men voortdurend wisselende panorama's over land en water, ervaart men de rijkdom van de natuur en ontdekt men de talrijke verhalen achter het landschap. De voormalige zeedijk kan worden ontwikkeld tot de verbindende structuur, tot lijn die stad en land, binnendijs en buitendijs gebied, verleden en heden met elkaar verbindt. De verbinding tussen binnendijs en buitendijs gebied creëert ook meer ruimte om de opgaven waar het Markermeer voor staat op te lossen, meer landwaterovergangen en ecologische verbindingen.

Leesbaar Oer-IJ

Tussen de duinen en centrale veencomplex ligt een relatief smalle zone zeekele gebied. Deze vindt zijn oorsprong in het Oer-IJ, een grillige vertakking van de Rijn, die bij Castricum in zee uitmondde. Nog altijd is dit zeekele gebied herkenbaar als een overwegend open akkerlandschap dat naar de veenpolders wordt begrensd door de steile, wat grillig verlopende voormalige zeedijk. Aan de oevers van het voormalige Wijkermeer, dat eveneens zijn oorsprong in het Oer-IJ vindt, ontwikkelde de Amsterdamse elite een keten van landgoederen en buitenplaatsen. Met de

drooglegging van het Wijkermeer, de aanleg van het Noordzeekanaal en weer later de ontwikkeling van de spaghetti aan snelwegen en de aanleg van recreatiegebied Spaarnwoude in de jaren '70 heeft het Oer-IJ sterk aan herkenbaarheid ingeboet. Het Leesbaar Oer-IJ versterkt de zichtbaarheid en de historische waarden, verbindt waterstructuren en maakt dijkstructuren herkenbaar zoals bij de oorspronkelijke Kilzone en (verlengde) Baandert bij Marquette. Het Leesbaar Oer-IJ maakt onder andere onderdeel uit van de Visie Spaarnwoude Parck 2040 en zou bij de aanleg van de verbinding A8/A9 een onderscheidende inrichtingsopgave moeten zijn.

Groot Hollands Duin

Door het samenvoegen van de afzonderlijke duingebieden (Waterleidingduinen, NP Zuid Kennermerland en Noord-Hollands Duinreservaat) kan één groot landschap 'Groot Hollands Duin' worden geformeerd. Het duingebied kan verder worden vergroot door de aanliggende landbouwenclaves hieraan toe te voegen en hierbij optimaal te profiteren van het uittredend kwelwater en waar mogelijk ruimte te bieden aan waterberging of het ontwikkelen van natte natuurgebieden. Daarmee wordt aan het droge ecosysteem een natte component toegevoegd.

Onderdeel van Groot Hollands Duin is een versterkte noord-zuidverbinding, over het Noordzeekanaal dat thans als dwarslaesie Noord Kennemerland van Zuid-Kennemerland scheidt.

Oost-west, MRA Best

Het versterken van de oostwestverbindingen (landschappelijk / ecologisch en recreatief) van duinen via duinzoom, Oer IJ, droogmakerijen naar het groot veenweidegebied en Amsterdam waarbij men de opeenvolging aan landschapstypes ervaart. Het gaat hierbij ook om het versterken en openhouden van meerdere landschappelijke corridors met ecologische en recreatieve waarden.

Verbonden buitenplaatsen

De reeks van buitenplaatsen en kastelen in de duinzoom en deels aan de oevers van het voormalig Wijkmeer (Oer-IJ) is bepalend voor het DNA van de binnenduintrand. Naast een kwaliteitsimpuls voor de Buitenplaatsen gaat verbonden buitenplaatsen over een versterkte ruimtelijke, recreatieve en sociale verbinding met de omgeving en het toegankelijk maken van de buitenplaatsen..

Integraal landschap Westflank Haarlemmermeer

Maak het verhaal van Westflank tastbaar. Er zit een enorme druk op het gebied om woningen te bouwen. Het gebied is in gebruik bij boeren maar niet in eigendom van boeren, maar van grote partijen. Ontwikkelkans: niet rood vs. groen maar een andere manier. Niet wonen om het landschap, maar een landschap definiëren en ontwerpen waarin ook gewoond kan worden - met een variëteit in woningtypen. Er ligt in potentie een sterk landschappelijk raamwerk maar het is slecht onderhouden, niet goed ontsloten en versnipperd en verdient meer samenhang. Binnenduintrand heeft een veel rijker landschap. Dat moet ook hier mogelijk zijn. Er ligt nog een hele polder om een prachtig landschap van te maken in plaats van te wachten tot het volloopt met huisjes te midden van grootschalig agrarisch landschap. Daarbij is het zeer aan te bevelen dat de groei van de bevolking hand in hand gaat met het toegankelijk maken van recreatiegebieden en het landschap an sich

Ringpark Ringvaart

De ringvaart vormt een sterke landschappelijke drager en visuele eenheid. Het vormt een afwisselend lint van dorpen en open, groene ruimten met een sterke

aantrekkingskracht. De ringvaart als ringpark werkt als structurerend en verbindend element in het landschap van de MRA. Het legt verbindingen met landschappen en parels in de omgeving en stelt aansprekende 'polder-entrees' voor. Het laat 11 gemeentes, 2 provincies en Rijnland samenwerken.

'Grand Projet' Scheggen

De verdichtende stedelijke agglomeratie van 'groot-Amsterdam' kent een groene scheggenstructuur, waardoor het landschap altijd nabij is. De scheggen hebben elk een eigen karakteristiek. Hier neemt de recreatiedruk sterk toe, niet alleen vanuit de groei in recreatie in de buitenlucht, maar ook vanwege de vele ruimtelijke ontwikkelingen in de directe omgeving. Per scheg bestaan verschillende kansen om de recreatieve opgave te verbinden aan andere opgaven zoals bodemdaling, landbouwtransitie, klimaatadaptatie, energietransitie en aanleg van bossen. Het 'Grand Projet' Scheggen bestaat dan ook uit een seriële ontwikkeling van de scheggen, die per scheg een andere verschijningsvorm kent en waarbij door steeds andere gebiedspartijen wordt samengewerkt. Het gaat om de Diemerscheg, waar de samenwerking over een ontwikkelperspectief al loopt, de Amstelscheg, de Westeinderscheg, de Scheg van West, de

Spaarnwouderscheg, Waterland en het IJmeer.

Stad-land koppelingen

Belangrijke recreatieve routes die de steden van de MRA en het omliggende landschap verbinden verdienen extra aandacht. Buitenpoorten maken onderdeel uit van deze opgave. De Amstel vervult bijvoorbeeld de functie van landschapsboulevard waar de toenemende (recreatieve) drukte vraagt om keuzes. Welke modaliteiten zijn er welkom? Hoe zijn de poorten van de routes naar omliggende landschappen vormgegeven? Denk hierbij bijvoorbeeld aan de onderdoorgangen onder spoor- en snelwegen – met een kwaliteitsinjectie kunnen deze meer onderdeel worden van de verbindende routes worden.

Centraal IJmeer

Centraal IJmeer heeft als doel het versterken van de samenwerking in de recreatieve en ecologische ontwikkeling van het IJmeer (Oostvaarderskust) vanuit een gedeeld landschappelijk perspectief en gedeeld ‘ownership’. Centraal IJmeer, ook wel de ‘Amsterdam Bay Area’ genoemd, biedt kansen voor een duurzame metropolitane baai voor de gehele MRA om te wonen, werken, recreëren en bezoeken, met leefkwaliteit voor mens en natuur. Centraal IJmeer heeft ook een relatie

met de Markermeerkust.

Proeftuin Flevoland

De agrofoodsector Flevoland wil inspelen op nieuwe ontwikkelingen en de leefomgeving tussen stad en platteland versterken. Om het hoofd te bieden aan vraagstukken rond milieu en klimaat, zet Flevoland in op gezonde landbouw voor iedereen. De World Expo Floriade 2022 in Almere heeft daarom voedsel als één van de hoofdthema’s gekozen.

(Nationaal Park) Nieuw Land

De Lepelaarplassen en de Oostvaardersplassen en hun omgeving, de Marker Wadden en het Markermeer vormen Nationaal Park Nieuw Land. Nieuw Land kan verder worden uitgebreid en versterkt door natuurlijke verbindingen met de omringende natuur en het kustlandschap van de Oostvaardersdijk. Ook verbindingen tussen binnen- en buitendijkse gebieden zijn mogelijk, waarmee de natuurwaarde voor een sterke ecologische basis wordt verhoogd. Het Trintelzand en de Marker Wadden kunnen samen met andere natuurontwikkelingen als ecologische stapstenen in het Markermeer dienen. Samen met het IJmeer/Markermeer biedt het Park Nieuwland een ideale samenhang tussen hoogwaardig wonen,

recreëren en ruimte voor natuur, binnen de MRA.

Gooische gradiënten

Het Gooi en de Vechtstreek onderscheiden zich door de grote cultuurhistorische gelaagdheid van het landschap, met als icoon het waterlinielandschap met drie vestingsteden. Temidden van de verstedelijking is het behoud van de kwaliteiten cruciaal. Historische landschappelijke structuren als waterlopen, dijken en verdedigingswerken kunnen worden ingezet als drager van nieuwe kwaliteiten bij ontwikkeling. Grootste ambitie is het herstel van de Reevaart. De overgangen tussen de hogere zandgronden van het Gooi en de lagere gebieden zijn belangrijke ecologische gradiënten en plekken met hoge cultuurhistorische waarden (buitenplaatsen, Gooyergracht). Door infrastructuur en verstedelijking zijn deze gebieden ook kwetsbaar voor verrommeling en versnippering van de natuur. Door nieuwe natuur- en recreatieverbindingen te maken ontstaat een robuuster natuurlijk systeem, met sterke verbinding tussen de hogere heuvelrug en de lagere nattere gebieden als de Vechtstreek, Eemland en het Gooimeer. De hoge natuurwaarden van de Vechtplassen en Naardermeer zijn afhankelijk van kwel uit de Gooise stuwwal. Toenemende

droogte, verminderde infiltratie in de Gooise Stuwwal, drinkwaterwinning en polderbemaling zet dit systeem onder druk. In de Vechtstreek moet water uit het Markermeer worden ingelaten om brak (kwel)water uit polders af te voeren en het Naardermeer aan te vullen. Dit gebiedsvreemde water is niet optimaal voor de waterkwaliteit. Het is daardoor lastig om de natuur- en waterkwaliteitsdoelen te halen. De klimaatverandering, en met name droogte, en groeiende vraag naar drinkwater zal dit systeem steeds verder onder druk zetten. De opgave is om dit gebied ook in de toekomst te voorzien van voldoende en goed zoet water op de juiste plek. Dit vraagt een afweging tussen de systemen uit de Heuvelrug, Amsterdam Rijnkanaal/ Lek en het Markermeer.

Noordzeewerk

In het kustgebied van de Noordzee zijn een aantal grote, diverse ontwikkelingen gaande. Denk hierbij aan zeespiegelstijging, meer en meer recreatiedruk, het Kustpact en ook de aanlanding van data- en energie-infrastructuur alhier. De opgaves leggen ook hier grote ruimteclaims: de ruimtelijke planning van zee en land dient meer verweven te worden. Er dient te worden onderzocht welke opgave(n) de meest dringende is/ zijn om mee aan de slag te gaan. Op die manier moet

het project op een later moment concreter worden gemaakt.

Van IJmond tot IJburg

Ruggengraat van deze sleutelopgave vormt het Noordzeekanaal waar een mix van grootschalige industrie, verstilde natuur, woongebieden en erfgoed zij aan zij liggen (zie ook visie Noordzeekanaalgebied 2040). Er worden er meer en meer claims op het gebied gelegd; denk aan ruimte voor het opwekken van duurzame energie, (haven)terreinen voor de circulaire economie, recreatieve mogelijkheden etc. Het ontbreekt echter aan onderlinge samenhang en vele opgaven spelen juist op dit schaalniveau. Van IJmond tot IJburg neemt het Noordzeekanaal als basis voor het in samenhang ontwikkelen van dit gebied.

MUST