

Algemeen	
Onderwerp	Collegevoorstel bijstelling arbeidsmarktprogramma's
Verspreiden	Nee beperkt
Contactpersoon	T. Böhm
Eenheid	Sturing
E-mail	<a href="mailto:t.bohm@regiogv.nl">t.bohm@regiogv.nl</a>
Kenmerk	20.0006972
Datum	25 november 2020

### Voorstel

Nummer	Omschrijving
Voorstel 1.	Instemmen met bijgaand voorstel aan de colleges over bijstelling van de arbeidsmarktprogramma's Perspectief op Werk en Werken aan Werk

### Behandeling

Datum	Overleg	Doel	Conclusie
28-05-20	Portefeuillehoudersoverleg W&I	Adviseren	Kennis genomen van gevolgen coronacrisis en richting gegeven aan de voorgenomen bijstelling van de programma's & planning
19-06-20	Portefeuillehoudersoverleg W&I	Adviseren	Kennis genomen van gevolgen coronacrisis en de voorgenomen bijstelling van de programma's & planning
12-11-20	Directie-overleg	Adviseren	Positief
04-12-20	Portefeuillehoudersoverleg M&D, E&I	Adviseren aan W&I	
04-11-20	Portefeuillehoudersoverleg W&I	Adviseren	
december	Colleges	Vaststellen	

### Toelichting

#### Beknopte toelichting

De arbeidsmarktprogramma's Werken aan Werk en Perspectief op Werk waren begin dit jaar nog maar net van start gegaan, toen de coronacrisis uitbrak.

Hoewel beide programma's grotendeels op koers liggen, is de afgelopen tijd onderzocht of met een vroegtijdige bijstelling de economische gevolgen van de crisis verzacht kunnen worden, en tegelijkertijd ook andere maatschappelijke lange termijn doelen bevorderd. Hierover is het PFHO in juni geïnformeerd.

In overleg met werkgevers en instellingen uit de zorgbranche, energietransitie, media en circulaire economie zijn sindsdien diverse nieuwe projecten uitgewerkt, die in januari 2021 direct kunnen starten. Projecten die leiden tot meer banen, meer opleidingen en meer dienstverlening aan werkgevers en werknemers. Zodat de inwoners in onze regio kans op werk houden en werkgevers ondersteuning krijgen in deze moeilijke tijden. Eén van de nieuwe projecten, mobiliteitsdienstverlening, is onlangs gestart. De bijstelling is financieel neutraal, doordat de bijstelling binnen de financiële kaders blijft van beide programma's. Het doel is om januari te starten voor de duur van twee jaar. De projecten zijn zo ingericht dat tussentijds bijgestuurd kan worden, mede door de inzet van een flexibel budget.

Het gevraagde besluit tot bijstelling van de programma's ligt nu voor door middel van bijgaand voorstel aan de colleges.

### Bijlage(n)

Nummer	Omschrijving
Bijlage 1.	Collegevoorstel bijstelling programma's



Algemeen	
Onderwerp	Bijstelling programma's Perspectief op Werk en Werken aan Werk
Verspreiden	Nee
Contactpersoon	T. Böhm
Eenheid	Sturing
E-mail	<a href="mailto:t.bohm@regiogv.nl">t.bohm@regiogv.nl</a>
Kenmerk	
Datum	4 november 2020

### Voorstel

1. Instemmen met de bijstelling van de programma's Perspectief op Werk en Werken aan Werk, zoals in de nota beschreven.
2. De bijstelling te doen binnen de reeds vastgestelde financiële kaders van beide programma's. Dit gebeurt door voorstellen tot bijstelling te dekken uit:
  - a. Het stopzetten van de projecten Innovatiebudget en Jongeren vouchers
  - b. De HHT-middelen van het reeds beëindigde project Schoonhuis. Hiertoe worden deze middelen conform afspraak overgeheveld van de gemeentelijke balans naar de regio.

### Kernboodschap

De programma's *Werken aan Werk* en *Perspectief op Werk* waren begin dit jaar nog maar net van start gegaan, toen de coronacrisis uitbrak. Hoewel beide programma's grotendeels op koers liggen, is de afgelopen tijd onderzocht of we met een vroegtijdige bijstelling de economische gevolgen van de crisis kunnen verzachten, en tegelijkertijd ook andere maatschappelijke lange termijn doelen kunnen bevorderen. Met deze bijstelling worden het economisch en het sociaal domein met elkaar verbonden. Dit komt terug in de voorstellen. We hebben een aantal keuzes gemaakt vanuit de gedachte te investeren in een bepaalde branche met een business model waardoor we werk creëren voor onze inwoners.

In overleg met werkgevers en instellingen uit de zorgbranche, energietransitie, media en circulaire economie zijn diverse nieuwe projecten uitgewerkt, die in januari 2021 direct kunnen starten. Het voorstel is om drie van de huidige 22 projecten uit de programma's te vervangen door acht nieuwe projecten. Projecten die leiden tot meer banen, meer opleidingen en meer dienstverlening aan werkgevers en werknemers. Zodat de inwoners in onze regio kans op werk houden en werkgevers ondersteuning krijgen in deze moeilijke tijden. Eén van de nieuwe projecten, mobiliteitsdienstverlening, is reeds gestart in november. Hierover zijn de raden separaat geïnformeerd.

De bijstelling is financieel neutraal, doordat de bijstelling binnen de financiële kaders blijft van beide programma's. Het doel is om januari te starten voor de duur van twee jaar. De projecten zijn zo ingericht dat tussentijds bijgestuurd kan worden, mede door de inzet van een flexibel budget.

### Doel

- De economische gevolgen van de crisis verzachten
- Maatschappelijke lange termijn doelen bevorderen, met name op het gebied van energietransitie, circulaire economie, zorg en media.
- Diverse doelgroepen inwoners en werkgevers bedienen met een flexibel en breed pakket aan maatregelen die leiden tot meer banen, meer opleidingen en meer dienstverlening aan werkgevers en werknemers.
- Sociaal en economisch domein met elkaar verbinden.

### Aanleiding

In mei zijn de portefeuillehouders geïnformeerd over de ideeën om de programma's *Werken aan Werk* en *Perspectief op Werk* bij te stellen, zodat gemeenten de economische gevolgen van de coronacrisis kunnen verzachten. De portefeuillehouders gaven hierbij aan dat de bijstelling moest gebeuren op basis van het reeds ingezette beleid van de programma's. Het DO heeft vervolgens opdracht en richting gegeven om deze bijstelling verder voor te bereiden. Het DO heeft daarbij gevraagd in de definitieve versie met een uitwerking te komen van de arbeidsmarktanalyse en met name de groei en

krimpsectoren. Het DO heeft tevens verzocht uit te werken welke middelen worden ingezet voor welke doelgroepen, verwachte resultaten, liefst in kwantitatieve zien en welke expliciete afspraken met werkgevers zijn gemaakt.

Het programmateam is met deze opdracht met werkgevers (zorg, energietransitie, media, GAD, Tomin), onderwijsinstellingen, UWV en gemeenten (beleid en uitvoering) bouwstenen gaan ontwikkelen voor een voorstel. In afstemming met het uitvoeringsoverleg en beleid van zowel Participatie en Economische Zaken zijn de voorstellen concreter gemaakt, waarbij onder andere de kandidaatprofielen, verantwoordelijkheden rondom de trajecten en globale werkprocessen zijn toegevoegd.

Bijgevoegde bijstelling met projectvoorstellen zijn daarvan het resultaat.

De bijstelling van de programma's presenteren we achtereenvolgens op basis van een korte arbeidsmarktanalyse van de regio Gooi en Vechtstreek (1), een totaaloverzicht van de bijstelling (2), per projectvoorstel de afwegingen op basis waarvan we tot de keuzes zijn gekomen (3), de relatie tussen de projectvoorstellen en doelgroepen (4), financiën (5), de inhoud van de voorstellen (bijlagen 1 t/m 8) en tot slot een overzicht van de processtappen en de bijbehorende rollen rondom de trajecten.

## 1. Samenvatting Arbeidsmarktanalyse Gooi en Vechtstreek



In het tweede kwartaal van 2020 zien we op de arbeidsmarkt in Gooi & Vechtstreek nog steeds een spanning in de sectoren ICT, zorg en techniek. Er is een tekort aan ontwerpers en analisten van ICT-systemen, programmeurs internet en netwerkspecialisten. Ook vak-geschoold technisch personeel en zorgpersoneel blijft schaars. Voor die beroepsgroepen is de spanning op de arbeidsmarkt in Gooi en Vechtstreek 'krap'. Denk hierbij aan monteurs, elektriciens, loodgieters en timmerlieden. In de zorg is een tekort aan verzorgende IG, woon- & groepsbegeleiders en verpleegkundigen.

De arbeidsmarkt voor dienstverlenende beroepen is in de arbeidsmarktregio weliswaar nog gemiddeld, maar beweegt richting ruim. Het aantal WW-uitkeringen in deze beroepen is toegenomen, het aantal vacatures is afgenomen. Voorbeelden van beroepen zijn: medewerkers bediening en koks, schoonmakers kantoren & bedrijven, huishoudelijk medewerkers hotels & instellingen. (Bron: Nieuwsflits Arbeidsmarkt augustus 2020, UWV)

Binnen de sector onderwijs zijn vooral veel vacatures voor leraren basisonderwijs. Hierin zien we een gat tussen onder meer het vereiste opleidingsniveau en de mogelijkheden vanuit de beschikbare kandidaten binnen de Participatiewet en WW.

Ook de mediasector staat onder druk ten gevolge van corona, door vraaguitval vanwege onder meer het niet doorgaan van grote internationale evenementen en doordat producties niet gemaakt kunnen worden met inachtneming van de 1,5 meter afstand. Naast langdurige werkloosheid dreigt hierdoor

ook een 'braindrain' doordat veel ZZP-ers uit deze sector zich in een andere richting gaan specialiseren.

## 2. Overzicht bijstelling

Er zijn acht projecten ontwikkeld met diverse partijen. Hieronder zijn ze schematisch weergegeven met daarbij de beoogde doelen en investeringen. In de bijlagen zijn de projecten uitvoeriger beschreven. Naast deze projecten is een flexibel budget opgenomen dat gevuld wordt met eventuele meevallers vanuit de verschillende deelprojecten. De monitoring en bijsturing van de projecten en het flexibel budget vindt op dezelfde wijze plaats als de huidige monitoring en bijsturing van de projecten van *Werken aan Werk* en *Perspectief op Werk*.



## 3. Projecten in relatie tot de regionale arbeidsmarkt

### 3.1 Voorstellen Zorgstart en Energietransitie

Uit de regionale arbeidsmarktanalyses blijkt dat zowel de zorgsector als de sectoren techniek / ICT nu en in de toekomst kansen bieden op duurzame uitstroom op verschillende functieniveaus. Kansen voor mensen met een afstand tot de arbeidsmarkt maar ook voor werkenden uit sectoren die hard worden getroffen door de corona crisis. In beide sectoren zijn we met regionale werkgevers, onderwijsinstellingen en netwerkpartners in gesprek gegaan over het ontwikkelen van projecten die tot doel hebben de mobiliteit van inwoners richting deze sectoren te vergroten.

Voor de zorgsector heeft dit geleid tot het projectvoorstel Zorgstart. Dit voorstel is ontwikkeld door zeven regionale zorgorganisaties en vier opleiders onder begeleiding van Calibris Advies en biedt een oplossing voor toeleiding van een brede doelgroep naar de zorg.

Voor de energietransitie zijn we nog bezig met het ontwikkelen van een projectvoorstel. We hebben contact gelegd met verschillende regionale bouwbedrijven, opleiders en brancheorganisaties waarbij we een eerste aanzet hebben gedaan voor een plan van aanpak gekoppeld aan de verduurzamingsopdracht binnen de regio. Het vertrekpunt bij de opzet van dit plan is de oprichting van het Regionale Energiediensten Bedrijf en de verwachting dat via dit REB veel werk voor bouwbedrijven vrij komt met daaraan gekoppeld de behoefte aan extra personeel.

Waar er binnen de zorgsector voldoende draagkracht en schaalgrootte was om op dit moment gezamenlijk tot een voorstel te komen is dit nog niet het geval binnen de energietransitie sector. Aan de ene kant wordt de verwachting gedeeld dat er een tekort aan monteurs gaat ontstaan. Aan de andere kant geven partijen aan dat er nog te weinig zicht is op grote opdrachten op het gebied van verduurzaming van de regionale woningvoorraad. Dit, gecombineerd met een terugloop in opdrachten vanwege de PFAS-, stikstof- en coronacrisis, leidt op dit moment tot terughoudendheid bij bouwbedrijven om te investeren in toekomstige personeelsbehoefte.

Wel zijn bedrijven bereid om kleinschalig te starten via een project. Een project met een gering aantal kandidaten vanuit diverse doelgroepen (participatiewet, jongeren, zij-instroom / WW). De ervaring die we hiermee opdoen zal moeten gaan functioneren als een vliegwiel voor de verdere uitwerking van een duurzaam projectvoorstel voor de sector.

De werkgevers die bij beide projecten zijn betrokken staan genoemd in de uitgewerkte projectvoorstellen, zie bijlage.

### *3.2 Voorstel Ontwikkeltraject AI*

De regio Gooi & Vechtstreek vormt een belangrijke schakel in de Media Valley, het geografisch samenhangende gebied tussen Utrecht (met zijn journalistieke- en filmopleidingen), Hilversum (met het Media Park en tal van online producenten) en Amsterdam (met een grote en veelzijdige creatieve industrie). De regio geldt als onderscheidend en sterk in digitale creatie, content en toepassingen.

Tot de coronacrisis werd juist geïnvesteerd in de innovatiekracht van de regio op het gebied van media en creativiteit. Er is ingezet op vernieuwen van het technisch onderwijs, in voorbereiding op nieuwe technologische ontwikkelingen. Naast het innoveren zag en ziet de regio Gooi & Vechtstreek zich voor de opgave geplaatst om ook de zichtbaarheid van deze nieuwe innovatieve ontwikkelingen op het gebied van digitale media en creativiteit te vergroten binnen de eigen regio, en ook bovenregionaal, landelijk en internationaal.

Met deze opgave en de toenemende druk op de werkgelegenheid hebben wij de branche verkend. Wij zijn in gesprek gegaan met Media Perspectives, dat als platform dient voor talent en innovatie in de media en zich bezig houdt met onder andere Artificial Intelligence (AI). AI biedt veel kansen voor mediabedrijven voor innovatie met behulp van data en slimme algoritmes. Samen met diverse mediabedrijven is een aantal projecten gestart op dit terrein met als doel de AI toepassingen door te ontwikkelen. Zo is bij een van de projecten het idee ontstaan om van de werkzaamheden een werkplek te creëren dat kansen biedt voor onze doelgroepen. RTL en NPO2 zijn aangesloten bij dit project.

Dit project kent veel belangstelling in de mediasector, biedt laagdrempelig werk voor onze doelgroepen, en maakt innovatie in de mediasector mogelijk. Het eindproduct biedt waarschijnlijk een belangrijke basis voor de doorontwikkeling van AI toepassingen.

### *3.3 Ontwikkeltrajecten Recycling Hout en Gooise Waardebox*

Voor de zomer hebben bestuurders de regio opdracht gegeven om de kansen te verkennen die samenwerking biedt tussen Tomin en GAD. Het idee daarbij was dat op het vlak van duurzaamheid, circulaire economie en de arbeidsmarkt er uitgelezen kansen liggen, om door middel van slimme samenwerking en investeringen meerdere doelen tegelijk te behalen. Deze verkenning is uitgevoerd.

Vanuit de analyse welke producten en materialen uit de afvalcyclus gehaald kunnen worden en waar dit proces leidt tot arbeidsplekken voor mensen met een afstand tot de arbeidsmarkt, zijn er twee projecten uitgewerkt: Hout en Waardebox. Er is in eerste instantie met Tomin en GAD gesproken. Ook de partijen Social Stuff (Repair Café) en de Altijdwerkplaats zijn op de projecten aangehaakt. Het idee is dat beide projecten op lange termijn rendabel kunnen worden en dat ze het in zich hebben om een veel grotere spin-off te creëren. Gedurende de projecten wordt actief gezocht naar partners die aan kunnen sluiten, zodat er meer materialen en producten kunnen worden hergebruikt en er meer arbeidsplekken ontstaan.

#### 4. Projecten in relatie tot doelgroepen

Bij de ontwikkeling van de verschillende projecten in het kader van de bijstelling van de arbeidsmarktprogramma's is een zorgvuldige afweging gemaakt met betrekking tot investering in de verschillende doelgroepen. Met een mix van maatregelen willen we kansen creëren voor inwoners uit verschillende doelgroepen via begeleiding, scholing en werk. De belangrijkste doelgroep blijft de oorspronkelijke doelgroep uit de beide programma's: mensen met een afstand tot de arbeidsmarkt. Vanuit de beleidsanalyse is nu ook de doelgroep van Werk naar Werk toegevoegd. Het gaat dan om de werknemers wiens baan onzeker is vanwege coronacrisis. Mede uit oogpunt van preventie wordt nu ook in deze doelgroep geïnvesteerd. Ook wordt er extra geïnvesteerd in begeleiding van kwetsbare jongeren en inwoners met psychische klachten.

In de volgende tabel wordt inzichtelijk gemaakt welke projecten voor welke doelgroepen voornamelijk beschikbaar zijn.

Projecten	Doelgroepen
Gooise Waardebox	PW (Participatiewet)
Recycling Hout	PW
Ontwikkeltraject AI	PW
Project Zorgstart	PW, WW en Werk naar Werk / zij-instromers
Project Energietransitie	PW, WW en Werk naar Werk / zij-instromers
Project Jongeren	Kwetsbare jongeren
Project GGZ	Inwoners met psychische klachten
Mobiliteitsdienstverlening	Werk naar Werk

#### Financiën

De bijstelling is financieel neutraal doordat de dekking wordt gevonden binnen de bestaande budgetten voor Werken aan Werk en Perspectief op Werk. Door de deelprojecten Schoonhuis, Innovatiefonds en Jongeren vouchers niet uit te voeren, kan het benodigde bedrag van grofweg € 2,1 miljoen voor de acht projecten worden gefinancierd. Indien er geld overblijft vanuit de deelprojecten zal dit worden opgenomen in het flexibel budget. Het doel van dit budget is om flexibel in te kunnen spelen op wijzigingen in de projecten of op nieuwe initiatieven, die passen binnen de beleidslijnen van de beide programma's. Het portefeuillehoudersoverleg en de Werkkamer besluiten over de inzet van dit flexibele budget (overeenkomstig de afspraken zoals opgenomen in de programma's, ten aanzien van sturing).

#### Middelen Schoon Thuis

Eind 2019 hebben de colleges van burgemeesters en wethouders besloten Schoonhuis te beëindigen en de raden hierover geïnformeerd. Door het stopzetten van het project viel een gelabeld rijksbudget (de HHT-middelen) vrij van € 1,2 miljoen, dat ingezet kan worden voor andere investeringen binnen het kader van *Werken aan Werk*.

Per brief zijn de raden geïnformeerd dat de colleges nadere besluiten zouden nemen over de besteding van deze middelen en de raden hierover zouden informeren. Tot die tijd zijn de HHT-middelen lokaal bij gemeenten op de balans gebleven. De dekking voor de bijstelling van de programma's wordt gedeeltelijk gedekt uit deze HHT-middelen. Het voorstel aan colleges is dan ook

om deze middelen over te hevelen naar de regio, zoals ook de overige Werken aan Werk gelden (met uitzondering van de gelden voor lokale plannen).

### **Uitvoering**

De ontwikkeling van deze projecten is van begin af aan met zowel het beleidsteam als het uitvoeringsoverleg besproken. In de bijlagen zijn diverse aspecten van de uitvoering opgenomen. Er zal daarnaast een communicatieplan worden opgesteld en uitgevoerd.

### **Bijlage(n)**

Nummer	Omschrijving
Bijlage 1.	Voorstel Jongeren
Bijlage 2.	Voorstel Energietransitie
Bijlage 3.	Voorstel ZorgStart
Bijlage 4.	Voorstel Ontwikkeltraject Recycling Hout
Bijlage 5.	Voorstel Ontwikkeltraject Gooise Waardebox
Bijlage 6.	Voorstel Voortzetting gezamenlijke aanpak GGZ en Werk & inkomen
Bijlage 7.	Voorstel Ontwikkeltraject AI
Bijlage 8.	Processtappen en rollen



<b>Beschrijving</b>	<p><b>Voorstel Jongeren</b></p> <p>Middelen beschikbaar stellen aan het regionale jongerenteam voor de begeleiding van jongeren tussen de 18 en 27 jaar richting de arbeidsmarkt. Binnen het jongerenteam van het Regionaal Bureau Leerlingenzaken (RBL) werken de jongerenconsulenten en de specialist jongeren en arbeid intensief samen met de accountmanagers en adviseurs van het Werkgeversservicepunt Gooi en Vechtstreek (WSP) om vanuit een eenduidige aanpak de kansen voor deze doelgroep op een goede aansluiting op de arbeidsmarkt te vergroten. Het jongerenteam heeft hiervoor middelen nodig om jongeren in kwetsbare situaties structuur en focus te bieden om daadwerkelijk te komen tot vooruitgang met als doel een duurzame arbeidsplek (of opleidingsplek met arbeidsperspectief).</p>
<b>Voor welke doelgroep(en)?</b>	<p>Jongeren tot 27 jaar en zonder startkwalificatie die via drie verschillende kanalen kunnen worden aangemeld bij het jongerenteam:</p> <p>RBL – de leerplichtambtenaren krijgen met regelmaat jongeren tot 23 jaar in beeld die een andere focus nodig hebben dan terug naar school en waarbij extra begeleiding nodig is om hun weg richting de arbeidsmarkt te vinden.</p> <p>Werkgeversdienstverlening gemeenten<sup>1</sup> – de accountmanagers die gepositioneerd zijn bij de gemeenten krijgen jongeren tot 27 jaar via de gemeenten aangeleverd die veelal een intensievere en passender aanpak nodig hebben om de beweging naar een baan te realiseren.</p> <p>Werkgeversdienstverlening UWV – de adviseurs die zich bezig houden met het bemiddelen van WW, WIA en Wajong kandidaten zien de groep jongeren tot 27 jaar sinds de coronacrisis enorm groeien. Met name de groep zonder startkwalificatie heeft begeleiding en middelen nodig om ze te bewegen en om te scholen richting branches waar nog wel kansen liggen.</p> <p>De jongerenspecialist arbeid beoordeelt aan te voorkant of de inwoner voldoet aan de criteria: leeftijd tussen 18 en 27 jaar, zonder startkwalificatie en bereid is richting arbeid (wel of niet in combinatie met een opleiding) bemiddeld te worden.</p> <p><sup>1</sup> <i>Werkgeversdienstverlening gemeenten en werkgeversdienstverlening UWV vormen gezamenlijk het regionale werkgeversservicepunt Gooi en Vechtstreek (WSP).</i></p>
<b>Wat willen we bereiken?</b>	<p>We verwachten dat een jongerenspecialist arbeid vanuit het jongerenteam zo'n 60 jongeren op jaarbasis kan bedienen. We gaan dan uit van een gemiddelde caseload van 15 jongeren met een maximale doorlooptijd van 3 maanden bemiddeling. We verwachten dat we zeker bij driekwart van deze jongeren middelen ingezet moeten worden om ze in beweging te kunnen krijgen. Het beoogde resultaat is dat van de 60 jongeren ongeveer de helft (50%) daadwerkelijk uitstroomt naar werk, 30% doorverwezen worden naar (andere) passende hulpverlening en het overige deel (20%) teruggemeld wordt richting gemeenten of UWV o.b.v. niet bemiddelbaar richting de arbeidsmarkt. Het doel is om zo in ieder geval 48 jongeren een stap verder te krijgen op en richting de arbeidsmarkt, wat hun toekomstperspectief aanzienlijk vergroot.</p>
<b>Wat gaan we daarvoor doen?</b>	<p>Binnen het jongerenteam gaan we een jongerenspecialist arbeid aanstellen om de jongeren die in beeld zijn te verbinden met kansen en mogelijkheden op de arbeidsmarkt die door het regionale WSP geboden worden. De begeleiding ziet er dan als volgt uit:</p> <p>Focus – Wat is iemand zijn toekomstperspectief? Waar is hij/zij goed in? Waar liggen zijn/haar kansen mogelijkheden? Samen met de jongeren hét haakje zoeken t.a.v. diens eigen motivatie d.m.v. laagdrempelig in gesprek te gaan met de jongeren. Om vervolgens o.b.v. middelen een beroepen- en/of</p>

ambitietest inzetten om een analyse te kunnen maken waar de jongeren staat en wat er nodig is t.a.v. werk en/of opleiding.  
 Matchen – Samen met de jongeren op zoek gaan naar een passende baan (en/of opleidingstraject) door hem/haar op te nemen in de landelijke database als werkzoekende, koppeling maken met baanopties, opleidingstrajecten die beschikbaar zijn in de regio en de verbinden aan het brede netwerk van werkgevers en onderwijsinstaties van het WSP en RBL.  
 Stabiliteit – Inzetten van individuele middelen (budget) indien nodig zoals het kunnen starten van een leerwerktraject, het kunnen behalen van vakgerichte certificaten en/of het kunnen inzetten van jobcoaching indien hier niet op een andere manier in gefinancierd kan worden (bijv. wanneer jongeren geen recht hebben op een uitkering).

Om dit in te kunnen zetten heeft het jongerenteam middelen nodig. Middelen die dus bijdragen aan het vergroten van het arbeidsperspectief. Denk daarbij aan het kunnen afnemen van beroepentesten om helder te krijgen wat dienst zoekrichting is en, indien nodig, te kunnen investeren in het behalen van certificaten, leerwerktrajecten, jobcoaching (indien niet inzetbaar via gemeente of UWV), etc.

**Start en einddatum:** Januari 2021 – december 2022

**Financiering:** Middelen – vrij te besteden budget voor de doelgroep: € 55.000 per jaar (o.a. beroepstesten, behalen van certificaten, leerwerktrajecten, etc.)

We verwachten dat zeker driekwart van de jongeren (zo'n 45) een persoonlijk budget nodig heeft van zo'n 1.000 à 1.500 euro per persoon.

Subsidie vanuit Perspectief op Werk (PoW):

Jaar	2021	2022	Totaal
Middelen	€ 55.000	€ 55.000	€ 110.000

**Uitvoering door:** RBL en WSP

<b>Beschrijving</b>	<p><b>Project Energietransitie</b></p> <p>De regio Gooi- en Vechtstreek heeft de ambitie om in 2050 een CO2 neutrale gebouwde omgeving te hebben. Om deze ambitie te kunnen realiseren zullen jaarlijks rond de 4000 woningen gerenoveerd moeten worden. Op dit moment is de arbeidsmarkt in de regio Gooi en Vechtstreek voor (technische) beroepen ondanks de coronacrisis nog steeds krap. De verwachting is dat het tekort aan gekwalificeerd personeel om de verduurzamingsopdracht uit te kunnen voeren de komende jaren exponentieel zal oplopen.</p> <p>De regio is samen met partners uit de sector bezig met het ontwikkelen van een plan van aanpak om mobiliteit van inwoners uit de regio richting de energietransitie sector te vergroten. Er is een eerste aanzet voor een projectvoorstel gedaan met als vertrekpunt de oprichting van het Regionale Energiediensten Bedrijf. De verwachting is dat via dit REB veel verduurzamingsopdrachten worden verstrekt aan betrokken bouwbedrijven met daaraan gekoppeld de behoefte aan extra personeel.</p> <p>Er is op dit moment nog geen concreet plan van aanpak gereed. De reden hiervoor is tweeledig. Aan de ene kant wordt de verwachting dat er een tekort aan monteurs gaat ontstaan door de betrokken bedrijven gedeeld. Aan de andere kant geven partijen aan dat er nog te weinig zicht is op grote opdrachten uit de markt op het gebied van verduurzaming van de regionale woningvoorraad. Dit, gecombineerd met een terugloop in opdrachten vanwege de PFAS-, stikstof- en coronacrisis, leidt tot terughoudendheid bij bouwbedrijven om te investeren in toekomstige personeelsbehoefte.</p> <p>Om vooruit te lopen op de behoefte vanuit de markt willen we via een pilot leerervaring opdoen met het toeleiden van inwoners richting functies binnen de energietransitie sector. Een pilot met een gering aantal kandidaten vanuit diverse doelgroepen (participatiewet, jongeren, zij-instroom / WW). De ervaring die we hiermee opdoen zal worden vertaald naar een meer duurzame opzet van het project energietransitie gericht op grotere klantstromen.</p> <p>Betrokken partijen / meedenkers bij de te ontwikkelen project(en) energietransitie: o.a. Regionaal Energiediensten Bedrijf, MBO College Hilversum, Bouwmensen, Intersell, Bloemendal Bouw, Bonarius, Het Bouwbedrijf, Servicepunt Techniek, Bouwend Nederland.</p>
<b>Voor welke doelgroep(en)?</b>	<ol style="list-style-type: none"> <li>1. Zij-instromers: o.a. werk naar werk, WW, jongeren zonder startkwalificatie</li> <li>2. Uitkeringsgerechtigden: Participatiewet en WW</li> </ol>
<b>Wat willen we bereiken?</b>	<p>Nog nader te bepalen. Binnen de eerste pilot willen we starten met het werven, begeleiden en opleiden van ongeveer 10 personen.</p>
<b>Wat gaan we daarvoor doen?</b>	<p><u>Voorlopig plan voor eerste pilotproject</u></p> <p>Er wordt een fysieke locatie in de regio ingericht van waaruit voorlichting, oriëntatie, scholing en leer- en werktrajecten en extra begeleidingscapaciteit worden georganiseerd. Deelnemers ontvangen na een voorlichting en intake een persoonlijk advies over de mogelijkheden en route naar een (leerwerk)</p>

baan in energietransitie sector.

Voor de deelnemers bevat het traject minimaal de volgende componenten:

- Voorschakelen waarbij vooral zal worden gescreend op motivatie en werknemersvaardigheden;
- Veiligheidstraining (VCA);
- Inzetbaarheid bij bedrijven na het voorschakeltraject en eventueel doorstroom naar een reguliere beroepsopleiding of functiegericht opleidingstraject.

Daarnaast investeren we in een zogenoemde voorschakelklas techniek om deelnemers technische basisvaardigheden bij te brengen waaronder kennis van gereedschappen en aanleren van vaktaal.

We willen deelnemers vooral ook inspireren en interesseren voor het brede thema energietransitie. Qua locatie, met name ook voor de screeningsfase, geven wij de voorkeur aan een plek waar studenten meteen een indruk kunnen krijgen van hun eventuele toekomstige werkomgeving. Een andere optie is het uitvoeren van excursies naar bedrijven en hun projecten, workshops et cetera. Hierbij kan worden gedacht aan de mogelijkheid studenten door middel van een carrousel model de diverse noodzakelijke praktijkvaardigheden (werkprocessen) te laten oefenen bij verschillende bedrijven die gespecialiseerd zijn in de diverse onderdelen van energetica. Hiermee volgen de deelnemers, naast onderwijs op school, diverse basisvaardigheidsperiodes waarin ze de op school geleerde theorie gaan uitvoeren in de praktijk.

**Start en einddatum:**

Januari 2021 – december 2022

**Financiering:**

Reservering van een budget van €400.000,00 ten behoeve van de ontwikkeling en uitvoering van een pilot project en doorontwikkeling van een duurzame projectopzet voor grotere klantstromen. Bij de opzet van het uiteindelijke projectvoorstel zal gekeken worden naar co-financiering vanuit projectpartners.

**Uitvoering door:**

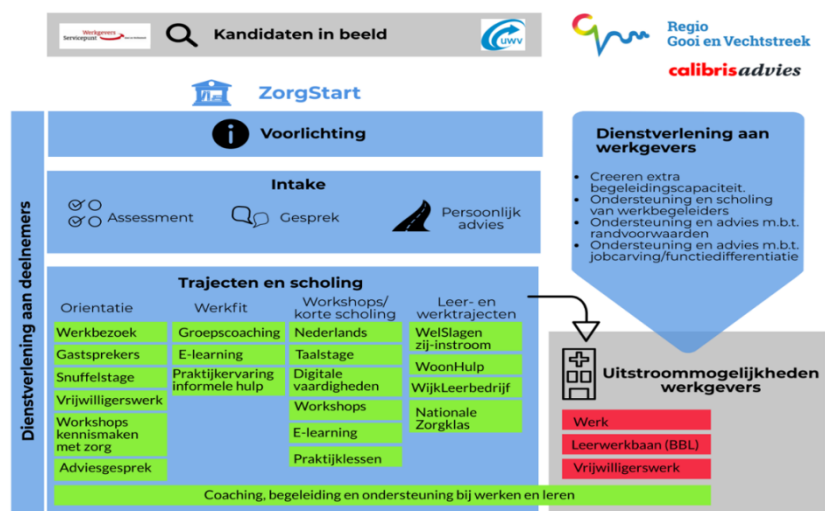
**Beschrijving**

**ZorgStart**

De regio Gooi en Vechtstreek heeft Stichting Calibris Advies gevraagd om samen met werkgevers en onderwijsinstellingen een voorstel uit te werken waarmee de mobiliteit van inwoners naar de sector Zorg en Welzijn wordt vergroot. De sector biedt nu en in de toekomst volop kansen voor duurzame uitstroom op alle functieniveaus.

Om de verwachte tekorten aan gekwalificeerd personeel in de zorg succesvol te kunnen verminderen zal er regio breed aandacht moeten komen voor onderstaande drie thema's: toeleiden, opleiden en binden

In samenwerking met zeven zorgorganisaties en 4 opleiders is onder de naam **ZorgStart** een aanpak uitgewerkt waarin inwoners en werkgevers worden ondersteund waardoor meer inwoners succesvol instromen in de zorg.



Samenwerkingspartners Zorgstart: Kwintes, Philadelphia, Amaris, Sherpa, Visio, Vitaal Thuiszorg, King Arthur Groep, MBO College Hilversum, Hogeschool Utrecht, MBO Utrecht, Hogeschool van Amsterdam. Andere zorgorganisaties en opleiders kunnen op elk moment instappen in het project.

**Voor welke doelgroep(en)?**

Zij-instromers: o.a. werk naar werk, WW, niet-uitkeringsgerechtigden (nuggers), vrijwilligers, jongeren zonder startkwalificatie  
 Uitkeringsgerechtigden: Participatiewet (incl. statushouders, 50+, jongeren), WW (incl. wia/wajong)  
 Doelgroepenregister

**Wat willen we bereiken?**

600 inwoners zijn voorgelicht over werken in de zorgsector  
 400 inwoners doorlopen een intake-traject en ontvangen een persoonlijk loopbaanadvies en leerroute  
 400 inwoners krijgen een trajectaanbod dat varieert van oriëntatie, werkfit tot voorbereidende scholing  
 200 inwoners\* stromen aansluitend in op een leer- en werktraject  
 250 inwoners\* vinden een betaalde (leerwerk) baan in de zorg en ontvangen begeleiding bij "onboarding" in de zorg.

\* vanuit de verschillende doelgroepen

<b>Wat gaan we daarvoor doen?</b>	Er wordt een fysieke locatie in de regio ingericht van waaruit voorlichting, oriëntatie, scholing en leer- en werktrajecten en extra begeleidingscapaciteit worden georganiseerd. Inwoners ontvangen na een voorlichting en intake een persoonlijk advies over de mogelijkheden en route naar een (leerwerk) baan in de zorg. De mate van ondersteuning is passend bij de afstand (doelgroep) tot werk in de zorg. Werkgevers worden vanuit ZorgStart ondersteund en gefaciliteerd bij de instroom van nieuwe medewerkers.													
<b>Start en einddatum:</b>	Januari 2021 – december 2022													
<b>Financiering:</b>	<table border="1" data-bbox="552 584 1457 869"> <thead> <tr> <th data-bbox="552 584 738 622">Jaar</th> <th data-bbox="738 584 948 622">Bedrag</th> <th data-bbox="948 584 1457 622">Activiteit</th> </tr> </thead> <tbody> <tr> <td data-bbox="552 622 738 692">2020</td> <td data-bbox="738 622 948 692">€ 33.000,00</td> <td data-bbox="948 622 1457 692">Vorbereidingsfase / planontwikkeling</td> </tr> <tr> <td data-bbox="552 692 738 819">2021 / 2022</td> <td data-bbox="738 692 948 819">€ 557.000,00 € 110.000,00</td> <td data-bbox="948 692 1457 819">Uitvoeringskosten Financiering leerwerktrajecten en ontwikkelkosten samenwerkingspartners</td> </tr> <tr> <td data-bbox="552 819 738 869"><b>Totaal</b></td> <td data-bbox="738 819 948 869"><b>€ 700.000,00</b></td> <td data-bbox="948 819 1457 869"></td> </tr> </tbody> </table>		Jaar	Bedrag	Activiteit	2020	€ 33.000,00	Vorbereidingsfase / planontwikkeling	2021 / 2022	€ 557.000,00 € 110.000,00	Uitvoeringskosten Financiering leerwerktrajecten en ontwikkelkosten samenwerkingspartners	<b>Totaal</b>	<b>€ 700.000,00</b>	
Jaar	Bedrag	Activiteit												
2020	€ 33.000,00	Vorbereidingsfase / planontwikkeling												
2021 / 2022	€ 557.000,00 € 110.000,00	Uitvoeringskosten Financiering leerwerktrajecten en ontwikkelkosten samenwerkingspartners												
<b>Totaal</b>	<b>€ 700.000,00</b>													
<b>Uitvoering door:</b>	De uitvoering van de activiteiten wordt onder regievoering van Calibris Advies uitgevoerd door het WSP, onderwijsorganisaties, werkgevers en Calibris Advies. ZorgStart is een samenwerkingsinitiatief tussen regio, gemeenten, UWV, werkgevers en onderwijsorganisaties. Deelnemende partijen verbinden zich aan het initiatief door het ondertekenen van een samenwerkingsconvenant.													

<b>Beschrijving</b>	<p><b>Recycling Hout Ontwikkeltraject</b></p> <p>Bij de GAD komt veel hout binnen, van verschillende kwaliteit en gebruiksmogelijkheden. Dit varieert van oude (kapotte) houten tafels (mogelijk voor repair/refurbisch product), tot bruikbaar timmerhout (mogelijk materiaalhergebruik) en resterende houtstromen (mogelijk voor de productie van strooisel, pellet korrels en briketten). Ook andere GAD stromen zijn in de toekomst mogelijk interessant: plastic, ijzer, fietsen, textiel etc. Hetzelfde geldt voor houtstromen van bouw- en sloopbedrijven. We focussen in dit project op de houtstroom van de GAD.</p> <p>Tomin en Altijd Werkplaats zorgen voor tijdige afvoer. Het hout wordt vervoerd naar Altijd Werkplaats en/of Tomin. Hier vindt nadere selectie (eventuele nasortering), bewerking (bijv. ontspijkeren) en productie (lounge bank/ briket) plaats afhankelijk van de inzet ten behoeve van hergebruik.</p> <p>Naast de bestaande afzetkanalen (kringloopwinkels, groene afslag, gemeenten) zal er actief worden gezocht naar nieuwe afzetkanalen voor de houtstromen en producten, maar ook naar nieuwe opdrachten voor productie. Dit project wordt iteratief georganiseerd door een professional in te zetten die de vraagkant ontwikkeld waardoor voldoende afzet ontstaat voor de hout producten en een deel van de kosten wordt ondervangen.</p>
<b>Voor welke doelgroep(en)?</b>	<ol style="list-style-type: none"> <li>1. Inwoners die onder de Participatiewet vallen en een afstand tot de arbeidsmarkt hebben.</li> <li>2. Inwoners die onder de verantwoordelijkheid van UWV en gemeenten vallen en een afstand tot de arbeidsmarkt hebben. De werktoeleiding van de UWV doelgroep blijft hierbij nadrukkelijk een verantwoordelijkheid van UWV. De inzet van de gelden geldt voor de gemeentelijke doelgroep.</li> </ol>
<b>Wat willen we bereiken?</b>	<ol style="list-style-type: none"> <li>1. Participatie en doorstroom naar de inclusieve arbeidsmarkt en duurzame uitstroom van 40 inwoners in 2 jaar.</li> <li>2. recycling maar met name hergebruik van goederen die anders tussen restafval terecht komen. In Huizen en Hilversum gaat dit naar schatting om 600 ton (bron: <a href="#">Dr2 New Economy &amp; Metabolic 2019</a> ). Dit zijn echter niet alleen 'gewenste' houtsoorten.</li> </ol>
<b>Wat gaan we daarvoor doen?</b>	<p>Op twee scheidingsstations (Huizen en Hilversum) starten we met de inname/oogst van de gewenste houtsoorten. Op beide stations wordt iemand verantwoordelijk voor het selecteren en opslaan van bruikbaar hout. Tomin en AltijdWerkplaats gaan hierin samenwerken, zowel op het gebied van de bewerking/ productie, de aansturing als het vinden van een geschikte ruimte (afhankelijk van de schaal/ doorontwikkeling van het project). AltijdWerkplaats legt focus in de opstartfase op de productie van 'strooisel en briketten/ pellets', Tomin op het uitbreiden van de houtbewerking. In de opstartfase kan dit met de huidige aanwezige transportmiddelen van Tomin en AltijdWerkplaats en de bestaande infrastructuur.</p> <p>Dit project zal starten vanuit een groeimodel met 6 werkplekken bij de start en 10 werkplekken binnen een jaar. Cruciaal is de begeleiding en jobcoaching die gegeven wordt aan de inwoners in deze doorstroombanen. Al in vroegtijdig stadium start het WSP de bemiddeling naar betaald werk. We monitoren en evalueren de aanpak nauwgezet en bepalen vroegtijdig het vervolg.</p>

<b>Start en einddatum:</b>	Januari 2021 – december 2022						
<b>Financiering:</b>	<p>Een eerste kosten/baten analyse gaat in 2021 uit van een verlies van € 15.000,- Kosten/afschrijving aanschaf benodigde machines zijn nog niet bekend. In 2022 is de kosten/baten analyse al meer in balans.</p> <table border="1"><thead><tr><th>Jaar</th><th>Bedrag</th></tr></thead><tbody><tr><td>2021</td><td>€ 170.000,-</td></tr><tr><td>2022</td><td>€ 80.000,-</td></tr></tbody></table>	Jaar	Bedrag	2021	€ 170.000,-	2022	€ 80.000,-
Jaar	Bedrag						
2021	€ 170.000,-						
2022	€ 80.000,-						
<b>Uitvoering door:</b>	Tomingroep (Hout), GAD (Hilversum & Huizen) en AltijdWerkplaats ( Groene afslag)						



<b>Beschrijving</b>	<p><b>De Gooise Waardebox Ontwikkeltraject</b></p> <p>De Gooise Waardebox wordt het nieuwe inzamelmiddel van de Regio Gooi en Vechtstreek en is een samenwerking tussen de Tomingroep (Kringloper) en de GAD. Deze waardetas wordt in het leven geroepen om oude courante boeken, elektrische apparaten, speelgoed en kleine gereedschappen uit het restafval te houden. Met de Gooise waardetas wordt het de inwoner makkelijk gemaakt om deze spullen gescheiden te houden en aan te bieden. Recycling en hergebruik worden hiermee gestimuleerd.</p> <p>Het voorstel is om te starten met een kleine behapbare proef gedurende de periode van 1 jaar, om in het tweede jaar uit te breiden in de regio, in voor nu het gebied Naarden (oude gemeente Naarden).</p> <p>Het project zorgt voor meer afvalscheiding en hergebruik en voor nieuwe doorstroom banen met mogelijke continuïteit en groei, in ieder geval voor twee jaar. Nog bruikbare producten krijgen een nieuw leven wat past in de 10R-en van circulaire economie. Het zorgt voor sociale werkgelegenheid door werkplekken in inzameling, reparatie, sortering en verkoop en administratie. Cruciaal is de begeleiding en jobcoaching die gegeven wordt aan de inwoners in deze doorstroombanen. Al in vroegtijdig stadium start het WSP de bemiddeling naar betaald werk.</p>						
<b>Voor welke doelgroep(en)?</b>	<ol style="list-style-type: none"> <li>1. Inwoners die onder de Participatiewet vallen en een afstand tot de arbeidsmarkt hebben.</li> <li>2. Inwoners die onder de verantwoordelijkheid van UWV en gemeenten vallen en een afstand tot de arbeidsmarkt hebben. De werktoeleiding van de UWV doelgroep blijft hierbij nadrukkelijk een verantwoordelijkheid van UWV. De inzet van de gelden geldt voor de gemeentelijke doelgroep.</li> </ol>						
<b>Wat willen we bereiken?</b>	<ol style="list-style-type: none"> <li>1. Participatie en doorstroom naar de inclusieve arbeidsmarkt en duurzame uitstroom. In 2 jaar kunnen 40 inwoners doorstromen.</li> <li>2. recycling maar met name hergebruik van goederen die anders tussen restafval terecht komen. In eerste jaar 7450 tot 10.000 goederen.</li> </ol>						
<b>Wat gaan we daarvoor doen?</b>	<p>De Tomingroep en het GAD hebben een organische synergie gevonden tussen elkaar. Inzameling, sorteren, repareren en verkopen kan met bestaande kennis, netwerk, vergunningen, capaciteit en infrastructuur. Het eerste jaar zal de waardebox vanuit een groeiemodel kunnen groeien naar 10 werkplekken (doorstroombanen). In het testgebied Naarden kunnen onder de 7450 huishoudens minimaal 7450 benoemde goederen (schatting) worden ingezameld en verwerkt.</p> <p>We monitoren en evalueren de aanpak nauwgezet en bepalen vroegtijdig het vervolg.</p>						
<b>Start en einddatum:</b>	Januari 2021 – december 2022						
<b>Financiering:</b>	<p>Het budget gaat in 2021 van start en bedraagt in totaal € 250.000,- voor 2 jaar. Het betreft opstartkosten, de werkzaamheden van een werkbegeleider, huisvesting, promotiekosten, transport en vervoerskosten en onvoorziene kosten.</p> <table border="1" data-bbox="552 1832 1026 1944"> <thead> <tr> <th>Jaar</th> <th>Bedrag</th> </tr> </thead> <tbody> <tr> <td>2021</td> <td>€ 125.000,-</td> </tr> <tr> <td>2022</td> <td>€ 125.000</td> </tr> </tbody> </table>	Jaar	Bedrag	2021	€ 125.000,-	2022	€ 125.000
Jaar	Bedrag						
2021	€ 125.000,-						
2022	€ 125.000						
<b>Uitvoering door:</b>	Tomingroep en GAD						

<b>Beschrijving</b>	<p><b>Voortzetting gezamenlijke aanpak GGZ en Werk &amp; inkomen</b></p> <p>Gemeenten, UWV en GGZ-instellingen werken via twee pilotprojecten samen om degenen die onder de Participatiewet vallen en in behandeling zijn bij een GGZ-instelling te begeleiden naar werk. De pilots laten zien dat deze samenwerking niet vanzelfsprekend is en er veel inspanning nodig is deze tot stand te laten komen.</p> <p>Concreet betekent dit dat UWV en gemeenten ervaring opdoen met het inzetten van de methodiek die de GGZ hanteert, de IPS-aanpak, om cliënten te begeleiden naar werk. Trajecten die intensiever zijn en langer doorlopen dan UWV en gemeenten gebruikelijk inzetten.</p> <p>Gemeenten constateren o.a. op basis van de pilots dat er een grote groep uitkeringsgerechtigden is (ook onder jongeren) met dermate grote psychische belemmeringen dat de gemeente geen passend aanbod kan bieden. In die gevallen wacht de gemeente af wat cliënten zelf doen al dan niet in overleg met o.a. huisartsen en behandelaars. Terwijl er in samenwerking met de GGZ-instellingen wel mogelijkheden zijn en erkend wordt dat werken herstel bevorderend is. De aanpak garandeert 42% duurzame uitstroom.</p> <p>De partners hebben er bij de regio op aangedrongen de coördinerende rol en het opgebouwde netwerk voort te laten bestaan en de IPS-trajecten deels te financieren vanuit Perspectief op werk, gezien de prille ervaring die er nog bij gemeenten is om dergelijke trajecten in te zetten. De huidige coördinerende rol van de regio loopt per december af.</p> <p>De voorgestelde aanpak draagt bij aan/past binnen de volgende randvoorwaarden:</p> <ol style="list-style-type: none"> <li>1. versterking van de inclusieve arbeidsmarkt/ leiden tot werkgelegenheid voor mensen met een afstand tot de arbeidsmarkt.</li> <li>2. het aansluiten bij het profiel van werkzoekenden met een afstand tot de arbeidsmarkt in de regio (er mag geen mismatch gecreëerd worden).</li> <li>3. de voorwaarde dat het realistisch en uitvoerbaar is.</li> <li>4. duurzaamheid. De trajecten zijn gericht op duurzame plaatsingen van deelnemers, o.a. doordat de begeleiding twee jaar duurt.</li> <li>5. de voorwaarde dat het op het niveau van de arbeidsmarktregio effect heeft. Deze aanpak is lokaal moeilijk te organiseren, juist de gezamenlijke regionale aanpak heeft er voor gezorgd dat er samenwerking is ontstaan en er concrete afspraken tussen gemeenten en regionale instellingen worden gemaakt.</li> </ol>
<b>Voor welke doelgroep(en)?</b>	<ol style="list-style-type: none"> <li>1. Inwoners die onder de Participatiewet vallen en een afstand tot de arbeidsmarkt hebben met name: inwoners met geestelijke beperkingen. ( met diagnose)</li> <li>2. Inwoners die onder de verantwoordelijkheid van UWV en gemeenten vallen en een afstand tot de arbeidsmarkt hebben. De werktoeleiding van de UWV doelgroep blijft hierbij nadrukkelijk een verantwoordelijkheid van UWV. De inzet van de gelden geldt voor de gemeentelijke doelgroep.</li> </ol>
<b>Wat willen we bereiken?</b>	<ol style="list-style-type: none"> <li>1. Een structurele toekomst bestendige samenwerking en aanpak tot stand brengen op basis van wat met de pilots 'GGZ / Werk &amp; Inkomen' is gestart.</li> <li>2. Een hogere uitstroom van naar werk door de hierboven genoemde doelgroepen.</li> </ol>

<b>Wat gaan we daarvoor doen?</b>	<p>1. We werken in nauwe samenwerking met arbeidsmarktpartners een vernieuwende, verrassende en inspirerende aanpak verder uit die leidt tot het aan het werk helpen van inwoners met een afstand tot de arbeidsmarkt. Dus niet alleen de inzet van IPS.</p> <p>2. We monitoren en evalueren de aanpak nauwgezet en bepalen vroegtijdig het vervolg.</p>				
<b>Start en einddatum:</b>	Januari 2021 – december 2021				
<b>Financiering:</b>	<p>Het budget gaat in 2021 van start en bedraagt in totaal € 100.000,- Het betreft de werkzaamheden van een coördinator voor een dagdeel per week en in 2020 en 2021 ook de financiering van een maximaal vastgesteld aantal van 12 IPS-trajecten, waarvan minimaal 6 deelnemers duurzaam uitstromen.</p> <table border="1" data-bbox="552 622 1026 696"> <thead> <tr> <th data-bbox="552 622 767 658">Jaar</th> <th data-bbox="767 622 1026 658">Bedrag</th> </tr> </thead> <tbody> <tr> <td data-bbox="552 658 767 696">2021</td> <td data-bbox="767 658 1026 696">€ 100.000,-</td> </tr> </tbody> </table>	Jaar	Bedrag	2021	€ 100.000,-
Jaar	Bedrag				
2021	€ 100.000,-				
<b>Uitvoering door:</b>	Regio, gemeenten, UWV, GGZ Centraal & Kwintes				

<b>Beschrijving</b>	<p><b>Ontwikkeltraject Junior AI Operator</b></p> <p>In september 2019 heeft de Nederlandse overheid het Strategisch Actieplan Artificial Intelligence (AI*) gepresenteerd met de volgende woorden.</p> <p>“Artificiële intelligentie (AI) verandert de wereld ingrijpend. AI zal stevig bijdragen aan economische groei, welvaart en welzijn van Nederland. Ook zal het enorm helpen bij maatschappelijke vraagstukken op het gebied van bijvoorbeeld vergrijzing, klimaatverandering, voedselveiligheid, gezondheid en zorg. Als we als Nederland en Europa mee willen doen in de voorhoede van een wereldwijd concurrerende economie, dan moeten we de ontwikkeling en toepassing van AI in Nederland versnellen.”</p> <p>Tevens werd de Nederlandse AI Coalitie (NL AIC) gelanceerd, een publiek-privaat samenwerkingsverband waarbij overheid, bedrijfsleven, onderwijs- en onderzoeksinstituten en maatschappelijke organisaties zich inzetten om AI-ontwikkelingen in Nederland te versnellen en AI-initiatieven in Nederland met elkaar te verbinden.</p> <p>Artificial Intelligence (AI) biedt veel kansen voor mediabedrijven voor innovatie met behulp van data en slimme algoritmes. Denk aan persoonlijke aanbevelingen (zoals bij Netflix), herkennen van onjuiste en misleidende informatie (fake-news), kijkcijfers voorspellen, het herkennen van personen in videomateriaal of het vertalen van gesproken tekst naar een ondertiteling.</p> <p>Media Perspectives is een platform voor talent en innovatie in de media en houdt zich onder andere bezig met Artificial Intelligence (AI). Zij brengt diverse mediabedrijven bij elkaar om de verschillende uitdagingen te bespreken en met elkaar op te pakken. Een van de grootste uitdagingen voor de mediabedrijven (maar ook voor andere organisaties die zich bezig houden met AI) is de beschikbaarheid van door mensen gelabelde data. Data zijn de motor van AI ontwikkelingen, echter doordat goed gelabelde data schaars zijn lopen de ontwikkelingen vertraging op. De reden dat data van zo'n groot belang zijn, is dat grote hoeveelheden data nodig zijn om machines te trainen zodat zij ook daadwerkelijk 'slim' worden. Dus zonder data geen AI. Het verzamelen van deze data is een nieuwe vorm van werkgelegenheid en biedt kansen voor de doelgroepen die onder de Participatiewet vallen.</p>
<b>Voor welke doelgroep(en)?</b>	<ol style="list-style-type: none"> <li>1. Inwoners die onder de Participatiewet vallen en een afstand tot de arbeidsmarkt hebben.</li> <li>2. Inwoners die onder de verantwoordelijkheid van UWV en gemeenten vallen en een afstand tot de arbeidsmarkt hebben.</li> </ol>
<b>Wat willen we bereiken?</b>	<p>Kans op soortgelijk betaald werk en loopbaan</p> <p>Door de AI-ervaring krijgen kandidaten meer kans op soortgelijk werk waarbij digitale basiskennis nodig is, zoals het digitaliseren van archieven of het beheren van voorraad in een magazijn. Het biedt bovendien een basis waarmee ze een loopbaan op het terrein van AI kunnen starten. Indirect komt de kandidaat meer in beeld bij vacaturehouders en het opgedane netwerk binnen de mediabedrijven. De bekende namen van mediabedrijven vergroten tevens de kansen op een vervolgbaan.</p> <p>Duurzaam werk van de toekomst</p> <p>De deelname van Hilversumse mediabedrijven in de Nationale AI Coalitie biedt kansen om met andere (meer kapitaalkrachtige) bedrijven in contact te komen voor banen waarbij het coderen van data een rol speelt. Ook overheden investeren steeds</p>

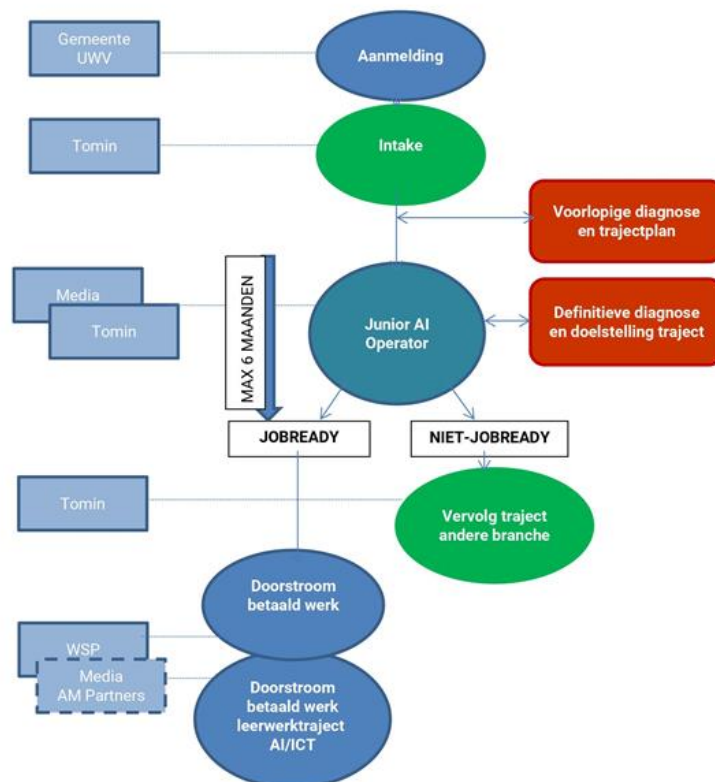
meer in data. De ervaringen uit deze pilot kunnen we gebruiken om hen te laten zien dat ze via AI hun maatschappelijke verantwoordelijkheid kunnen nemen. Door datasets in eigen land te laten vervaardigen wordt (laaggeschoold) werk gegenereerd en dat is hard nodig omdat steeds meer werk op dat niveau verdwijnt. Bovendien hopen we met de pilot en evt. vervolgprojecten aan te kunnen tonen dat de kwaliteit beter is dan wanneer het wordt uitbesteed naar lagelonenlanden, zeker wanneer kennis van de Nederlandse taal en cultuur een rol speelt.

Concreet biedt de pilot 5 werkplekken waarbij de kandidaten tussentijds kunnen uitstromen. In een half jaar is het doel 10 kandidaten uit te laten stromen, in een jaar 20 kandidaten.

**Wat gaan we daarvoor doen?**

We richten een ontwikkeltraject in voor uitkeringsgerechtigde inwoners met een afstand tot de arbeidsmarkt waarbij het opdoen van werkervaring met AI een belangrijk onderdeel vormt. De mediabedrijven zijn de werkgevers /opdrachtgevers.

Kandidaten werken in een annotatiestraat: een soort productielijn met als kerntaak het labelen van data en als eindproduct een gelabelde dataset. De eerste dataset die binnen dit project verzameld wordt, is ten behoeve van teasers voor programma's van de mediabedrijven. Een teaser is een verzameling van korte aan elkaar geplakte videofragmenten die de kijker moeten attenderen en verleiden om het programma daadwerkelijk te gaan kijken. De AI operators labelen data door bij een grote set van beelden aan te geven wat hen prikkelt in positieve zin. De gelabelde data worden vervolgens gebruikt om een algoritme te trainen, zodat computers in te toekomst geautomatiseerd een aansprekende teaser kunnen samenstellen.



Het totale traject duurt maximaal 6 maanden. Na een intake door Tomin wordt met de inwoner gekeken naar het toekomstperspectief en gewerkt aan arbeidsontwikkeling. De inwoner doet werkervaring op in het AI-traject. De inwoner krijgt zowel inhoudelijke begeleiding van de mediabedrijven als werkbegeleiding en jobcoaching door Tomin. Na de werkervaring AI wordt doorstroom in gezet met uiteindelijke doel uitstroom naar betaald werk bij een andere werkgever.

Bij een positieve tussentijdse evaluatie verlengen we de pilot met een half jaar waarbij we inzetten op doorontwikkeling van het traject. We denken daarbij aan een bredere aansluiting partners in de vorm van meer opdrachtgevers, potentiële werkgevers, onderwijs en de doorontwikkeling van de inhoud van het traject.

**Start en einddatum:** 1 januari – 30 juni 2021 / 31 december 2021

**Financiering:**

Advies en bemiddeling	€ 5500,-
Begeleiding	€ 64.500,-
Totaal 6 maanden	€ 70.000,-
<b>Totaal 1 jaar</b>	<b>€ 130.000,-</b>

**Uitvoering door:** Gemeenten, UWV, Tomin, WSP

## Bijlage 2

Per voorgesteld project zijn wervingsprofielen opgesteld ten behoeve van de klantmanagers. In de profielen zijn de rollen en verantwoordelijkheden benoemd op basis van onderstaand schema.

