

Verdiepende onderzoeken grondstoffenvisie

Kwalitatieve beschrijving en
kwantitatieve analyse van de
afvalinzamel-concepten DIFTAR en
nascheiding PMD uit restafval

Opdrachtgever:

GAD Gooi en Vechtstreek

Arnhem, 25 augustus 2020

Ons kenmerk 200197-001-AWI-NKE

The logo consists of the letters 'K', 'PLUS', and 'V' stacked vertically. The 'K' is white and set against a blue background. 'PLUS' is white and set against a purple background. 'V' is white and set against a blue background. The background of the logo is a geometric pattern of blue and purple triangles.

K
PLUS
V

Verdiepende onderzoek grondstoffenvisie

Kwalitatieve beschrijving en
kwantitatieve analyse van de
afvalinzamelconcepten DIFTAR en
nascheiding PMD uit restafval

Opdrachtgever:

GAD Gooi en Vechtstreek
Arnhem, 25 augustus 2020

Ons kenmerk 200197-001-AWI-NKE

Contactpersoon:

Albert van Winden
06 14 30 76 49





Inhoud

1. Inleiding	6
2. Vraagstuk DIFTAR	8
Inleiding	8
Wat is DIFTAR?	8
Wat zijn de effecten en consequenties van het invoeren van een DIFTAR-systeem?	9
Welk effect heeft dit op de huidige scheidingspercentage en kilogrammen restafval?	10
Welk effect heeft DIFTAR op de openbare ruimte?	12
Risico's	13
Het dichten van DIFTAR lekken	13
Wat gaat de invoering van een DIFTAR-systeem kosten?	14
3. Vraagstuk Nascheiding	17
Afwegingskader over de effecten van stoppen met bronscheiding PMD	17
Beschrijven van de systemen van bron- en nascheiding van PMD	17
Sorteeranalyse GAD: nog één derde PMD in restafval	18
Aanpassing containers bij nascheiding PMD uit restafval	19
Kwaliteit	19
Kwantiteit	21
Financiën	21
Veranderende rol van gemeenten	22
Beschikbare contracten restafval met nascheiding	23
4. Vraagstuk Investing bij ongewijzigd beleid	25

Bijlagen

Onze contactgegevens	26
----------------------	----

Samenvatting

GAD Gooi en Vechtstreek volledig circulair in 2050. Hoe kan dat worden gerealiseerd? In april 2020 heeft het portefeuillehoudersoverleg Milieu en Duurzaamheid Gooi en Vechtstreek, het Startmemo Grondstoffenvisie vastgesteld. Deze startmemo is ook gedeeld met de gemeenteraden. Voordat de gemeenteraden de nieuwe Grondstoffenvisie konden vaststellen, leefde er nog een aantal vraagstukken, die om verdieping vroegen. Deze verdieping betrof met name het kwalitatief beschrijven van nieuwe inzamelconcepten, zoals DIFTAR, PMD-nascheiding en het kwantificeren van de consequenties, die horen bij de keuze van verschillende inzamelconcepten.



Door het GAD is de vraag aan adviesbureau KplusV gesteld om deze verdieping zowel kwalitatief als kwantitatief te beschrijven. In dit rapport staat het resultaat daarvan.

In Nederland worden door gemeenten diverse afvalinzamel concepten gehanteerd. Het concept DIFTAR ('de vervuiler betaalt', belonen voor minder restafval) en het door een machine laten nascheiden van Plastic Metaal en Drinkpakken (PMD) uit restafval, zijn de twee meest voorkomende. Om te bezien of deze inzamelconcepten de circulaire ambitie van de GAD-gemeenten dichterbij zou kunnen brengen, zijn deze kwalitatief beschreven en kwantitatief geanalyseerd voor de GAD-gemeenten.

Conclusie DIFTAR

Indien er voor het DIFTAR-concept zou worden gekozen, heeft dit een financieel voordeel voor de afvalbeheerkosten, neemt het scheidingspercentage toe en het restafval af. Hierbij moet wel een goed flankerend beleid worden gevoerd, waarbij communicatie van cruciaal belang is voor het draagvlak onder de bewoners en handhaving moet zorgen voor minder bijplaatsingen en voorkomen van zwerfafval. Op pagina 9 zijn de consequenties van DIFTAR nader beschreven. Op pagina 14 is de conclusie cijfermatig onderbouwd.

Conclusie Nascheiding PMD

Als gekozen zou worden voor het nascheiden van PMD uit het restafval, heeft dit een ernstig financieel nadeel voor de afvalbeheerkosten, omdat er bijna geen vergoeding wordt gegeven voor het nagescheiden PMD-materiaal. Die vergoeding van het nagescheiden PMD is voor de verwerker, ter dekking van de kosten van de nagescheiding. Dit in tegenstelling met brongescheiden PMD dat nog altijd een grote inkomensbron is voor de afvalbeheerkosten. Vanaf pagina 17 zijn de afwegingen voor bron en nascheiding PMD beschreven. Op pagina 21 is de financiële onderbouwing te vinden.

Conclusie Doorgaan met ongewijzigd beleid

Als gekozen wordt voor het continueren van het huidige inzamelsysteem zullen de geplande investeringen voor de omzetting van bovengrondse naar ondergrondse containers onverminderd doorgang moeten vinden. Dit omdat het een no regret-investering is, die veel flexibiliteit kent, de beeldkwaliteit verbetert, de efficiency van inzamelen vergroot en het illegaal bedrijfsafval voorkomt. Op pagina 25 staan de financiële consequenties daarvan.

1. Inleiding

In april 2020 heeft het portefeuillehoudersoverleg Milieu en Duurzaamheid Gooi en Vechtstreek, het Startmemo Grondstoffenvisie vastgesteld. In het startmemo worden de context, scope en het wegingskader voor de nieuwe Grondstoffenvisie geschetst en op basis daarvan een aantal randvoorwaarden en uitgangspunten afgeleid voor de invulling van de Grondstoffenvisie voor de komende jaren.



Voordat de gemeenteraden de nieuwe Grondstoffenvisie konden vaststellen, leefde er nog een aantal vraagstukken, die om verdieping vroegen. Deze verdieping betrof met name het kwalitatief beschrijven van nieuwe inzamelconcepten, zoals DIFTAR, PMD-nascheiding en het kwantificeren van de consequenties, die horen bij de keuze van verschillende inzamelconcepten (en/of combinaties daarvan). Nadrukkelijk dient in de verdieping van deze vraagstukken duidelijk te worden welke financiële investeringen nog nodig zijn om de 'basis op orde' te brengen en om een nieuw inzamelconcept in te voeren.

Door het GAD is de vraag aan adviesbureau KplusV gesteld om deze verdieping zowel kwalitatief als kwantitatief te beschrijven. Het resultaat wordt in dit rapport beschreven.

Even drie belangrijke punten vooraf

1. Het is slim om een systeem van inzameling te hebben, dat een zekere flexibiliteit heeft om veranderingen in de toekomst aan te kunnen. Mede gezien de actuele vraag van de gemeenten, is er de laatste tijd veel veranderd bij de inzameling en verwerking van huishoudelijk afval. Daar komt bij dat de vraag naar grondstoffen en de stand van techniek in de afvalverwerkingssector blijven veranderen. Enige flexibiliteit van inzamelmiddelen helpt daarbij.

2. Nagenoeg voor elk inzamelsysteem geldt, dat als het wil bijdragen aan circulaire economie, er door de gemeente voldoende goede schone en hele inzamelvoorzieningen aangeboden moeten worden, die bijdragen aan het juiste aanbiedgedrag van de inwoners, zodat grondstoffen zo hoogwaardig mogelijk worden verwerkt. Dit voorbeeldgedrag is nodig om straten schoon te houden en bij te dragen aan de transitie naar een circulaire economie. Want pas als de voorzieningen op orde zijn en de regels duidelijk, dan kan de gemeente medewerking van haar inwoners vragen, om op de juiste manier hun afval en grondstoffen aanbieden.

Dat juiste aanbiedgedrag van de inwoners is ook nodig voor een efficiënte en duurzame inzameling en verwerking van afval en grondstoffen. Bewoners kunnen met afvalscheiding geholpen worden, door het hen zo makkelijk mogelijk te maken. Gedragspsychologen raden in dit kader aan om in te zetten op gemakkelijk gedrag in plaats van op gewenst gedrag. Echter, er mag van inwoners ook enige mate van verantwoordelijkheid worden verwacht om hun afval op de juiste manier aan te bieden. Uit onderzoek blijkt dat inwoners zich verantwoordelijker gedragen, als men weet wat er vervolgens met al dat gescheiden afval (door hun inspanningen!) wordt gedaan. De veel gehoorde uitspraak 'alles gaat toch op een grote hoop' moet hierdoor afnemen. Goede inspirerende communicatie is dus een strikte voorwaarde voor succesvolle transitie naar een circulaire economie. Handhaving heeft het meeste effect, als voldaan wordt aan goede communicatie en dienstverlening.

3. Om in 2050 Nederland 100% circulair te laten zijn, moet de huidige manier waarop met het afval wordt omgegaan en over afval wordt gedacht, fundamenteel veranderen. Er belanden nog steeds veel te veel goede, bruikbare grondstoffen in het restafval (zie figuur 1). Maar ook worden er nog steeds te veel producten gemaakt, die slechts eenmaal gebruikt kunnen worden.

Gooi en Vechtstreek voelt zich verantwoordelijk om bij te dragen aan de realisatie van een circulair Nederland in 2050. Hiertoe kan zij inzetten op inzameling en recycling (lage R-trede), maar mogelijk ook op hergebruik en het voorkomen van afval (hoge R-trede).

Kortom: elke strategie bevat verschillende maatregelen, die alleen maar resultaat hebben als ze in gezamenlijkheid worden uitgevoerd: inzamelvoorzieningen op orde, slimme inzameling, schone straten, goede communicatie (inclusief terugkoppeling van resultaten) met en naar bewoners, faire tariefstelling en een effectieve handhaving.

Gemiddelde samenstelling restafval van een Nederlands huishouden:



Figuur 1 gemiddelde samenstelling restafval

Tabel 1 Voor de GAD-gemeenten gelden de volgende cijfers en percentages (2019)

Grondstof weggegooid in restafval	In kilo's per inwoner per jaar	In % per inwoner per jaar
GFT	44,9	31
Papier en karton	15,6	11
Plastic	13,6	10
Glas	6,6	5
Textiel	6,7	5
KCA	2,0	1,4
Niet herbruikbaar restafval	53,6	38
Totaal restafval per inwoner per jaar	143	100

2. Vraagstuk DIFTAR



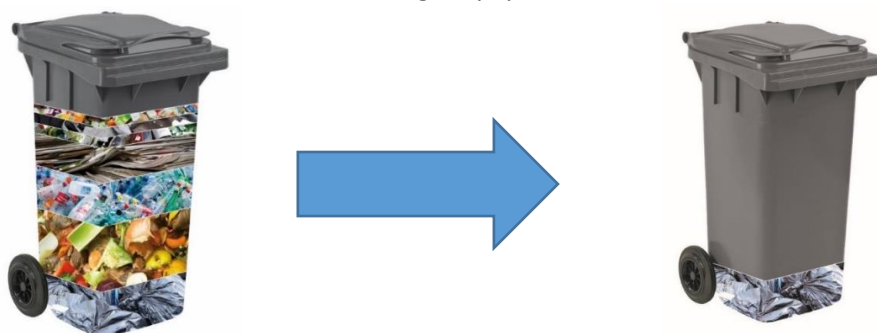
Inleiding

In Nederland en Europa halen gemeenten met DIFTAR indrukwekkende resultaten op het terugbrengen van de hoeveelheid restafval (waardoor er minder wordt verbrand!) én op het vergroten van de hoeveelheden gescheiden grondstofstromen, zoals papier, glas, GFT en PMD. DIFTAR resulteert in veel gevallen in een kostenreductie bij gemeenten en inwoners, zelfs na de hoge initiële investeringen. Maar het systeem kent ook nadelen, zoals in het begin door een zekere weerstand bij bewoners, waardoor ongewenst gedrag zichtbaar wordt. Hierdoor kan meer zwerfafval ontstaan, de PMD-kwaliteit verminderen of kan de bijplaatsing rondom ondergrondse containers toenemen. In Gooi en Vechtstreek is nog geen ervaring opgedaan met DIFTAR. Hieronder volgt een korte uitleg van het systeem.

- Wat is DIFTAR?
- Wat zijn de effecten en consequenties van het invoeren van een DIFTAR-systeem?
- Welk effect heeft dit op het huidige scheidingspercentage en kilogrammen restafval?
- Wat voor effect heeft het systeem op de kwaliteit van de ingezamelde grondstoffen (vervuilingsgraad)?
- Welk effect heeft dit

Wat is DIFTAR?

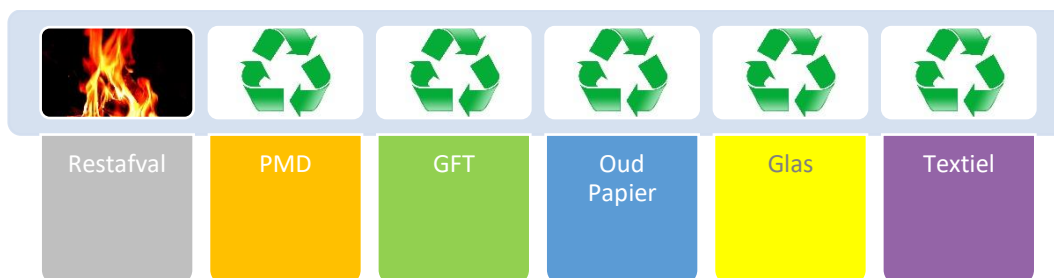
Bij traditionele inzamelsystemen lijkt er landelijk een plafond te zijn aan het scheidingspercentage van afval en grondstoffen. Het scheidingspercentage blijft steken op 55 tot 60% met gemiddeld 150 kilo restafval, waardoor de landelijke VANG-doelstellingen (75% scheiding en 100 kilo restafval per inwoner per jaar) nooit kunnen worden behaald. Bij de GAD-gemeenten is dit scheidingspercentage 70% met nog 143 kilo restafval. Door een financiële prikkel voor het aanbieden van restafval in te stellen, zijn inwoners zich beter bewust van het produceren en aanbieden van restafval en dus ook in het scheiden van andere stromen zoals glas, papier, GFT en PMD.



Afbeelding 1 Hoe wordt restafval echt restafval?

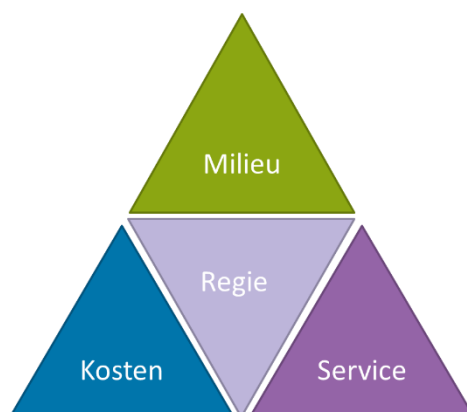
DIFTAR staat voor een gedifferentieerd tarief van de afvalstoffenheffing. Die afvalstoffenheffing bestaat hierbij uit een vast- en een variabel deel. Het vaste deel is voor iedereen gelijk. Het variabele deel wordt bepaald door de hoeveelheid restafval die door een huishouden wordt aangeboden. Via een elektronisch systeem in de minicontainer (chip) of in een ondergrondse container (toegangscontrole via een unieke huisgebonden pas, tag of token) wordt bijgehouden hoe vaak of voor hoeveel kilo restafval een mini- of ondergrondse container wordt gebruikt. Hoe meer restafval een huishouden aanbiedt, hoe hoger het variabele deel van de afvalstoffenheffing is.

Door deze financiële prikkel loont het om afval beter te scheiden: wanneer er meer afval gescheiden wordt in de aparte afvalbakken of voorzieningen (voor PMD, oud papier, glas, textiel et cetera), des te minder restafval er verbrand wordt en des te meer er kan worden gerecycled.



Wat zijn de effecten en consequenties van het invoeren van een DIFTAR-systeem?

Met DIFTAR introduceert de gemeentelijke overheid eigenlijk een 'individuele' afvalstoffenheffing en volgens het principe van 'De vervuiler betaalt'. DIFTAR is een middel dat bijdraagt aan de doelen van de Afvaldriehoek, die uitgaat van een goede scheiding (milieu) tegen zo laag mogelijk kosten, met een juiste service. De gemeente heeft hierbij de regie:



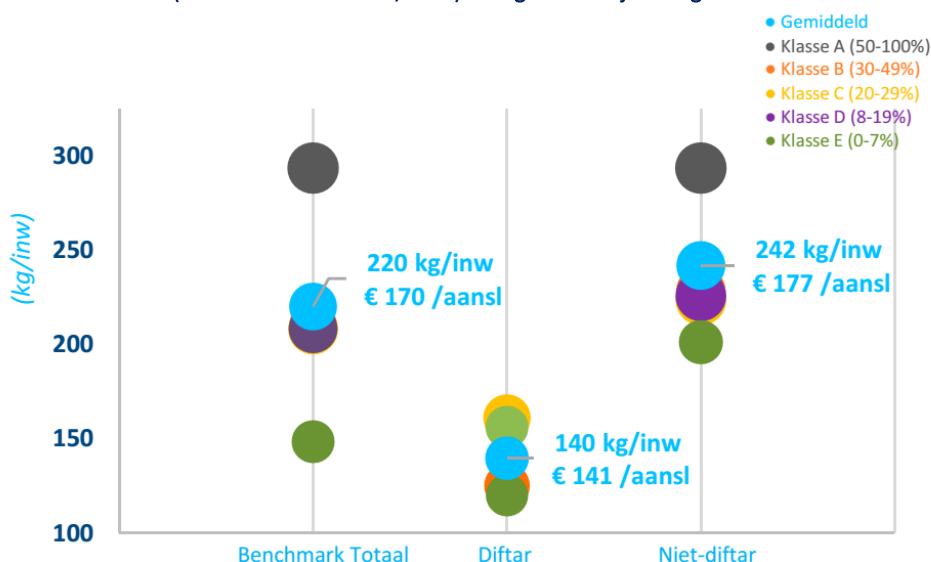
Afbeelding 2 Afvaldriehoek

- Service: eerlijk prijskaartje voor de inwoners door een directe koppeling te maken tussen het gebruik van een dienst en betalen van de bijbehorende prijs (vergelijkbaar zoals ook bij de gas-, water- en elektriciteitsmeter). Hiermee wordt goed scheidingsgedrag financieel beloond.
- Duurzaamheid/milieu: het gescheiden inzamelen van grondstoffen en restafval wordt bevorderd door de financiële prikkel, waardoor de hoeveelheid restafval vermindert. Indirect wordt ook afvalpreventie door de prikkel gestimuleerd, immers afval dat er niet is, hoeft ook niet te worden opgehaald en verwerkt.
- Kostenefficiëntie: omdat het verbranden van het restafval, door de als maar stijgende landelijke verbrandingsbelasting en de hogere verwerkingstarieven per ton, steeds duurder wordt, is het zeer interessant om minder restafval in te zamelen en te laten verwerken. Hierbij moet wel opgemerkt worden dat naarmate meer stromen apart worden ingezameld, dit tot hogere (transport)kosten kan leiden.

Welk effect heeft dit op de het huidige scheidingspercentage en kilogrammen restafval?

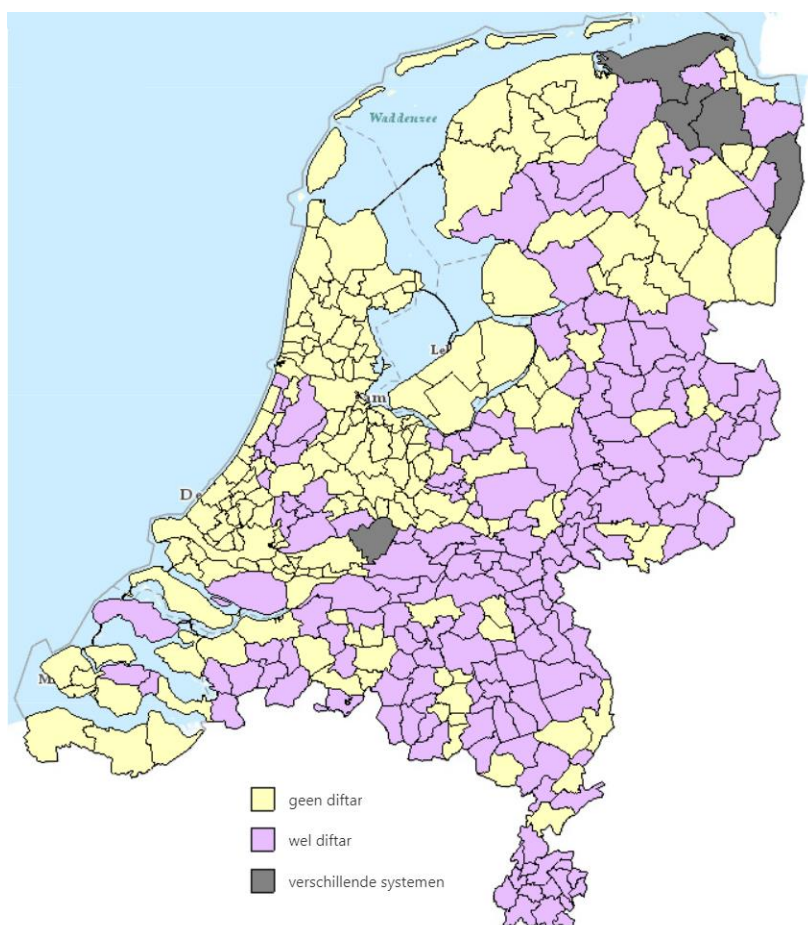
DIFTAR-gemeenten scoren opvallend beter als het gaat om scheidingspercentages en vermindering van het restafval. Het zijn vooral kleinere gemeenten die DIFTAR al vanaf 2000 hebben ingevoerd. Veelal in het oosten en zuiden van het land. Bij deze systemen werd een restafval reductie bereikt dat ligt tussen de 20 en 25%. Dat kwam in die periode neer op een verlaging van de afvalstoffenheffing voor de inwoners van bijna 20%. De marktprijzen van de grondstoffen waren toen aanmerkelijk hoger dan nu het geval is en verwerkingskosten van restafval aanzienlijk lager. Er werd nog geen verbrandingsbelasting geheven. Maatregelen die nu door gemeenten worden genomen, zijn er veel meer op gericht om de afvalstoffenheffing (ASH) gelijk te houden of minder hard te laten stijgen en om het scheidingspercentage van afval en grondstoffen kwalitatief te verbeteren.

Resultaten diftar (benchmark VANG HHA, 2018) naar gemeentelijke hoogbouwklasse



Figuur 2 Benchmark DIFTAR naar hoogbouwklasse van Nederlandse gemeenten

In 2019 hebben 167 van de 355 Nederlandse gemeenten DIFTAR ingevoerd. 188 gemeenten hebben geen DIFTAR ingevoerd (zie figuur 3).

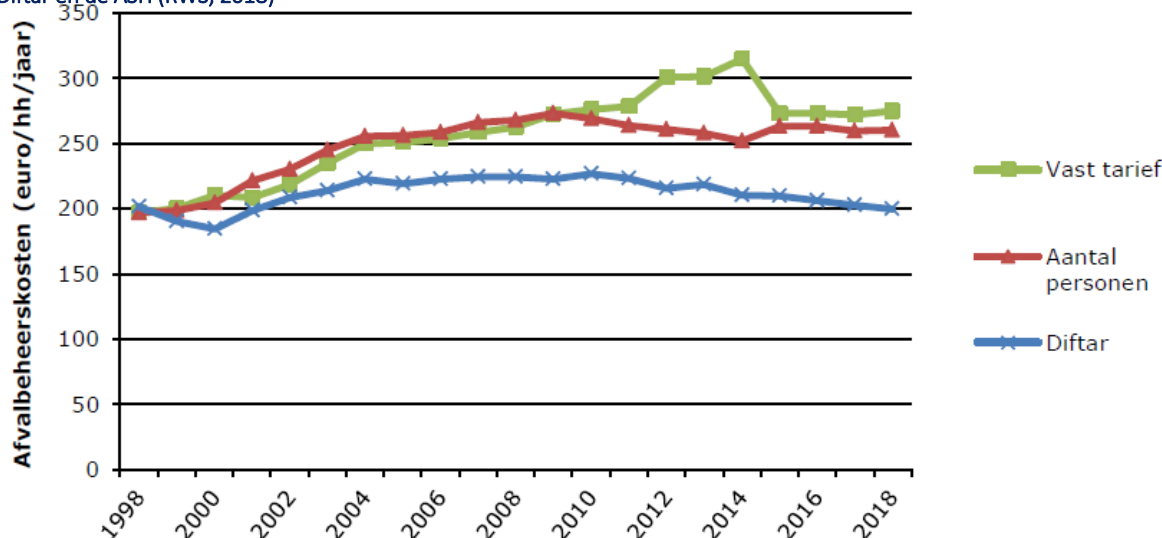


Figuur 3 Gemeenten die wel of geen DIFTAR hebben. Bron: Afvalcirculair.nl

Het soort DIFTAR dat deze gemeenten hebben, verschilt. DIFTAR kent namelijk enkele verschillende vormen:

Vorm DIFTAR	Aantal gemeenten met deze vorm	Uitleg
Volume	16	Per opening van de ondergrondse container betalen
Volume en frequentie	101	Dat wil zeggen dat huishoudens een bepaald volume (bijvoorbeeld een 60 liter zak of een 240 liter minicontainer) met een bepaalde frequentie (bijv 2 of 1 keer per maand) kunnen aanbieden.
Dure zak	34	Dat zijn zakken die men moet kopen en moet gebruiken als men restafval wil aanbieden.
Gewicht	16	Elke aanbieding van restafval wordt gewogen en op basis van gewicht afgerekend.

Diftar en de ASH (RWS, 2018)



Figuur 4 Diftar en de afvalstoffenheffing (ASH)

Uit bovenstaande grafiek blijkt dat de substantiële daling van de Afvalstoffenheffing de eerste jaren meer bedroeg dan nu het geval is.

Wat voor effect heeft DIFTAR op de kwaliteit van de ingezamelde grondstoffen

Door een financiële prikkel te zetten op het aanbieden van restafval is geconstateerd dat de grondstofstromen, met name GFT, PMD en papier meer vervuild raken. Ondanks extra inspanningen op voorlichting en communicatie bleek dit een aanzienlijk risico. Met de inzet van handhaving, aansprekende communicatie en een beroep op de verantwoordelijkheid van de inwoners wordt dit nadrukkelijk onder de aandacht gebracht, maar blijft een punt van aandacht. (Zie krantenartikel hieronder)

[Plasticafval in Twente flink vervuild: helft hoort niet thuis in 'PMD-verpakkingen'](#)

Het plasticafval in Twente raakt steeds meer vervuild. Bijna de helft van het afval dat Twente Milieu inzamelt als verpakkingen, hoort daartussen helemaal niet thuis. Dat blijkt uit sorteeranalyses die de afvalinzamelaar vorige zomer in acht Twentse gemeenten liet uitvoeren. Ter vergelijking: bij analyses in 2017 bleek nog gemiddeld 38 procent van de ingezamelde verpakkingen tot het restafval te behoren. Oldenzalers vervuilen hun verpakkingenafval het meest. Maar liefst 53 procent van de inhoud van de plastic zakken bleek bij de analyses van vorig jaar te bestaan uit restafval of zogeheten 'stoorstromen'.

Bron: [De Stentor](#) juli 2020

Welk effect heeft DIFTAR op de openbare ruimte?

Ervaringen bij DIFTAR-gemeenten geven aan dat de invoering van DIFTAR altijd gepaard moet gaan met een verbeteringsslag op alle inzamelvoorzieningen, communicatie en handhaving. Ook het verkrijgen van draagvlak bij de inwoners is essentieel. Als dit niet het geval is, zal de maatregel op veel weerstand stuiten bij de inwoners. Het systeem kan, als effect, meer afvaldumping en bijplaatsingen hebben (vuilniszakken in greppels, in doodlopende steegjes, in parken en plantsoenen, naast containers, bij werkgever enz.). Hierdoor verrommelt de openbare ruimte.

Dit risico kan opgevangen worden door intensieve, gerichte en motiverende communicatie en voorlichting. Ervaringen hebben geleerd dat invoering van DIFTAR in stappen het beste resultaat oplevert. Allereerst door met het systeem een half jaar of één jaar 'droog' te oefenen, zonder dat dit daadwerkelijke impact heeft op de hoogte van de afvalstoffenheffing, maar wel inzage geeft in de bereikte financiële en duurzame resultaten aan de inwoners. Die inzage kan bijvoorbeeld via een speciaal ontwikkelde app worden gegeven, waarin de aanbieder kan zien hoe vaak het restafval al is aangeboden en wat de kosten daarvan zouden zijn in een werkelijke DIFTAR-situatie. Hierdoor kan de bewoner al wennen aan het systeem, zelf gestimuleerd worden, maar ook bevestigd worden dat hij bijdraagt aan minder restafval. Door tevredenheidspeilingen te doen en de uitkomsten daarvan in verschillende media te delen, blijkt het draagvlak voor een dergelijk systeem te worden vergroot.

Risico's

Het bijplaatsen van afval bij ondergrondse containers of dumping van afval, blijft een risico maar kan met de juiste interventies worden voorkomen. Deze interventies zijn altijd maatwerkoplossingen. Zo zijn er goede ervaringen met afvalcoaches in buurten, informatie geven op bewonersavonden waarom voor dit systeem is gekozen, het instellen van containeradoptanten (vrijwilligers in de buurt, die een ondergrondse container in de gaten houden, direct melding maken bijvoorbeeld via een speciale app en eventueel schoonhouden). Maar ook zijn er proeven gedaan van buurtgerichte informatie, samen met de inzamelaar en Boa's tot en met 'pratende beeldschermen' die bewoners aanspreken dat het afval in en niet náást de ondergrondse container mag worden gegooid. Deze interventies dragen bij aan een schone omgeving, maar hebben gevolgen voor de hoogte van de afvalstoffenheffing.



Afbeelding 3: Voorbeeld van bijplaatsing bij DIFTAR

Het dichten van DIFTAR lekken

DIFTAR kan niet projectsgewijs of gebiedsgewijs worden ingevoerd. In een eerdere afbeelding (figuur 3) met een overzicht van de Nederlandse gemeenten die gekozen hebben voor DIFTAR, blijkt dat rondom de GAD-gemeenten, zich geen DIFTAR-gemeenten bevinden. Kwaadwillende bewoners kunnen dan hun afval naar die buurten of gemeenten brengen, waar het systeem nog niet is ingevoerd. Het gereed maken van infrastructuur en het projectmatig simuleren/oefenen met de systematiek (zonder daadwerkelijke financieel af te rekenen) kan wel gebiedsgewijs. Om DIFTAR in te voeren, dient de infrastructuur 100% op orde te zijn. Dit is randvoorwaardelijk. Invoeren van het systeem kan daartoe ook de prikkel voor de gemeente en inzamelaar zijn. Dat betreft dat het administratie-areaal op orde is en dat er een registratiesysteem voor de variabele heffing moet zijn. Vervolgens moet het chippen van minicontainers plaatsvinden en het DIFTAR-klaar maken van ondergrondse containers. De inzamelvoertuigen moeten voorzien worden van chipherkenningsapparatuur en de huishoudens moeten worden voorzien van pasjes.

DIFTAR gegarandeerd succes?!

Nee!

Flankerend beleid is van doorslaggevend belang:

Uitgebreide **communicatie** is cruciaal voor
draagvlak

Handhaving als sluitstuk op het beleid

Milieustraten (ABS) moeten aansluiten bij beleid

0-meting zwerfafval uitvoeren om daadwerkelijk
effect te meten

Wat gaat de invoering van een DIFTAR-systeem kosten?

Voor Gooi en Vechtstreek is een raming gemaakt van kosten en baten, zowel incidenteel als structureel. Hieronder een overzicht wat er meegenomen moet worden voor de invoering van DIFTAR.

- Structurele kosten invoering DIFTAR: extra handhaving, communicatie, administratie, inschatting extra tijdsbesteding binnen gemeentelijke organisatie.
- Incidentele kosten: aanpassen containers, pasjessysteem, aanschaf software, aanloopcommunicatie, aanloop handhaving.

De invoering van DIFTAR leidt ook tot vermindering van diverse kostenposten. Bijvoorbeeld kosten voor de verwerking van restafval, opbrengsten van de inzameling (door meer gescheiden stromen in te zamelen, is er een toename van de vergoeding voor PDM) en illegaal meeliftend bedrijfsafval wordt voorkomen. De vermindering van deze kosten worden als baten afgezet tegen de te maken kosten voor de invoering van DIFTAR.

Kort samengevat blijkt uit alle berekeningen dat het systeem met DIFTAR in de GAD-gemeenten financiële baten oplevert, van iets meer dan € 551.800,- Dat is € 4,75 per huishouden per jaar. Dit wordt met name veroorzaakt door de lagere totale verwerkingskosten van restafval, omdat het aantal kilo's restafval per inwoner afneemt en de grondstoffen, die waarde vertegenwoordigen in kilo's (en dus in euro's), toenemen.

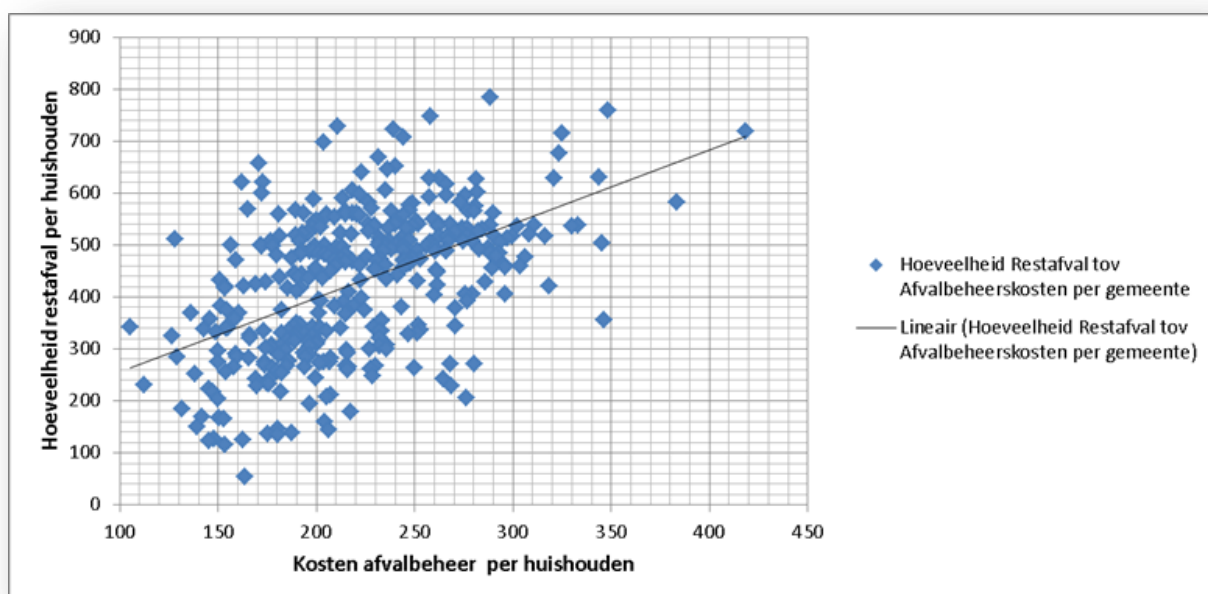
Tabel 2 Resultaat na invoering van het DIFTAR-systeem in kilo's per afvalstroom

Afval per stroom	Kilo's per inw per jaar	Kilo's per inw per jaar
Brongescheiden ingezameld	Huidig situatie	met DIFTAR
Restafval	143	109,8
GFT	113	125,0
Papier en karton	48	61
Glas	26	28
PMD	28	33,3
Textiel	7	8
KCA	2	2
Totaal	367	367

Tabel 3 Kosten en baten voor het invoeren van DIFTAR-systeem

	Eenmalige kosten	Jaarlijkse kosten	In euro/inw. Eenmalige kosten	In euro/inw. jaarlijkse kosten
Voertuigen	€ 480.000,00	€ 80.401,00	€ 1,88	€ 0,32
Containers	€ 139.800,00	€ 11.650,00	€ 0,55	€ 0,05
Diftar		€ 328.572,00	€ -	€ 1,29
Organisatie		€ 484.970,00	€ -	€ 1,90
			€ -	€ -
Efficiency		€ 384.041,00-	€ -	€ 1,51-
Verwerking		€ 1.073.355,72-	€ -	€ 4,21 -
Totaal		€ 551.803,72-	€ -	€ 2,16-

Tabel 4 Landelijke verhouding restafval en afvalbeheerkosten



Uit deze landelijk grafiek blijkt ook een verband tussen de hoogte van de Afvalbeheer-kosten en de hoeveelheid ingezameld restafval.

Afwegingskader wel of geen invoering DIFTAR		
	Geen DIFTAR	WEL DIFTAR
Kwaliteit /kwantiteit afvalstromen	Door een financiële prikkel op restafval wordt er minder restafval ingezameld een meer grondstoffen	Kans op vervuiling in de grondstofstromen bij ontbrekende communicatie en handhaving
Prognose scheidingspercentage maximaal	Het gemiddelde scheidingspercentage met haal/brengsysteem PMD schommelt rond de 60% en neemt nauwelijks of zeer langzaam toe. Bij GAD is dit 70%	Meer dan 75% scheidingspercentage is mogelijk met bijna 100 kilo restafval
Investeringskosten	Geen verhoging/verlaging	Hoge investeringen, zowel qua communicatie, ICT, voertuigen als containers
Investeringskosten voertuigen	zie tabel 3	Zie tabel 3
Kosten/opbrengsten afzet	Blijft gelijk met huidige situatie	Aanzienlijke verlaging van de verwerkingskosten van restafval en stijging van de opbrengsten van de grondstoffen
Dienstverlening Laagbouw	Geen wijziging met huidige situatie	Containers worden gechipt, er wordt betaald op basis van aanbod.
Dienstverlening hoogbouw	Geen wijziging met huidige situatie	Ondergrondse containers worden voorzien van toegangscontrole met een pasje voor de gebruikers
Wat zie je op straat	6 containers: restafval, PMD, GFT, papier/karton, glas en textiel	6 containers: restafval, PMD, GFT, papier/karton, glas en textiel
Loopafstand bewoners naar ondergrondse containers	Verandert niet	Verandert niet
Rijbewegingen inzamelvoertuigen	Blijft gelijk	Blijft gelijk
Principe duurzaamheid	Legt verantwoordelijkheid bij de inwoners	Stimuleert hoger scheidingsgedrag door financiële prikkel, draagt bij aan bewustwording
Handhaving op straat	Blijft gelijk	Direct na invoering DIFTAR is de kans op vervuiling (bijplaatsing, zwerfafval) groter dan voorheen
Illegaal gebruik bedrijfsafval	Blijft gelijk	Door gechipte containers en toegangscontrole op de ondergrondse containers minder kans op bedrijfsafval

Tabel 5 Afwegingskader wel of geen invoering DIFTAR

3. Vraagstuk nascheiding



Afwegingskader over de effecten van stoppen met bronscheiding PMD

- Beschrijven van de systemen van bron- en nascheiding van PMD.
- Sorteeraanlyse GAD: nog één derde PMD in restafval.
- Aanpassing containers bij nascheiding PMD uit restafval.
- Kwaliteit.
- Kwantiteit.
- Financiën.
- Veranderende rol van gemeenten.
- Beschikbare contracten restafval met nascheiding.
- Afwegingskader nascheiding PMD uit restafval.

Beschrijven van de systemen van bron- en nascheiding van PMD

Onder bronscheiding wordt verstaan dat bewoners het restafval thuis scheiden van de grondstoffen glas, papier en karton, GFT, textiel en PMD. Hierbij worden de bewoners door de gemeente gefaciliteerd door het verstrekken of aanbieden van juiste inzamel-middelen. Dit kan zowel door ondergrondse containers zijn, bij bijvoorbeeld hoogbouw of minicontainers aan huis, bij laagbouwwoningen.



Afbeelding .4a Inzameling bij hoogbouw



Afbeelding .4 b Inzameling bij laagbouw

Nascheiding is een methode om PMD en andere stromen, die in het restafval aanwezig zijn, in een fabriek machinaal uit het restafval te gescheiden. Het restafval verdwijnt hierna in de verbrandingsoven en het resterende PMD wordt gesorteerd en verwerkt tot een grondstof. Andere stromen, zoals organische natte fractie en zand, kunnen via andere toepassingen worden verwerkt. Het idee hierachter zou zijn dat voor PMD, nascheiden goedkoper, makkelijker en beter is dan bronscheiden. De landelijke meningen zijn hierover echter zeer verdeeld. De hoeveelheid PMD zou met nascheiding kunnen worden vergroot.



Afbeelding 5: Voorbeeld van een nascheider

Het doel van PMD-inzameling is om zo veel mogelijk bij te dragen aan de landelijke en Europese doelen op het recyclen van plastic verpakkingen, drankenkartons en metalen. Zo min mogelijk materiaal verbranden, zo veel mogelijk materiaal weer opnieuw gebruiken voor nieuwe (hoogwaardige) producten. Alleen dan wordt bijgedragen aan de doelen van de circulaire economie. Voor plastic verpakkingen ligt het doel qua recyclingpercentage voor 2030 op 55%. Daar zit Nederland nu nog onder. Daarom wordt steeds vaker onderzocht op welke wijze het PMD het beste met het hoogste resultaat kan worden ingezameld.

Sorteeranalyse GAD: nog één derde PMD in restafval

Uit de sorteeranalyse van het restafval van de GAD-gemeenten blijkt dat er in 2019 nog ongeveer één derde van de totale hoeveelheid PMD (13 van de in totaal 42 kilo) in het restafval aanwezig is. Deze bruikbare grondstofstroom komt dan in de verbrandingsoven terecht en kan dus niet worden gerecycled.



Afbeelding 6 : Bronscheiding PMD

Naast het mislopen van een significante stroom PMD, blijkt PMD-bronscheiding ook kwetsbaar voor de aanwezigheid van vervuiling én afhankelijk van deelname van de inwoners. Dit werkt kostenverhogend, doordat gemeenten de kosten van deze vervuiling moeten betalen volgens de landelijke afspraken met de verpakkingindustrie. Hiermee komt er steeds meer druk te liggen op een juiste inzameling, want niet alles wat lijkt op PMD mag in de PMD-container of -zak. Er is een lijst met zogenaamde 'stoorstoffen', die er bij een kritieke hoeveelheid voor zorgen dat de ingezamelde vrachten afgekeurd kunnen worden. Deze vrachten belanden dan uiteindelijk toch ook weer in de verbrandingsoven, waar ze geld kosten in plaats van opleveren. Dit zet de totale beheerkosten nog verder onder druk.



Aanpassing containers bij nascheiding PMD uit restafval

De hoeveelheid ondergrondse containers verandert niet, als nascheiding wordt ingevoerd. Gemiddeld wordt er bij bronscheiding voor hoogbouw (en omgekeerd inzamelen in laagbouw) uitgegaan van één ondergrondse of bovengrondse PMD-container per 200 huishoudens en één ondergrondse of bovengrondse container voor restafval op 80 huishoudens. Bij nascheiding komt het PMD weer in het restafval, waardoor er één container nodig is op circa 60 huishoudens. Het totale aantal containers blijft dan ongeveer gelijk, alleen moeten de containers wel aangepast worden. De containers krijgen een ander 'huisje' met een andere opening (een trommel in plaats van een klep). In de laagbouwsituatie geldt dat één minicontainer door bewoners kan worden ingeleverd.

De dienstverlening aan bewoners voor beide fracties verbetert hiermee, het wordt makkelijker, men hoeft minder na te denken of iets PMD is of niet. In het nascheidingsmodel neemt het aantal rijbewegingen in de buurt af ten opzichte van het bronscheidingsmodel, omdat er twee stromen in één route worden opgehaald.

In het bronscheidingsysteem wordt bewoners gevraagd om zes stromen gescheiden aan te leveren: PMD, oud papier en karton, glas, textiel, GFT-afval en overig (rest)afval. Het nascheidingsmodel gaat uit van vijf stromen: oud papier en karton, glas, textiel, GFT-afval en de mixfractie van PMD + restafval.

Beide inzamelconcepten kennen voor- en nadelen, hebben kosten maar ook baten, zijn gemakkelijker maar hebben ook ongemakken en kennen fanatieke voor- en tegenstanders, zoals in de pers regelmatig te lezen is. We zetten even wat feiten en ervaringen op een rij, mede gebaseerd op onderzoeken van gemeenten waar nascheiding plaatsvindt.

Kwaliteit

Het PMD uit beide systemen blijkt geschikt voor verdere verwerking en toepassing, gebaseerd op de huidige onderzoeken, die gedaan zijn naar verschillende vormen van vervuiling.

Bronscheiden ten opzichte van nascheiden verschilt qua milieuvoordeel, per ton ingezameld materiaal, niet of nauwelijks (Bron: Rijkswaterstaat VANG-HHA). De absolute voorwaarde voor goede nascheidingsresultaten is, dat er geen of zo weinig mogelijk GFT in het restafval mag zitten. Het GFT is nat en kan de andere stromen versmeren. Hierdoor wordt nascheiden suboptimaal en wordt de opbrengst van gescheiden stromen lager. In de communicatie moet hier nadrukkelijk aandacht voor zijn. De na te scheiden afvalstroom moet echt droog zijn.

Food & Biobased Research in Wageningen heeft in juni 2020 een verkennend onderzoek uitgevoerd naar de moleculaire verontreiniging van gerecycled materiaal teruggewonnen uit bron- en nascheiding. 'Beide materialen geuren, maar op een andere manier', constateren zij. Verder kunnen ze geen significant verschil ontdekken bij beide systemen. De uiteindelijke keuze voor een inzamelsysteem zal naar hun mening afhangen van de bredere context, waarin veel factoren een rol spelen: niet alleen de technische aspecten, maar ook economische en sociaal maatschappelijke factoren.



Afbeelding 7 : PMD-materiaal

Afvalinzamelaar HVC, die beide systemen in huis heeft, pleit voor bronscheiding waar het kan en nascheiding waar het moet. 'Bronscheiding levert de meest schone stromen op, is relatief goedkoper en leidt tot het hoogste percentage recycling. Ook maakt bronscheiding inwoners bewuster van de hoeveelheid afval die zij hebben'. Dat is de stelling van HVC.

Zij constateren dat in hoogbouw en sterk verstedelijkte gebieden het lastiger is om afval goed aan de bron te scheiden. Er is vaak simpelweg minder ruimte om het afval goed apart te houden. Nascheiding is dan een goede optie, vindt het afvalbedrijf.

'De kwaliteit en afzetbaarheid van brongescheiden PMD, is wel beter dan die van nagescheiden materiaal' stelt HVC. Dit vertaalt zich onder andere in een hogere prijs voor nagescheiden plastic. Daarnaast ziet HVC dat wanneer mensen aan bronscheiding doen, ook andere stromen, zoals gft en papier beter worden gescheiden. In de discussie bronscheiding of nascheiding, wordt naar hun idee dit effect vaak niet besproken, zodat er een te rooskleurig beeld voor nascheiding overblijft. Het is belangrijk om het effect op alle afvalstromen te bekijken en niet alleen die van PMD, vindt het bedrijf.

Afvalinzamelaar OMRIN stelt juist dat nascheiding efficiënter is dan bronscheiding. Zij zijn nooit gestart met aparte inzameling van PMD, maar direct bij de start van de inzameling van PMD tot nascheiding overgegaan. 'Papier, glas, textiel, GFT-afval en dergelijke, worden door de burgers thuis gescheiden. Voor niet bron-gescheiden GFT-afval, kunststof, drankenkartons en metaal, is nascheiding goedkoper en efficiënter'. Zo schrijven ze op hun website. Omrin haalt jaarlijks 15 kg kunststof per inwoner uit het restafval (peiljaar 2019). Dit is twee keer zoveel als het landelijke gemiddelde!

Motto van Nascheiden:
 'PMD scheiden in de fabriek,
 thuis het GFT, glas, papier en restafval'



Kwantiteit

Met een goede nascheidingsinstallatie wordt over het algemeen in gebieden met veel hoogbouw meer PMD ingezameld dan met bronscheiding, waarmee het uiteindelijke milieurendement en bijdrage aan gestelde doelen bij nascheiding hoger is, met minder onzekerheden. Immers afkeur van stromen na de nascheiding komt niet meer voor. Toch blijken landelijke gemeenten met weinig hoogbouw, die voor een bronscheidings-systeem PMD hebben gekozen, ook zeer goede en zuivere resultaten te boeken.

De samenstelling van de stroom PMD + Restafval zal in de toekomst wel veranderen door de Europese en landelijke wetgeving op het vlak van statiegeld. Vanaf 1 juli 2021 wordt statiegeld ingevoerd op kleine plastic flesjes, het statiegeld voor blikjes wordt onderzocht en vanaf 1 januari 2021 geldt in de EU een verbod op plastic wegwerp-artikelen, zoals rietjes, bestek en borden. De hoeveelheid plastic wordt hiermee verminderd.

Tot 2024 heeft GAD contractuele afspraken op het aanleveren van brongescheiden materiaal met verwerker Suez/Procero/Omrin met RKN voor de administratie.

Financiën

Het nascheidingsmodel is voor de GAD-gemeenten qua financiën veel duurder dan het bronscheidingsmodel (€ 1.836.326,- dat is € 15,80 per aansluiting per jaar). Zie ook tabel 7. Dit komt omdat er nu al veel PMD brongescheiden wordt ingezameld, waar een vergoeding voor wordt verkregen en dit wegvalt bij de nascheiding. De inzamelvergoeding voor het bronscheidingsmodel is voor 2021 vastgesteld op € 245,- per ton ingezameld PMD. Vanaf 2021 kunnen gemeenten, die hebben gekozen voor het nascheidingsmodel, ook aanspraak maken op een inzamelvergoeding. En dat is voor het eerst. Deze is voor 2021 vastgesteld op € 8,90 per ton ingezameld PMD, na te scheiden restafval. Daarbij zullen alle overige opbrengsten van de nagescheiden grondstofstromen toekomen aan de verwerker, die dat in zijn verwerkingstarief aan de aanbiedende partij heeft geoffreerd.

Tabel 6 Resultaten van variant Nascheiding PMD uit restafval op basis van kilo's

	Kg per inw per jr Huidig situatie	Kg per inw per jr met nascheiding
Restafval	143	137,7
GFT	113	113
Papier en karton	48	48
Glas	26	26
PMD	28	33,3
Textiel	7	7
KCA	2	2
Totaal	367	367

Tabel 7 kosten van nascheiding PMD uit restafval

	Enmalige kosten	Jaarlijkse kosten	In euro/inw. eenmalige kosten	In euro/inw. Jaarlijkse kosten
Voertuigen	-	-	-	-
Containers	€ 206.500,00	€ 17.208,33	€ 0,81	€ 0,07
Organisatie		€ 254.970,00	-	€ 1,00
				-
Efficiency		€ 736.320,00-	-	€ 2,89-
Verwerking		€ 2.300.467,67	-	€ 9,02
				-
Totaal		€ 1.836.326,00	-	€ 7,20

Veranderende rol van gemeenten

Met de veranderingen in de overeenkomst tussen de VNG, gemeenten en verpakkende industrie per 1 januari 2020, ligt de verantwoordelijkheid voor het behalen van de Europese en landelijke (strenger wordende) recyclingsdoelen bij de verpakkende industrie. Gemeenten stappen over van een ketenregiemodel naar een faciliterende rol in de inzameling. Als gemeente is het dan van belang de inzameling zo optimaal mogelijk inrichten, opdat zo veel mogelijk bijgedragen wordt aan deze recyclingsdoelen, tegen maatschappelijk aanvaardbare kosten. In de Gooi en Vechtstreek wordt PMD apart via minicontainers en ondergrondse containers ingezameld, gestort bij overslagstation Crailo. Na voorsortering wordt het geleverd aan Suez/Procero/Omrin, die het vervolgens sorteren en verwerken tot nieuwe grondstoffen.

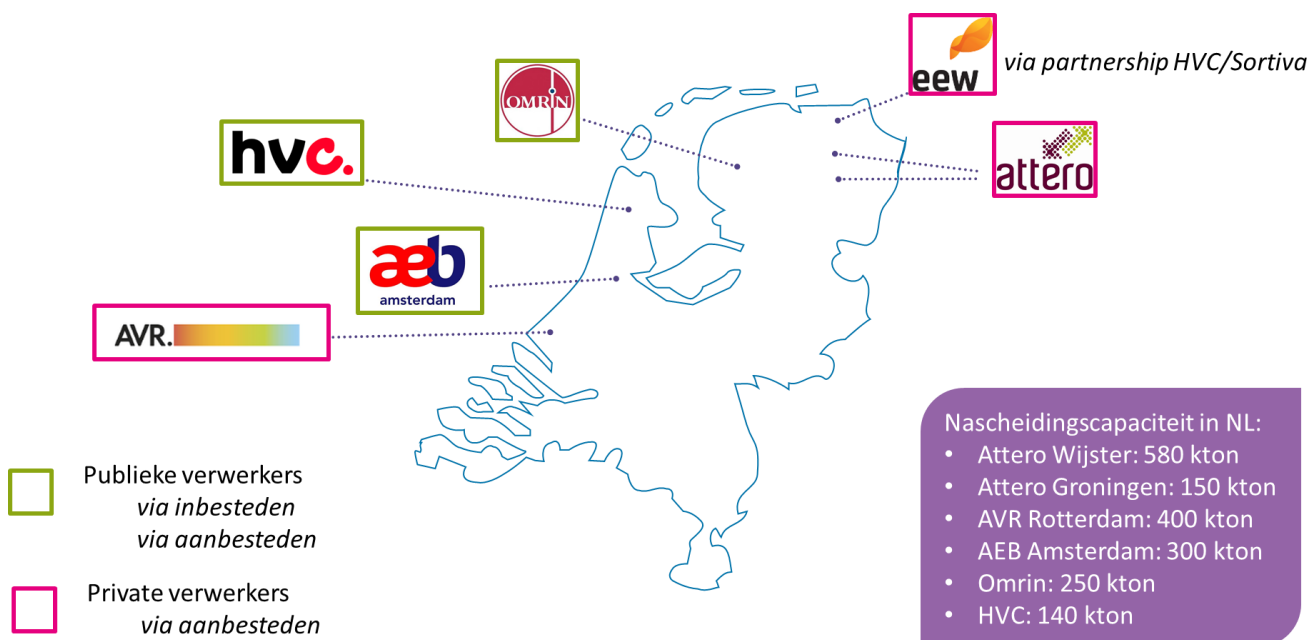
Goede voorzieningen voorwaarde voor goede afvalscheiding

Voorwaardelijk is dat voor iedere afvalstroom aan de minimumeisen van een inzamelsysteem wordt voldaan. De minimumeisen zijn:

- Het inzamelsysteem is eenvoudig toegankelijk voor gebruikers en faciliteert bij het (gemakkelijk) scheiden van afval en grondstoffen;
- Het inzamelsysteem draagt bij aan het (preventief) schoon houden van de straat;
- Het inzamelsysteem is uitwisselbaar en flexibel inpasbaar in de afvallogistiek
- Het inzamelsysteem is flexibel voor een veranderende samenstelling van afvalfracties en is eveneens uitbreidbaar naar stedelijk / bedrijfsafval;
- Het inzamelsysteem biedt keuzevrijheid m.b.t. de verwerkingsmethode. Voor restafval geldt dat het gekozen inzamelsysteem de juiste kwaliteit restafval levert i.v.m. het nascheidingsproces bij de verwerker.

Beschikbare contracten restafval met nascheiding

Op het moment is nagenoeg alle nascheidingscapaciteit in Nederland vol gecontracteerd. Attero, AVR, AEB, Omrin en HVC hebben bij elkaar zo'n 1.900 Kton capaciteit, maar deze is grotendeels al vergeven aan grote gemeenten (Amsterdam, Utrecht, Den Haag, Rotterdam) en ook commerciële bedrijven (McDonalds). Echter zien al deze afvalverwerkers de vraag naar nascheiding toenemen en overwegen daarom om de capaciteit uit te breiden. Dit kan door aanpassingen bij bestaande installaties (overgaan op intensievere ploegendienst, technische aanpassen) of door het bouwen van een nieuwe installatie. Daarnaast verwachten verwerkers dat de restafval-toelevering van hun gemeenteklanten zal afnemen, doordat de afvalscheiding verbetert. Op eerste inschatting lijkt het daarom dat de significante hoeveelheid GAD-restafval (37 Kton) wel plek te vinden zou moeten zijn voor nascheiding, indien dat gewenst is. Hier zou onderzoek naar moeten plaatsvinden. Het uitvoeren van een pilot (in eerste instantie slechts een deel van het GAD-restafval laten nascheiden), zou in ieder geval moeten kunnen.



Figuur 5: Een weergave van nascheidingspartijen in Nederland.

Afwegingskader Bronscheiding - Nascheiding		
Fractie PMD		
	Bronscheiding	Nascheiding
Kwaliteit PMD	Geschikt voor recycling maar een deel van het PMD blijft in het restafval zitten en er is kans op vervuiling in PMD stroom	Geschikt voor recycling, alle PMD is bruikbaar
Kwantiteit PMD	NED gemiddeld 15 kg per inwoner per jaar, voor GAD is dat 28 kg	40 kilo per inwoner per jaar haalbaar
Prognose scheidingspercentage maximaal	Het gemiddelde scheidingspercentage met haal/brengsysteem PMD schommelt rond de 60% en neemt nauwelijks of zeer langzaam toe. Bij GAD is dit 70%.	Meer dan 75% scheidingspercentage is mogelijk
Investeringskosten	Met plastic zakken duurder dan met minicontainers	Gebruik maken van minder containers, voertuigen en menskracht
Operationele kosten	Zie tabel 7	idem
Kosten/opbrengsten afzet	Vergoedingen dekken de inzamelkosten: € 245 per ton PMD	Alleen kleine inzamelvergoeding van € 8,90 per ton PMD
Dienstverlening Laagbouw	Vraagt inspanning van bewoners en ruimte voor vier minicontainers plus glas en textiel apart	Inwoners hebben meer gemak en hebben één minicontainer minder
Dienstverlening hoogbouw	Vraagt inspanning van bewoners en ruimte voor inzameling van 6 stromen	Inwoners hebben meer gemak en één stroom minder in te zamelen
Wat zie je op straat	Zes containers: restafval, PMD, GFT, papier/karton, glas en textiel	Vijf containers: PMD+ Restafval, GFT, papier/karton, glas en textiel
Loop afstand bewoners naar ondergrondse containers	Verandert niet	Wordt korter
Rijbewegingen inzamelvoertuigen	Blijft gelijk	Wordt minder
Flexibiliteit inzamelsysteem	Het systeem bestaat uit mono-stromen en is niet flexibel qua toevoeging van nieuwe grondstofstromen	Is flexibeler vooral na nieuwe innovaties bij nascheiding, zoals luiers
Principe duurzaamheid	Legt verantwoordelijkheid bij de inwoners	Legt meer verantwoordelijkheid bij overheid en draagt minder bij aan bewustwording



4. Vraagstuk Investering bij ongewijzigd beleid

In de vraagstukken DIFTAR en Nascheiding PMD zijn de extra investeringskosten, naast de 'Basis op Orde' investeringen berekend, zoals de extra kosten voor inzamelmiddelen, ondergrondse containers, voertuigaanpassingen, ICT, communicatie, etc. om te komen tot een goed financieel inzicht van alle scenario's.

De GAD is in de afgelopen periode volop bezig geweest om de 'Basis op Orde' te krijgen voor een juiste inzameling van afval en grondstoffen. Zo is er al veel geïnvesteerd om van bovengrondse naar ondergrondse inzamelvoorzieningen te gaan. In een aantal gemeenten heeft dat reeds plaatsgevonden, maar in een aantal gemeenten zou dit nog moeten plaatsvinden.

De vraag die nu voorligt is, of de geplande investeringen (als er niet gekozen wordt voor DIFTAR of Nascheiding PMD) onverminderd conform plan plaats moeten vinden of dat daarin terughoudendheid moet worden betracht. Volgens planning zouden er nog 1462 ondergrondse containers moeten worden geplaatst. Hiervan zijn er 341 containers die uitgerust zijn als duo-container, dat wil zeggen dat er in 1 container zowel restafval als PMD afval afzonderlijk kan worden aangeboden. Deze containers zijn per stuk € 2.660,- duurder dan gewone ondergrondse containers. Mocht er in de toekomst een keuze worden gemaakt om toch voor nascheiding PMD te kiezen, dan zal dit een desinvestering zijn van iets meer dan € 900.000,- .

Echter, mocht in de toekomst gekozen worden voor het DIFTAR concept, dan kunnen de duo-containers toch nog van nut zijn omdat er dan een flexibele mogelijkheid voor de bewoners ontstaat om een 30 óf 60 liter zak met een verschillend tarief aan te bieden.

Onze stelling is dat, als er een keuze wordt gemaakt om door te gaan met het huidige inzamelmodel, de geplande investeringen conform plan onverminderd moeten plaatsvinden. Immers een investering in ondergrondse containers maakt het gescheiden inzamelen van afval en grondstoffen uniform in de GAD gemeenten, hoogwaardig kwalitatief, flexibel, vermindert door de toegangscontrole het bedrijfsafval in afvalzakken dat nu illegaal bij het huishoudelijk afval wordt gezet, maakt de inzameling efficiënter (door een grotere capaciteit) en is qua beeldkwaliteit beter dan bovengrondse inzameling. Deze investering is dan toepasbaar en flexibel voor elk inzamelsysteem dat wordt gekozen.

Tabel 8 Kosten voor Basis op Orde ongewijzigd beleid

	Enmalige kosten	Jaarlijkse kosten	In euro/inw. Eenmalige kosten	In euro/inw. Jaarlijkse kosten
Containers	€11.840.694,14	€ 1.302.476,36	€ 46,44	€ 5,11
Organisatie		€ 339.970,00		€ 1,33
Verwerking		€ 935.285,78		€ 3,67
Totaal		€ 2.577.732,13		€ 10,11



Onze contactgegevens

KplusV

Vestiging Arnhem

Postbus 60055
6800 JB Arnhem
Westervoortsedijk 73
6827 AV Arnhem
T +31 (0)26 355 13 55

Vestiging Amsterdam

Postbus 74744
1070 BS Amsterdam
Science Park 402
1098 XH Amsterdam
T +31 (0)20 669 90 66

Vestiging Rotterdam

Stationsplein 45
(Groot Handelsgebouw)
3013 AK Rotterdam
4de verdieping
Ruimte A4.004
T +31 (0)10 254 00 17



E info@kplusv.nl

I www.kplusv.nl

Thema's



Over KplusV

Wie we zijn

Wie betrokken is, wordt betrokken. Dat zien we bij KplusV elke dag. Opdrachtgevers en initiators weten ons te vinden. Voor gedegen adviezen. Voor onze kennis van zowel de publieke sector als het bedrijfsleven. Voor onze ervaring met innovatieve projecten. En voor onze ondernemersmentaliteit. Vaak nemen we zelf het initiatief om partijen bij elkaar te brengen. Want we houden van aanjagen en van resultaat.

Wat we doen

We verbinden mensen en mogelijkheden. Daar zijn we goed in. We laten publieke organisaties en bedrijven excelleren, zodat ze het beste uit zichzelf en elkaar halen. Verbinden als middel, niet als doel. Met als gevolg slimme oplossingen die betekenisvol zijn voor maatschappij en opdrachtgevers. Je vindt ons overal waar mogelijkheden en ambities bij elkaar komen. Bij de publieke sector die voor maatschappelijke uitdagingen staat. Bij ondernemingen met strategische en operationele vraagstukken. Bij organisaties in transitie.

Hoe we verbinden

In ieder geval altijd informeel en collegiaal. Maar met een enorme drive om projecten te laten slagen. Met inspirerende initiatieven en goede ideeën. Als adviseur, kwartiermaker, programmamanager of gids... Zolang het maar slaagt. We denken, durven en doen. Die houding maakt ons tot een modern, no nonsens kennisbedrijf. Flexibel, innovatief en resultaat-gedreven. Aantoonbaar.

En waarom we dat doen

Onze kracht schuilt in onze aanpak: een stevige mix van bedenken, verbinden en doen. Partijen en middelen succesvol bij elkaar brengen. Liefst in een publiek-privaat ecosysteem. Omdat dat mogelijkheden biedt om structureel en langdurig waarde te creëren die je niet alleen kunt bereiken. Wij werken er al sinds 1984 mee. En onze ambitie is daarin marktleider te blijven. Want zo leveren en ervaren we elke dag de toegevoegde waarde ervan. Bij onze projecten, bij onze opdrachtgevers, in de samenleving en bij onszelf... KplusV initieert, adviseert, verbindt en realiseert. Nu en in de toekomst.

