

Algemeen	
Onderwerp	Stand van zaken en bijstelling programma's Werken aan Werk & Perspectief op Werk
Verspreiden	Ja
Contactpersoon	Tijs Böhm
Eenheid	Sturing
E-mail	<a href="mailto:t.bohm@regiogv.nl">t.bohm@regiogv.nl</a>
Kenmerk	20.0004009
Datum	27 juli 2020

### Voorstel

Nummer	Omschrijving
Voorstel 1.	Kennis nemen van de monitor Werken aan Werk & Perspectief op Werk, juli 2020
Voorstel 2.	De voorbereidingen ten aanzien van de bijstelling van de programma's bespreken.
Voorstel 3.	Instemmen met het informeren van de raden door middel van bijgaande raadsinformatiebrief met praatplaten en akkoord gaan met het organiseren van een (digitale)informatiesessie voor raadsleden over de voortgang van de programma's en de voorgenomen bijstellingen.

### Behandeling

Datum	Overleg	Doel	Conclusie
20-08-20	Directie-overleg	Bespreken	Het directieoverleg ondersteunt de lijn die in bijgevoegd voorstel uitgewerkt staat. In de definitieve versie van het voorstel moet een uitwerking komen van de arbeidsmarktanalyse en met name de groei en krimpsectoren. Verder roept het directieoverleg op om in de voorstellen en in de brief naar raden zo concreet als mogelijk de resultaten te beschrijven. Het liefst in kwantitatieve zien. Ook is er behoefte aan een expliciete duiding van werkgevers waarmee afspraken worden gemaakt. Tenslotte vraagt het directieoverleg om te verkennen of meer buiten de box oplossingen denkbaar zijn. Toegezegd is bovenstaande punten mee te nemen bij de uitwerking van het definitief voorstel.
26-08-20	Portefeuillehoudersoverleg	Bespreken	
24-09-20	Directie-overleg	Vaststellen	
29-10-20	Portefeuillehoudersoverleg	Vaststellen	

### Toelichting

#### Beknpte toelichting

In mei zijn de portefeuillehouders geïnformeerd over de ideeën om de programma's Werken aan Werk en Perspectief op Werk bij te stellen, zodat gemeenten de economische gevolgen van de coronacrisis kunnen verzachten. De portefeuillehouders gaven hierbij aan dat de bijstelling moest gebeuren op basis van het reeds ingezette beleid van de programma's. De opgave blijft om door slim samen te werken, te combineren en te investeren meerdere maatschappelijke doelen te behalen. Het DO heeft vervolgens opdracht en richting gegeven om deze bijstelling verder voor te bereiden. Sindsdien is het programmteam met werkgevers (zorg, energietransitie, media, GAD,

Tomin), onderwijsinstellingen en gemeenten (beleid en uitvoering) bouwstenen gaan ontwikkelen voor een voorstel. De tussenresultaten worden hier aan u voorgelegd. Het betreft uiteenlopende pilots voor banen en opleidingen in de zorg, energietransitie, media en de circulaire economie. Met dit voorstel wordt u op de hoogte gebracht van de vorderingen van de afgelopen maanden, voordat het uitgewerkte plan tot bijstelling in oktober in procedure wordt gebracht. Tevens wordt u geïnformeerd over de vorderingen van de beide programma's d.m.v. de monitor van juli '20. Tot slot zijn een informatiebrief, praatplaten en een seminar voorbereid om ook de raad op hoofdlijnen te informeren over de belangrijkste ontwikkelingen ten aanzien Economie en Arbeidsmarkt sinds het uitbreken van de coronacrisis.

#### **Bijlage(n)**

Nummer	Omschrijving
Bijlage 1.	Voorstel stand van zaken en bijstelling perspectief op werk en werken aan werk.
Bijlage 2.	Monitor programma's Werken aan Werk & Perspectief op Werk, juli 2020
Bijlage 3.	Raadsinformatiebrief inclusief praatplaat

Algemeen	
Onderwerp	Stand van zaken en bijstelling programma's Werken aan Werk & Perspectief op Werk
Verspreiden	Nee
Contactpersoon	Tijs Böhm
Eenheid	Sturing
E-mail	<a href="mailto:t.bohm@regiogv.nl">t.bohm@regiogv.nl</a>
Kenmerk	20.0004009
Datum	27 juli 2020

### Voorstel

1. Kennis nemen van de monitor Werken aan Werk & Perspectief op Werk, juli 2020
2. De voorbereidingen ten aanzien van de bijstelling van de programma's bespreken.
3. Instemmen met het informeren van de raden door middel van bijgaande raadsinformatiebrief met praatplaten en akkoord gaan met het organiseren van een (digitale)informatiesessie voor raadsleden over de voortgang van de programma's en de voorgenomen bijstellingen.

### Kernboodschap

In mei zijn de portefeuillehouders geïnformeerd over de ideeën om de programma's Werken aan Werk en Perspectief op Werk bij te stellen, zodat gemeenten de economische gevolgen van de coronacrisis kunnen verzachten. De portefeuillehouders gaven hierbij aan dat de bijstelling moest gebeuren op basis van het reeds ingezette beleid van de programma's. De opgave blijft om door slim samen te werken, te combineren en te investeren meerdere maatschappelijke doelen te behalen. Het DO heeft vervolgens opdracht en richting gegeven om deze bijstelling verder voor te bereiden. Sindsdien is het programmateam met werkgevers (zorg, energietransitie, media, GAD, Tomin), onderwijsinstellingen en gemeenten (beleid en uitvoering) bouwstenen gaan ontwikkelen voor een voorstel. De tussenresultaten worden hier aan u voorgelegd. Het betreft uiteenlopende pilots voor banen en opleidingen in de zorg, energietransitie, media en de circulaire economie.

Met dit voorstel wordt u op de hoogte gebracht van de vorderingen van de afgelopen maanden, voordat het uitgewerkte plan tot bijstelling in oktober in procedure wordt gebracht. Tevens wordt u geïnformeerd over de vorderingen van de beide programma's d.m.v. de monitor van juli '20. Tot slot zijn een informatiebrief, praatplaten en een seminar voorbereid om ook de raad op hoofdlijnen te informeren over de belangrijkste ontwikkelingen ten aanzien Economie en Arbeidsmarkt sinds het uitbreken van de coronacrisis.

### Aanleiding

Vanwege de Coronacrisis ligt de vraag voor of de programma's bijgesteld moeten worden. Er is behoefte aan effectieve maatregelen om de crisis te verzachten. Op basis van een eerste analyse lijkt meer focus op banen en opleidingen noodzakelijk voor een bredere doelgroep dan voorheen. Niet alleen meer banen en opleidingen voor kwetsbaren, maar nu ook maatregelen voor inwoners met een baan. Daarbij zijn er kansen om door investeringen in banen en opleidingen tegelijk meer resultaten te behalen in maatschappelijk relevante sectoren als zorg, circulaire economie en de energietransitie. Hierdoor blijft er voor de inwoners van de Gooi en Vechtstreek meer werkgelegenheid behouden, en wordt hun positie op de arbeidsmarkt versterkt. Eerder dit jaar gaven portefeuillehouders al de opdracht voor een verkenning naar de mogelijkheden van samenwerking tussen Tomin en GAD om circulaire doelen te kunnen behalen. Deze opdracht is betrokken bij de ontwikkeling van bouwstenen voor een voorstel.

### Doel

1. Inzicht krijgen in de vorderingen ten aanzien van de programma's Werken aan Werk & Perspectief op Werk (peilmaand juli 2020)
2. Inzicht krijgen in de voorbereidingen ten aanzien van de bijstelling van de programma's en bijsturen indien nodig
3. Afstemmen over informeren van de raden

### Argumenten

## Ad 1: Monitor juli 2020

De monitor van de programma's Perspectief op Werk en Werken aan Werk (peilmaand juli '20) is bijgevoegd. De beide programma's lopen redelijk op koers. De programma's zitten aan het eind van de opstartfase, die in 2020 begon en tot eind 2021 (PoW) en eind 2023 (WaW) lopen. De coronacrisis heeft bij enkele deelprojecten tot vertraging geleid, maar overall gezien liggen de 22 deelprojecten van beide programma's op koers.

Het succes van het Hilversums Wijkleerbedrijf krijgt vanaf september een regionaal vervolg, waardoor naar verwachting tenminste 48 inwoners succesvol opgeleid gaan worden voor de zorg en tenminste 36 mensen hier ook een baan aan overhouden. Ook in september krijgen de taaltrajecten een vervolg, waardoor iedere inwoner met kans op werk een taaltraject kan volgen indien nodig. Een eerste versie van een benchmark werk en inkomen voor de regio is opgeleverd (en wordt nu aangescherpt) en de ambtelijke capaciteit is op volle sterkte gebracht. Mede hierdoor zijn ook de relaties met de arbeidsmarktpartners (ondernemers, onderwijs, UWV en andere instellingen) de afgelopen tijd flink geïntensiveerd.

Voor de deelprojecten die niet op koers liggen, wordt samen met de partners gewerkt aan alternatieven zodat de achterliggende doelen alsnog gehaald gaan worden. Voor de deelprojecten in de categorie 'oranje' is de verwachting dat deze de komende maanden alsnog op koers komen.

De 22 deelprojecten zijn inmiddels waar mogelijk SMART gemaakt. De beide programma's moeten leiden tot grofweg 500 mensen die aan het werk zijn gegaan en 500 mensen die scholingstrajecten hebben doorlopen (hier vallen ook de taaltrajecten onder). Het eerste kwartaal van 2021 is het eerste moment waarop de eerste keer een meting zinvol is van de resultaten. Een belangrijke kanttekening bij deze indicatoren is dat ze maar een beperkt beeld geven van het succes van de deelprojecten omdat ze mede afhangen van veel factoren die niet te beïnvloeden zijn (zie de coronacrisis).

## Ad 2: Tussenstand bijstelling programma's

We onderzoeken op dit moment hoe we een bedrag van € 2 miljoen de komende twee jaar zo effectief mogelijk in kunnen zetten om zo veel mogelijk mensen via een mix van maatregelen aan het werk te houden / krijgen. Daarbij investeren we in drie hoofdcategorieën:

1. Extra banen
2. Extra scholingstrajecten
3. Mobiliteitscentrum.

Om te bepalen welk bedrag we waarvoor inzetten zijn de volgende criteria van belang:

- Snelheid: start in januari 2021
- Doelgroepen: mix van maatregelen voor uiteenlopend type mensen: grote afstand arbeidsmarkt, werkenden in de problemen, zzp-ers, statushouders, jongeren, overig
- Effectiviteit: verhouding kosten/resultaat. Lange termijn business case rendabel.
- Maatschappelijk rendement: welke maatschappelijke doelen (zoals zorg, circulariteit en energietransitie) worden nog meer bevorderd met de investering en is er sprake van een multiplier effect
- Flexibiliteit: de komende twee jaar wordt de €2 miljoen ingezet op diverse terreinen en pilots. Van belang is om in die twee jaar in te kunnen springen op nieuwe ontwikkelingen/ tegenvallers en meevallers.

Vanuit deze criteria ontwikkelen we met diverse bedrijven, onderwijsinstellingen en stichtingen de bouwstenen voor investeringen in werkplekken, scholingstrajecten en een mobiliteitscentrum. Er liggen nu diverse plannen voor pilots die vanaf 1 januari zouden kunnen starten. De komende maand worden deze bouwstenen concreet en gaan we over tot een verdeling van de investeringen. Het meeste geld zal worden geïnvesteerd in de extra banen en opleidingen. Een klein deel zal naar het

mobiliteitscentrum gaan. Werkplekken zijn aanzienlijk duurder dan scholingstrajecten. De werkplekken worden zo ingericht dat ze kunnen leiden tot maximale uitstroom; per werkplek kunnen meerdere inwoners uitstromen. Zelfs als de uitstroom beperkt blijft, is de verantwoording van de investering te vinden in het maatschappelijk rendement van de werkplek. Door deze banen worden meer materialen behouden, meer inwoners geholpen in de zorg, krijgen mensen met een grote afstand tot de arbeidsmarkt een kans voor meer zingeving, etc.

### ***Tussenstand extra werkplekken***

We zijn met diverse werkgevers in gesprek over uiteenlopende pilots die meerdere doelen dienen door middel van extra werkplekken. De werkplekken zijn bedoeld voor de 'traditionele' doelgroep: mensen met een afstand tot de arbeidsmarkt. De pilots worden afgestemd met de medewerkers uit de uitvoering (zoals klantmanagers) zodat ze goed aansluiten op de mensen die in het uitkeringsbestand zitten. Zoals het er nu naar uit ziet, lukt het om voor uiteenlopende doelgroepen werkplekken te ontwikkelen.

Voor deze werkplekken gelden vaak de volgende principes:

1. De werkgevers bieden middelen 'in kind': dat wil zeggen, locatie, werkplek, de begeleiding en know-how, de praktische middelen.
2. Kandidaten starten met behoud van uitkering gedurende een maand. Vervolgens ontvangen zij het minimumloon. De begeleiding van de kandidaten is er tevens op gericht om ze door te bemiddelen naar een vaste betaalde baan. Het project heeft een roulerend principe: voor iedere vrijgekomen werkplek wordt een nieuwe kandidaat geplaatst.
3. De kandidaten worden op werknemersvaardigheden en op leefgebieden waar nodig getraind en begeleid vanuit gemeenten.

### Pilots GAD / Tomin

- *Pilot Waardebox*  
Inzamelen, sorteren, opwaarderen en hergebruiken van waardevolle goederen.
- *Pilot Hout*  
Inzamelen, sorteren, bewerken van hout als bouw materiaal. Eerste stap naar kringloopbouwmarkt.

Met *Social Stuff* (Repair Café), de *Altijdwerkplaats* en een derde partij lopen gesprekken om aan te haken op deze pilots.

### Pilots GAD

Naast deze pilots zijn we in gesprek met GAD over drie aanvullende pilots die voor extra werkplekken zorgen. Deze pilots hebben voor GAD mede als doel om klantvriendelijker en efficiënter te zijn, waarmee de circulaire doelen ook beter behaald kunnen worden

- *Pilot kilo's reinigen*  
Op afspraak reinigen van kliko's.
- *Pilot Serviceteam*  
Een mobiel serviceteam staat op vaste tijden op de diverse scheidingsstations en helpt mensen hun afval uit te laden / te scheiden.
- *Pilot Karton ophalen*  
Voordat de vuilniswagens hun ronde doen, rijdt een kartonophaal wagen de ronde om de opgestapelde dozen naast de containers op te halen.

### Pilot RTL / Media Perspectives

- *Pilot Artificial Intelligence*  
Met Media Perspectives en RTL wordt het opzetten van een werkgelegenheidsproject verkend. Een dergelijk project kan voor onze doelgroepen de kans geven met eenvoudig werk kennis en vaardigheden op te doen op een terrein dat veel toekomst en potentieel heeft gezien het belang ervan voor bedrijven. Media Perspectives is een platform voor media en innovatie en houdt zich onder andere bezig met Artificial Intelligence (AI). AI is een concept waarbij computers taken

uitvoeren waar normaal gesproken menselijke intelligentie voor nodig is. Mediabedrijven passen de AI toe op spraak en beeld. AI biedt veel kansen voor mediabedrijven voor innovatie met behulp van data en slimme algoritmes. Het verzamelen van deze data is in basis eenvoudig werk, en biedt werkgelegenheid voor onze doelgroepen. Bijgevoegd voorstel is in overleg met betrokken partijen doorontwikkeld

### Flexibel budget

Het doel van deze banen is om te kijken wat werkt en wat niet. Een substantieel deel van het budget voor extra banen blijft vrij inzetbaar om ruimte te geven aan nieuwe initiatieven danwel extra investeringen in succesvolle pilots.

### ***Tussenstand extra omscholingen***

Een belangrijke maatregel in tijden van corona is inzetten op scholing. Voor alle doelgroepen: van werk naar werk en de mensen met een korte afstand tot de arbeidsmarkt. Daarbij is de focus op scholing voor de sectoren zorg en de energietransitie. Voor deze maatschappelijk relevante sectoren worden grote personeelstekorten voorzien. De samenwerking is gezocht met zorgpartijen, aannemers, ROC's, hogescholen en andere opleiders.

### Energietransitie

De afgelopen periode zijn we met verschillende partijen in gesprek gegaan over het opzetten van scholings- en werkgelegenheidsprojecten gericht op uitstroom naar functies in de energietransitie sector: o.a. Regionaal Energiediensten Bedrijf, ROC van Amsterdam, Bouwmensen, Bloemendal Bouw, BV Intersell.

De Regio Gooi- en Vechtstreek heeft de ambitie om in 2050 een CO2 neutrale gebouwde omgeving te hebben. Om deze ambitie te kunnen realiseren zullen jaarlijks rond de 4000 woningen gerenoveerd moeten worden. De verwachting is dat er de komende jaren een groot tekort zal zijn aan monteurs op verschillende niveaus.

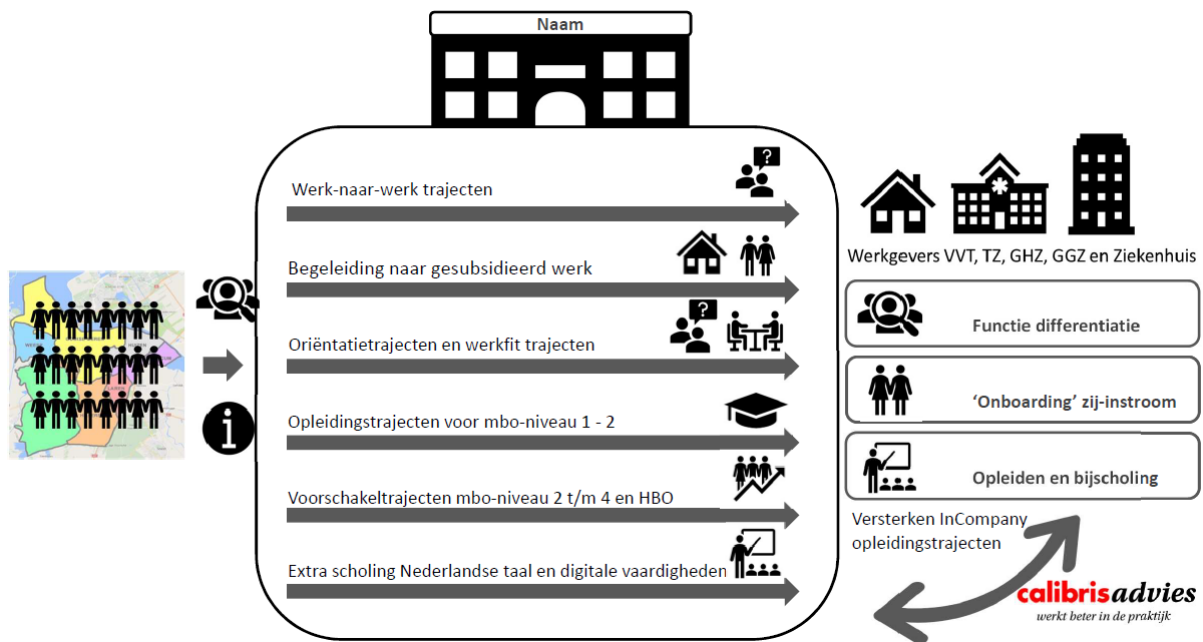
Er is echter sprake is van een lastige spagaat in de sector. Hoewel iedereen een tekort aan monteurs verwacht, hebben de bouwbedrijven nog te weinig zicht op concrete opdrachten. Dit, gecombineerd met terugloop in opdrachten vanwege de PFAS-, stikstof- en coronacrisis, leidt tot aarzeling bij bouwbedrijven om te investeren in toekomstige personeelsbehoefte.

In een overleg met alle bovengenoemde partijen is de wens uitgesproken om in samenwerking met alle partners één of meerdere pilotprojecten op te zetten om mensen vanuit verschillende doelgroepen op te leiden voor de energietransitie sector. De vorm en omvang van deze pilots moet nog nader bepaald worden. Dit traject verkeert derhalve nog in de initiatieffase.

### Zorg

De zorg kent een vergelijkbaar dilemma als de bouwsector. De meeste zorginstellingen voorzien grote personeelstekorten, maar kunnen niet altijd investeren in personeel voor de lange termijn. Dit heeft vaak te maken met de grote behoefte aan zorg op dit moment, terwijl begeleiding van op te leiden personeel daar ten koste van gaat.

Na een wat trage start, is het gelukt om diverse zorg- en onderwijsinstellingen te vinden die gezamenlijk werken aan diverse trajecten voor verschillende doelgroepen, vanuit hun vraag naar personeel. De partijen die op dit moment zijn aangehaakt, zijn Amaris, Sherpa, King Arthur groep, Kwintes, Philadelphia, GGZ Centraal, Utrechtzorg. Op basis van onderstaande plaat werken ze deze ideeën uit, onder begeleiding van Calibris Advies en het programmateam. Hoewel de eerste tekenen veelbelovend zijn, geldt ook hier dat dit traject nog in een verkennende fase zit.



### **Tussenstand mobiliteitscentrum**

Tot slot wordt met het UWV een Mobiliteitscentrum opgericht. Dit betreft een werkgeversdienstverlening gericht op de doelgroep Werk naar Werk: voorkomen dat werknemers in de uitkering terecht komen als gevolg van dreigend faillissement of (tijdelijke) boventaligheid door de crisis. Het mobiliteitscentrum ondersteunt werkgevers die het moeilijk hebben met inzicht, verbinding en advies. Door begeleiding van werknemers naar een nieuwe werkplek: van werk naar werk. Deze wordt onder het WSP als extra dienst ingezet. Het doel is om zo veel mogelijk mensen aan het werk te houden en ook bedrijven overeind te houden.

### **Ad 3. Raden informeren**

Door het uitbreken van de corona epidemie is er de afgelopen maanden veel gebeurd. De eerste effecten voor de economie en arbeidsmarkt zijn duidelijk geworden. Ook is nu duidelijker wat de gemeenten hieraan kunnen doen en welke mogelijkheden ze hebben om de effecten te verzachten en erger te voorkomen.

Het voorstel is om de raden de komende maanden op twee manieren te betrekken bij de ontwikkelingen. Ten eerste worden ze geïnformeerd op hoofdlijnen door middel bijgaande nieuwsbrief (inclusief praatplaat) die de diverse onderwerpen bespreekt die betrekking hebben op corona, arbeidsmarkt en economie.

Ten tweede is het voorstel om een bijeenkomst voor te bereiden (webinar of seminar) waarbij raadsleden niet alleen informatie krijgen, maar ook gelegenheid hebben tot het stellen van vragen danwel aandachtspunten mee kunnen geven voor de bijstelling van de beide programma's. Deze bijeenkomst kan mooi samenvallen met de bijeenkomst voor raadsleden die vanuit de Veiligheidsregio wordt georganiseerd met min of meer hetzelfde onderwerp (corona, economie en arbeidsmarkt).

Zoals het er nu naar uitziet zijn de colleges gemandateerd om de benodigde besluiten te nemen voor de bijstelling van de programma's. In principe hoeven de raden alleen geïnformeerd te worden. Door middel van de bijeenkomst krijgen ze toch gelegenheid om aandachtspunten mee te geven.

## **Kanttekeningen**

- De doelgroep van sommige maatregelen (scholingstrajecten en mobiliteitscentrum) betreft nu voor het eerst mensen met werk. In het definitieve voorstel omschrijven we per pilot de doelgroep en de inzet (financieel, capaciteit), zodat hierover vooraf een goede afweging gemaakt kan worden.
- Het aantal werkplekken is beperkt vanwege de kosten. De begeleiding wordt echter zo ingericht dat kans op uitstroom naar een vaste baan vergroot wordt. Hiermee kan een werkplek benut worden door meerdere kandidaten als opstap naar betaald werk.
- De pilots voor de werkplekken liggen op koers. Voor de scholingstrajecten in de zorg en energietransitie geldt dat ze een wat langere aanloop nodig hebben (gehad) en op dit moment nog meer in de verkennende fase zitten. Het is de vraag of ze nog op tijd doorontwikkeld kunnen worden voor het voorstel in oktober. Wel zijn er veel partijen aangehaakt en lijken er goede kansen tot doorontwikkeling en goede samenwerking binnen deze sectoren te liggen. Mogelijk nemen we iets meer tijd voor de voorbereiding van het voorstel, danwel nemen we een reservering op voor de scholingstrajecten die op dat moment nog wat minder uitgewerkt zijn.

## **Financiën**

De bijstelling van de programma's gebeurt budgetneutraal. Dat wil zeggen dat het budget voor de benodigde investeringen gevonden (circa twee miljoen) wordt door het niet of anders uitvoeren van enkele deelprojecten. Zoals het er nu naar uitziet, gaat het om de deelprojecten Schoon Thuis, Jeugdvouchers en Innovatiebudget. Op dit moment wordt daarnaast met het rijk en centrumgemeente Hilversum afgestemd of de extra rijksmiddelen *Versterken Arbeidsmarktregio's* ook toegevoegd kunnen worden voor deze investeringen.

## **Uitvoering**

Bij de voorbereiding en uitwerking van de pilots is de uitvoering betrokken. Het doel is om in januari te starten met de pilots, zodat vanaf dat moment de inwoners aan het werk kunnen of scholingstrajecten kunnen volgen. Daarbij zullen de pilots langzaam uitgebouwd of aangepast worden.

## **Bijlage(n)**

Bijlage 1 Monitor programma's Werken aan Werk & Perspectief op Werk, juli 2020

Bijlage 2 Raadsinformatiebrief inclusief praatplaat



## Monitor programma's Perspectief op Werk en Werken aan Werk

juli 2020

### Algemeen

Op koers, ondanks de Coronacrisis. Veel deelprojecten zijn gestart, danwel starten binnenkort. De coronacrisis heeft bij enkele deelprojecten tot vertraging geleid, maar overall gezien liggen de 22 deelprojecten van beide programma's op koers. Per deelproject is hieronder de voortgang gemeld volgens het stoplichtmodel. In verband met coronacrisis wordt een voorstel voorbereid tot bijstelling van de programma's. De gelden voor de deelprojecten Innovatiefonds, Jongeren vouchers en Schoon Thuis zullen hiervoor worden ingezet.

Het succes van het Hilversums Wijkleerbedrijf krijgt vanaf september een regionaal vervolg, waardoor naar verwachting tenminste 48 inwoners succesvol opgeleid gaan worden voor de zorg en tenminste 36 mensen hier ook een baan aan overhouden. Ook in september krijgen de taaltrajecten een vervolg, waardoor iedere inwoner met kans op werk een taaltraject kan volgen indien nodig. Een eerste versie van een benchmark werk en inkomen voor de regio is opgeleverd (en wordt nu aangescherpt) en de ambtelijke capaciteit is op volle sterkte gebracht. Mede hierdoor zijn ook de relaties met de arbeidsmarktpartners (ondernemers, onderwijs, UWV en andere instellingen) de afgelopen tijd flink geïntensiveerd.

Voor de deelprojecten die niet op koers liggen, wordt samen met de partners gewerkt aan alternatieven zodat de achterliggende doelen alsnog gehaald gaan worden. Voor de deelprojecten in de categorie 'oranje' is de verwachting dat deze de komende maanden alsnog op koers komen.

De highlights van de 22 deelprojecten in drie categorieën:

Deelprojecten reeds in uitvoering zijn:

- scholingsmakelaar
- capaciteit WSP
- toegankelijk bestand
- sturen op resultaten
- regionale monitor
- lokale plannen voor scholing en initiatieven (deels)
- GGZ-trajecten

Deelprojecten waarbij opdrachten zijn verstrekt en op korte termijn uitgevoerd worden:

- wijkleerbedrijf (start in september)
- taaltrajecten (voortzetting in september)
- lokale plannen voor scholing en initiatieven (deels)

Deelprojecten met vertraging:

- innovatiefonds
- jongeren vouchers

**Beoogde uitstroom\*:** 500

**Beoogde (om)scholingstrajecten\*:** 500

\*De doelen van de deelprojecten zijn de afgelopen tijd SMART gemaakt, waar mogelijk. Nu vrijwel alle lokale plannen bekend zijn en ook de taaltrajecten in september starten tellen op basis van de gehele looptijd van de beide programma's de beoogde resultaten van de 22 deelprojecten op dit moment op tot bovenstaande (afgeronde) aantallen. Een belangrijke kanttekening bij deze indicatoren, is dat ze maar een beperkt beeld geven van het succes van de deelprojecten. Zo is het behalen van de aantallen is in tijden van economische voorspoed vele malen eenvoudiger dan in tijden van economische neergang. Een eerste zinvolle tussenstand is pas in het eerste kwartaal van 2021 te geven. Uitstroom naar werk of een succesvol afgerond scholingstraject kost tijd. In het eerste kwartaal zullen we rapporteren over de eerste resultaten.

Voortgangsrapportage uitvoering actieplan Werken aan Werk			
1	Meer werk voor huishoudelijke hulpen: Schoonhuis continueren		Dit project is afgerond. Schoonhuis is beëindigd. Gemeenten nemen nog dit jaar besluiten over de bestemming van de niet uitgegeven Schoonhuismiddelen.
2	Werkgelegenheidsprojecten in kansrijke sectoren		Het Werkgeversservicepunt is hier gedeeltelijk mee gestart. Dit deelproject wordt ook betrokken bij de bijstelling van de programma's (meer werk).
3	Lokaal budget voor scholing en begeleiding		Gemeenten hebben een lokaal budget voor scholing en begeleiding. Alle gemeenten met uitzondering van Huizen hebben een plan ingediend dat ook akkoord is bevonden. Op basis van overleg is ook voor Huizen de verwachting dat de eerstvolgende monitor een plan is ingediend en akkoord bevonden. De invulling van de lokale plannen heeft geleid tot forse verhoging van het beoogd aantal uitstroom en (om)scholingstrajecten. De gemeenten rapporteren twee keer per jaar over de voortgang.
4	Versterking lokale initiatieven		Zie punt 3
5	Innovatiefonds initiatieven uit de samenleving		In verband met de coronacrisis is dit project on hold gezet. De doelen van dit project worden betrokken bij de bijstelling van de programma's.
6	Versterking capaciteit Werkgeversservicepunt		De beoogde capaciteit zou in maart/april worden aangetrokken maar was on hold gezet door het DO vanwege de coronacrisis.
7	Aansluiting onderwijs-arbeidsmarkt		Hier wordt vanaf maart fors in geïnvesteerd en capaciteit voor ingezet.
8	Ontwikkelen en uitvoeren publiek-private samenwerking		In het derde kwartaal zijn de afgestemde en gedragen samenwerkingsafspraken gereed.
9	Interregionale samenwerking		Per 1 maart is de programmamanager Economie en Werk aangetreden. Deze programmacoördinator zal de nodige stappen zetten om de samenwerking met omliggende regio's te versterken.
10	Effectieve samenwerking arbeidsmarktpartners		Met de Werkkamer is afgesproken dat de scope van de Werkkamer wordt verbreed. In september maken de leden van de Werkkamer concrete afspraken over een agenda waar zij dit jaar op gaan samenwerken.
11	Gezamenlijk monitoren		De eerste versie van de regionale monitor is in juli opgeleverd (Divosa benchmark). Deze wordt de komende maanden verder aangescherpt. Daarnaast is het dashboard economie opgeleverd. De monitor en het dashboard worden maandelijks besproken in het beleidsteam.

12	Verbinden werkgeversdienstverlening Participatiewet en economie		Per 1 maart is de programmamanager Economie en Werk aangetreden. Deze programmamanager zet zich in om activiteiten/samenwerkingen op het gebied van werk te combineren/bundelen met economie. De start van het project stond vanaf q2 gepland
13	Sturen op resultaten		De genoemde capaciteit is aangetrokken.

<b>Voortgangsrapportage uitvoering actieplan Perspectief op Werk</b>			
1	Een toegankelijk bestand		Conform afspraken uit Perspectief op Werk is een projectleider gestart die zorgt voor een automatische aansluiting van gemeentelijke systemen en WBS/Sonar. De projectleider zorgt in overleg met de managers uitvoering tevens voor kennisoverdracht bij consultants van gemeenten en medewerkers van het WSP en brengt knelpunten in beeld en escaleert indien nodig. Vanaf eind 2020 moeten alle inwoners met een indicatie banenafpraak opgenomen worden in Sonar.
2	Versterking Werkgeversservicepunt		Conform afspraken uit Perspectief op Werk is er op dit moment een accountmanager aangetrokken die invulling geeft aan de in Perspectief op Werk beschreven versterking van het Werkgeversservicepunt.
3	Evaluatie Werkgeversservicepunt		De werking van het Werkgeversservicepunt is geëvalueerd Op dit moment worden verbetervoorstellen uitgewerkt die moeten leiden tot betere dienstverlening voor inwoners en werkgevers en een betere samenwerking met UWV, onderwijsinstellingen en andere arbeidsmarktpartners.
4	Communicatie, interactie en kennisdelen met/tussen werkgevers		VNO NCW heeft een projectleider aangesteld die met de uitvoering van deze maatregel aan de slag gaat. De projectleider stemt over de communicatie rondom het Werkgeversservicepunt nauw af met aanspreekpunten van het gezamenlijk Werkgeversservicepunt van gemeenten en UWV. Vanwege Corona heeft dit deelproject iets vertraging opgelopen. In het derde kwartaal van 2020 volgt een verdere uitwerking en planning van de communicatieactiviteiten uit Perspectief op Werk.
5	Jongeren vouchers		Er is een uitwerking gemaakt van de Jongeren vouchers. Dit project is on hold gezet, in afwachting van de bijstelling van de programma's. De planning was risicovol, doordat er juridisch haken en ogen aan het project zitten in verband met lokale verschillen tussen verordeningen, beleidsregels en mandateringen. Tegelijkertijd lijken er betere mogelijkheden te zijn om de doelgroep jongeren aan het werk te krijgen

6	Wijkleerbedrijf		<p>De opdracht is verstrekt voor de start van een regionaal Wijkleerbedrijf in de Gooi en Vechtstreek, waardoor inwoners worden opgeleid tot medewerkers in de zorg en daarbij tevens de kans krijgen om te starten in een baan bij de aangesloten zorginstellingen. De opzet van het Wijkleerbedrijf is besproken met werkgevers in de zorg, gemeenten en UWV.</p> <p>Hiermee wordt de opdracht van het WijkLeerbedrijf uitgebreid naar een regionale functie op twee locaties voor de looptijd van minimaal twee jaar. Er zullen drie groepen starten van elk 20 mensen (60 personen totaal). De eerste groep start in september. We verwachten in totaal tenminste 48 mensen op deze manier op te leiden voor de zorg en tenminste 36 mensen uit te laten stromen naar werk in de zorg. In september start de eerste lichting van 2020.</p>
7	Gezamenlijke aanpak GGZ		<p>Samen met GGZ centraal en gemeenten is gestart met het werven van kandidaten die kunnen starten het een traject. In 2020 kunnen 12 inwoners van start gaan. Dit project ligt op koers om dat aantal ook te behalen.</p>
8	Taalvaardigheid als opstap naar werk		<p>In september wordt gestart met de taaltrajecten en wordt eind van het vierde kwartaal wordt gemonitord of het aantal trajecten behaald wordt. Er is een werkproces ontwikkeld en afgesproken, waarmee alleen mensen een taaltraject krijgen die als achterliggend doel hebben om hun kans op werk te vergroten.</p>
9	Pilot scholingsmakelaar Gooi en Vechtstreek		<p>De scholingsmakelaar is aangesteld en van start gegaan. Verder pakken de gemeente Hilversum en UWV de start van het Leerwerkloket op, in overleg met de scholingsmakelaar.</p>



Datum  
Kenmerk 20.0003626  
Inlichtingen  
Telefoon (035) 6926  
Onderwerp **Impact coronacrisis op economie, arbeidsmarkt en voortgang programma's Werken aan Werk / Perspectief op Werk**

Gemeenteraden  
Blaricum, Eemnes, Gooise Meren, Hilversum, Huizen, Laren, Weesp en Wijdemeren

Geachte raadsleden,

Het afgelopen halfjaar is op economisch vlak turbulent geweest. De programma's Werken aan Werk en Perspectief op Werk waren begin dit jaar nog maar net van start gegaan, toen de coronacrisis uitbrak. Met deze brief informeer ik u over de gevolgen van de Coronacrisis op de economie en de arbeidsmarkt van de Gooi en Vechtstreek. Ook informeer ik u hierbij over voortgang van de programma's Werken aan Werk en Perspectief op Werk. Deze programma's stellen ons nu in staat om diverse maatregelen te treffen waarmee we niet alleen de crisis kunnen verzachten, maar ook andere maatschappelijke lange termijn doelen kunnen bevorderen. We bekijken op dit moment hoe we deze programma's kunnen bijstellen aan de hand van concrete investeringen in banen, opleidingen en dienstverlening aan werkgevers en werknemers. Na de zomer verwachten we de deze bijstellingen aan u te kunnen presenteren. In september willen we informatiebijeenkomst organiseren waarin we deze brief en de laatste stand van zaken nader toe lichten.

Aan de hand van drie visualisaties informeer ik u hoe de regio er economisch voor staat, wat de voortgang van de programma's is en wat we doen om de economie en arbeidsmarkt te versterken.

Deze tekst in deze brief is met zorg samengesteld. Soms staan in de brief links naar externe websites. Regio Gooi en Vechtstreek is niet verantwoordelijk of aansprakelijk voor de inhoud van deze websites. Lees ook onze [privacyverklaring](#).

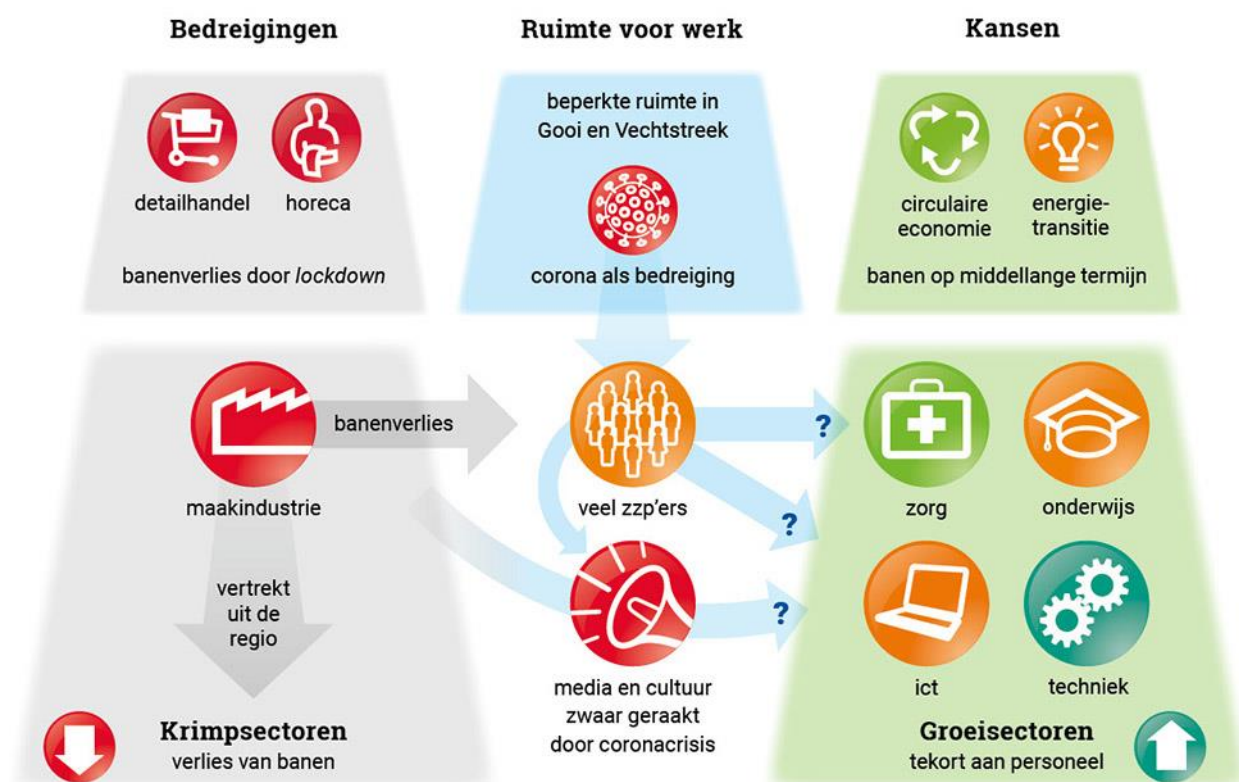
## 1 Impact op de economie

De coronacrisis heeft zoals overal in Nederland grote gevolgen voor de economie in de regio. Ook de regio Gooi en Vechtstreek is bovengemiddeld zwaar getroffen met een verwachte regionale krimp van ca. -6,5%<sup>1</sup> en een toename van WW-uitkeringen tussen de 12- en 18%<sup>2</sup>. Daarbovenop is een nog onbekende directe instroom van bijstandsgerechtigden te verwachten, onder meer omdat de regio een flexibele arbeidsmarkt kent, met relatief veel ZZP-ers. Dit is nu al terug te zien in het relatief hoge aantal aanvragen in de TOZO1 regeling (inkomensondersteuning). Meer informatie over de impact op de economie is te vinden op een corona-dashboard 'Economische impact ten gevolge van corona' dat in de laatste week van juli op de regiowebsite zal verschijnen en regelmatig geüpdatet wordt.

Praktijkgeschoolden in de regio bevonden zich voor de corona-crisis al in een kwetsbare positie, omdat de maakindustrie in belangrijke mate uit de regio weggetrokken is, bij gebrek aan ruimte voor bedrijvigheid op met name bedrijventerreinen. Deze situatie wordt versterkt doordat sectoren als horeca en detailhandel veel banenverlies ten gevolge van de coronacrisis laten zien.

Ook de mediasector staat onder druk ten gevolge van corona, door vraaguitval vanwege onder meer het niet doorgaan van grote internationale evenementen als doordat producties niet gemaakt kunnen worden met inachtneming van de 1,5 meter afstand. Naast langdurige werkloosheid van medewerkers dreigt hierdoor ook een 'braindrain' doordat veel ZZP-ers uit deze sector zich in een andere richting gaan specialiseren.

Onderwijs, zorg, ICT en techniek zijn sectoren waar nog steeds vacatures openstaan. Voor de middellange termijn bieden ook de transitie op het gebied van circulaire economie en energietransitie kansen. Het is van belang om om- en bijscholingsprogramma's zoveel mogelijk op de huidige en toekomstige kansrijke sectoren te richten en om hierbij – waar mogelijk – mensen van werk naar werk te begeleiden.

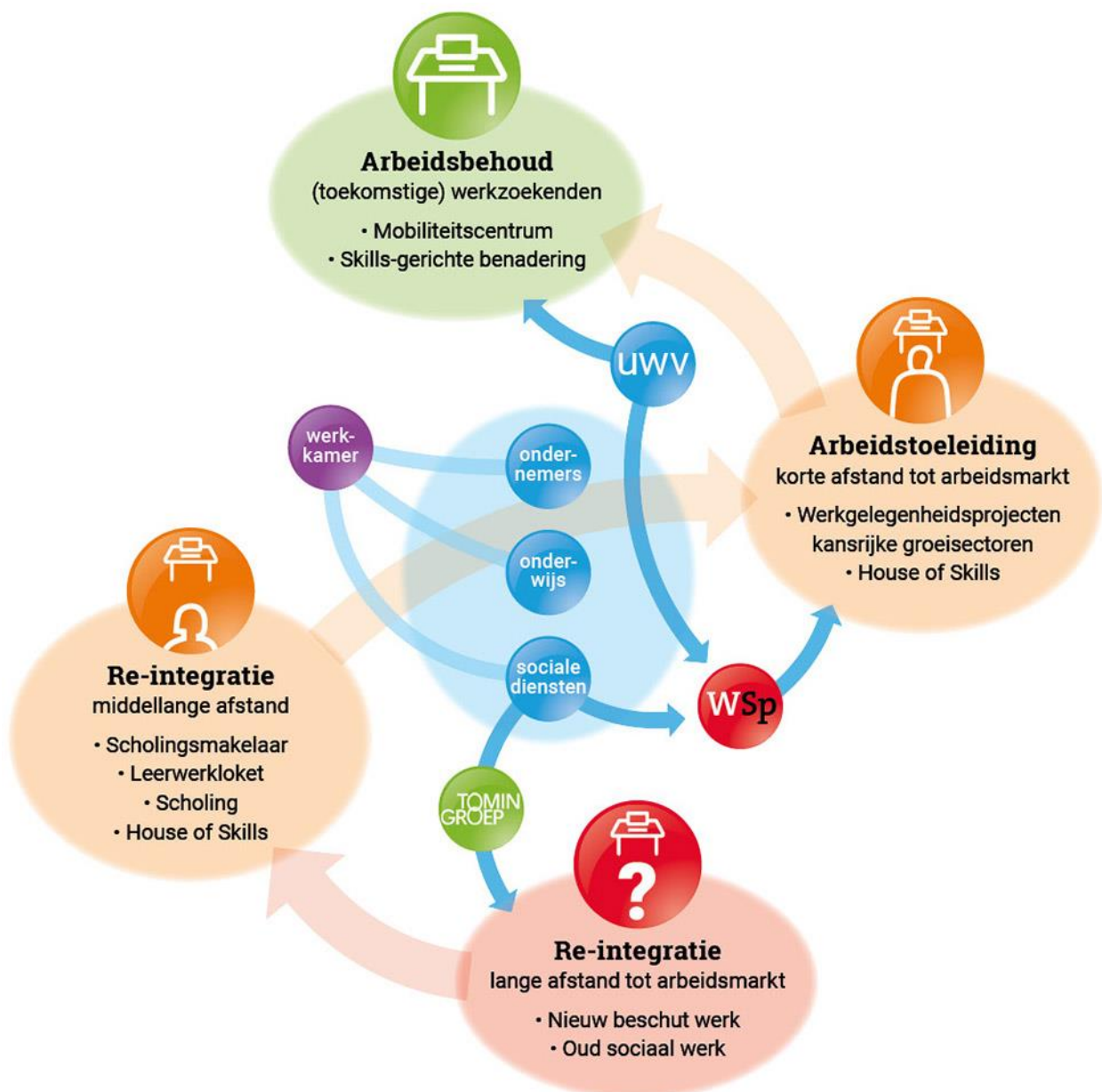


<sup>1</sup> Bron : Raboresearch 2020.

<sup>2</sup> Bron: kwartaalrapportage UWV

## 2 Impact op de arbeidsmarkt

De coronacrisis heeft impact op alle geledingen in de arbeidsmarkt. Zowel inwoners met een grote afstand tot de arbeidsmarkt, als inwoners met een baan merken de effecten. In onderstaand schema is weergegeven voor vier doelgroepen inwoners, met welke partijen zij te maken hebben en van welke activiteiten / diensten zij gebruik kunnen maken om er voor te zorgen dat ze aan het werk kunnen. Het betreft een complex werkveld. We hebben een bijlage opgenomen waar we doelgroepen, partijen en activiteiten kort toelichten.



De vier doelgroepen zijn inwoners met een baan -1-, mensen met een korte -2-, middellange -3-, grote -4- afstand tot de arbeidsmarkt. In een ideale wereld weten werknemers en werkgevers elkaar altijd te vinden en is er geen hulp van anderen nodig om er voor te zorgen dat werknemers een baan kunnen vinden en

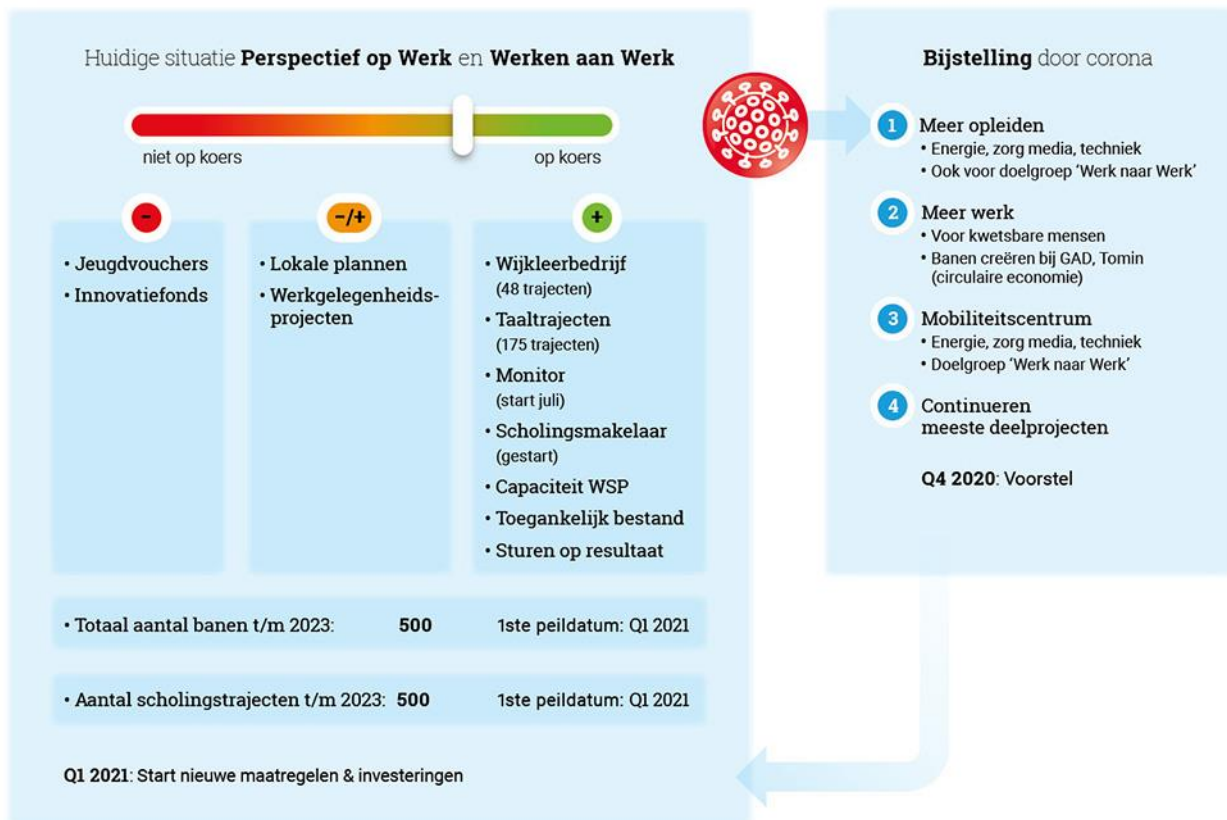
werkgevers geschikt personeel. In normale of gunstige economische tijden (de periode voór de coronacrisis) geldt dit in hoge mate voor de mensen met werk of een kleine afstand tot werk. Hoe groter de afstand tot de arbeidsmarkt is, hoe meer hulp benodigd is. Daarbij werken Ondernemers, Onderwijs en Overheid samen om tot matching van vraag en aanbod te komen. Soms zijn hiervoor specifieke organisaties opgericht met specifieke taken / doelgroepen, zoals Tomin, Werkgeversservicepunt WSP en UWV.

Door toedoen van de crisis geldt nu voor álle doelgroepen dat aanvullende activiteiten en aandacht nodig zijn om de matching te bevorderen. Ondernemers, onderwijs en overheden slaan nu ook de handen ineen om mensen van werk naar werk te begeleiden. Het gaat dan om de werknemers die door toedoen van de crisis werkloos dreigen te raken. Ook de werkgevers worden hiermee geholpen. Daarnaast zijn ook de reguliere activiteiten voor mensen met een afstand tot de arbeidsmarkt nu nog belangrijker geworden.



### 3 Voortgang programma's Perspectief op Werk (PoW) / Werken aan Werk (WaW)

De beide programma's lopen redelijk op koers. De programma's zitten aan het eind van de opstartfase, die in 2020 begon en tot eind 2021 (PoW) en eind 2023 (WaW) lopen. De coronacrisis heeft bij enkele deelprojecten tot vertraging geleid, maar overall gezien liggen de 22 deelprojecten van beide programma's op koers. In onderstaand schema zijn de highlights weergegeven van de deelprojecten over de categorieën op koers / niet op koers en daar tussenin.



Het succes van het Hilversums Wijkleerbedrijf krijgt vanaf september een regionaal vervolg, waardoor naar verwachting tenminste 48 inwoners succesvol opgeleid gaan worden voor de zorg en tenminste 36 mensen hier ook een baan aan overhouden. Ook in september krijgen de taaltrajecten een vervolg, waardoor iedere inwoner met kans op werk een taaltraject kan volgen indien nodig. Een eerste versie van een benchmark werk en inkomen voor de regio is opgeleverd (en wordt nu aangescherpt) en de ambtelijke capaciteit is op volle sterkte gebracht. Mede hierdoor zijn ook de relaties met de arbeidmarktpartners (ondernemers, onderwijs, UWV en andere instellingen) de afgelopen tijd flink geïntensiveerd.

Voor de deelprojecten die niet op koers liggen, wordt samen met de partners gewerkt aan alternatieven zodat de achterliggende doelen alsnog gehaald gaan worden. Voor de deelprojecten in de categorie 'oranje' is de verwachting dat deze de komende maanden alsnog op koers komen.

De 22 deelprojecten zijn inmiddels waar mogelijk SMART gemaakt. De beide programma's moeten leiden tot grofweg 500 mensen die aan het werk zijn gegaan en 500 mensen die scholingstrajecten hebben doorlopen (hier vallen ook de taaltrajecten onder). Het eerste kwartaal van 2021 is het eerste moment waarop de eerste keer een meting zinvol is van de resultaten. Een belangrijke kanttekening bij deze

indicatoren is dat ze maar een beperkt beeld geven van het succes van de deelprojecten omdat ze mede afhankelijk zijn van veel factoren die niet te beïnvloeden zijn (zie de coronacrisis).

#### *Bijstelling programma's*

Om verschillende redenen onderzoeken we op dit moment met onze partners hoe we deze programma's kunnen bijstellen aan de hand van concrete investeringen in banen, opleidingen en dienstverlening aan werkgevers en werknemers. De belangrijkste redenen zijn:

1. Vanwege de coronacrisis is er nog meer vraag naar banen en opleidingen en nu voor meer doelgroepen dan oorspronkelijk bedacht.
2. Het project Schoonhuis is inmiddels geëindigd. Om er voor te zorgen dat deze gelden opnieuw kunnen worden ingezet om mensen aan het werk te helpen, moet een voorstel worden uitgewerkt om deze rijksmiddelen.
3. Er liggen kansen om door slim te investeren niet alleen mensen aan het werk te helpen of op te leiden, maar ook maatschappelijk relevante sectoren of doelen te bevorderen. Op dit moment vinden diverse gesprekken plaats met partners in de zorg, energietransitie, media over de mogelijkheden om slim te investeren. Ook een verkenning naar samenwerking tussen Tomin en GAD om circulaire doelen te bevorderen wordt hierin meegenomen.

De verwachting is dat de gesprekken leiden tot concrete plannen voor investeringen in banen en opleidingen. Na de zomer verwachten we deze plannen te hebben uitgewerkt en weten we in hoeverre de programma's bijgesteld moeten worden. Op **PM** september willen we een bijeenkomst organiseren om u hierover te informeren en uw suggesties op te halen.

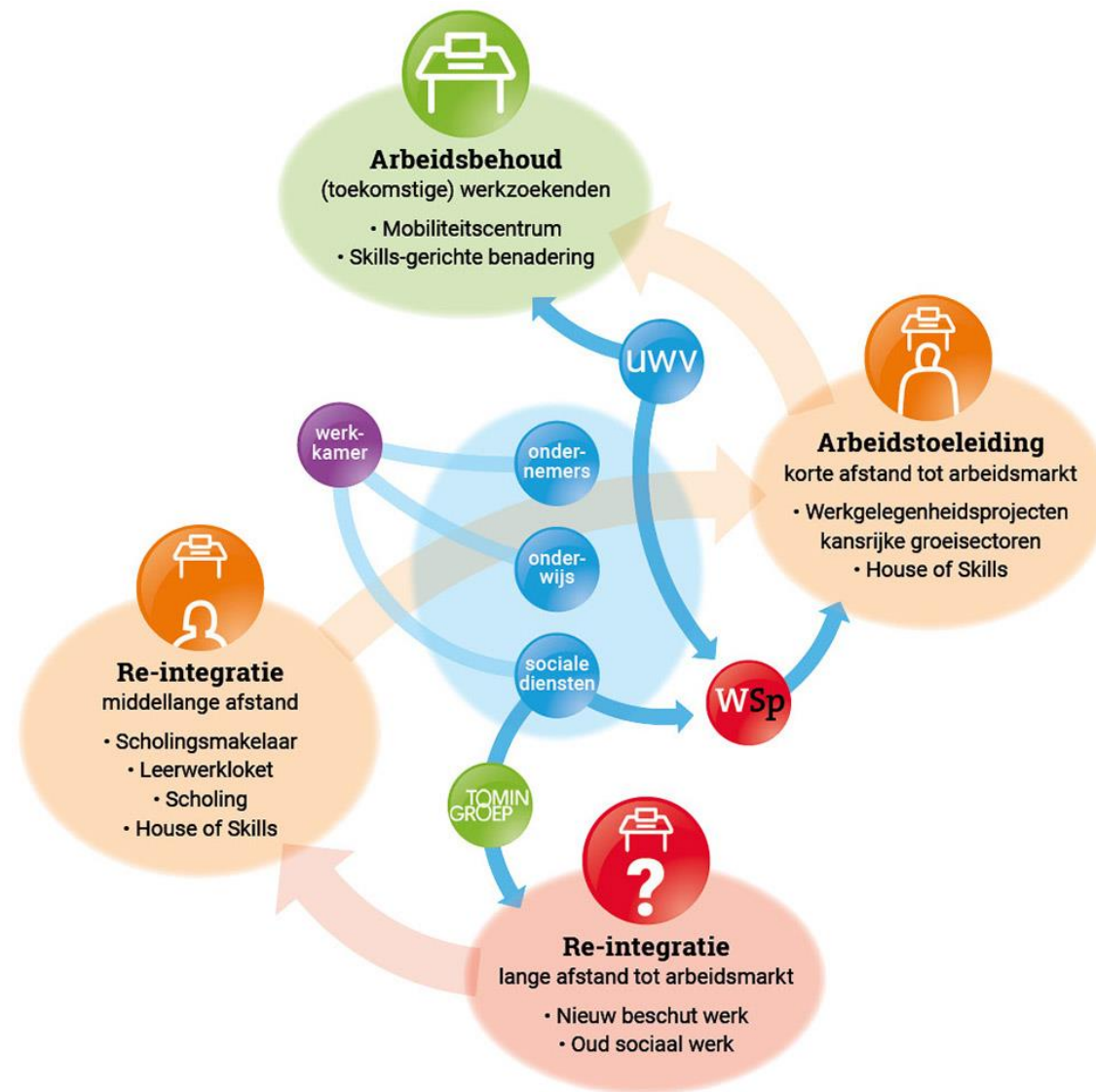
Voor dit moment vertrouw ik er op u hiermee voldoende geïnformeerd te hebben.

Met vriendelijke groet,

<naam wethouder>

## ARBEIDSMARKT: DOELGROEPEN EN PARTIJEN

In een ideale arbeidsmarkt weten werknemers en werkgevers elkaar altijd te vinden en is er geen hulp van anderen nodig om er voor te zorgen dat werknemers een baan kunnen vinden en werkgevers geschikt personeel. In normale of gunstige economische tijden (de periode voor de coronacrisis) geldt dit in hoge mate voor de mensen met werk of een kleine afstand tot werk. Hoe groter de afstand tot de arbeidsmarkt is, hoe meer hulp benodigd is. Daarbij werken Ondernemers, Onderwijs en Overheid samen om tot matching van vraag en aanbod te komen. Soms zijn hiervoor specifieke organisaties opgericht met specifieke taken / doelgroepen, zoals Tomin, Werkgeversservicepunt WSP en UWV. In deze praatplaat zijn de belangrijkste doelgroepen, activiteiten en partijen beschreven.



### DOELGROEPEN

De vier doelgroepen zijn inwoners met een baan (groen), mensen met een korte (oranje rechts), middellange (oranje links), grote (rood) afstand tot de arbeidsmarkt.

### PARTIJEN

#### Sociale diensten:

Uitvoeringsafdelingen van de gemeentes ter uitvoering van de Participatiewet (inkomen en werk). Ook de uitvoering van andere wetten van het Sociaal Domein behoort tot de taak van deze afdelingen. Hun taak is om de inwoner te helpen economisch of sociaal zelfredzaam te worden en daarbij de hulp aan inwoners te registreren.

#### Werkgeversservicepunt (Wsp)

Gemeenten en UWV werken samen in het Werkgevers Servicepunt Gooi en Vechtstreek. Het Wsp ondersteunt werkgevers bij het in dienst nemen van mensen met een afstand tot de arbeidsmarkt. Het Wsp bemiddelt uitkeringsgerechtigden naar werk en helpt werkgevers bij het vinden van een passende kandidaat. Dit doen ze door kennis te delen, ondersteuning te bieden bij de werving en selectie en advies te geven bij personeelsvraagstukken. Hun primaire focus ligt op de inwoners met een korte afstand tot de arbeidsmarkt.

#### Werkkamer

een bestuurlijk overleg (netwerk) waarin gemeenten, werkgeversorganisaties, werknemersorganisaties, het onderwijs en UWV afspraken maken over het aan het werk helpen van mensen met een arbeidsbeperking. Hierover hebben het Rijk en sociale partners een speciale afspraak over gemaakt: de banenafpraak. Met de banenafpraak hebben het Rijk en sociale partners afgesproken dat er tot en met 2025 landelijk 125.000 banen moeten worden gecreëerd. Voor de regio Gooi en Vechtstreek betekent dit 1462 banen tot en met 2025. De Werkkamer stuurt aan op de realisatie van de banenafpraak en bewaakt de voortgang. Hierover hebben de leden van de Werkkamer afspraken gemaakt binnen het [convenant 'Inclusieve Arbeidsmarkt'](#). In dit convenant staat per deelnemende partij concreet uitgewerkt welke bijdrage er geleverd wordt en wat er van de partij verwacht mag worden. Tot slot stuurt de Werkkamer op de uitvoering van het programma Perspectief op Werk.

#### UWV

Uitvoeringsinstituut Werknemersverzekeringen. Zorgt voor uitvoering van de werknemersverzekeringen, zoals de WW, WIA, WAO, WAZ, Wazo en Ziektewet. Daarnaast bieden ze arbeidsmarkt- en gegevensdiensten. Ze voeren deze diensten uit als zelfstandig bestuursorgaan (ZBO) in opdracht van het ministerie van Sociale Zaken en Werkgelegenheid.

#### Tomin

Gemeenschappelijke Regeling in opdracht van de regiogemeentes en de gemeente Almere ter uitvoering van de Wet sociale werkvoorziening (Wsw). Omdat er sinds 2015 geen nieuwe instroom meer is in de Wsw, is de huidige Wsw-populatie aan het afnemen.

#### *Scholingsmakelaar*

Het is van essentieel belang dat er constant gewerkt wordt aan een goede aansluiting van inwoners met een opleidingsbehoefte, het beschikbaar aanbod en de behoefte van werkgevers. Daarom zetten gemeenten een scholingsmakelaar in die constant makelt en schakelt tussen consulenten, inwoners, en scholen/kennisinstituten en zorgt er op casusniveau voor dat inwoners op tijd beginnen aan de juiste opleiding.

#### *Leerwerkloket*

In oprichting. De gemeente Hilversum, UWV, Werkgeversservicepunt Gooi en Vechtstreek en het ROC voeren al langere tijd verkennende gesprekken over oprichting van een regionaal Servicecentrum Leren en Werken. Alle vier de partijen hebben aangegeven de nut en noodzaak van een leerwerkloket te zien en te voelen, wanneer de insteek van een dergelijk expertisecentrum goed afgestemd wordt en aansluit op de behoeften die er zijn binnen de regio Gooi en Vechtstreek. Het Servicecentrum Leren en Werken Gooi en Vechtstreek is toegankelijk voor alle inwoners die advies, ondersteuning en begeleiding nodig hebben bij hun individuele hulpvraag op het gebied van leren en werken. Het betreft een aanvulling op de bestaande (lokale en regionale) dienstverlening waarvoor gemeenten, UWV en ROC verantwoordelijk zijn, maar kan partijen zoals Regionaal Bureau Leerlingenzaken (RBL), Samenwerkingsorganisatie Beroepsonderwijs Bedrijfsleven (SBB), House of Skills (onderdeel van de MRA) en Werkgeversservicepunt Gooi en Vechtstreek ondersteunen bij hun dienstverlening door het volledige in kaart hebben en brengen van het aanbod van leerwerktrajecten in deze regio. Ook de scholingsmakelaar is bij dit project betrokken.

#### *House of Skills*

House of Skills is een publiek-private samenwerking in de Metropoolregio Amsterdam. Bedrijfsleven, brancheorganisaties, werknemers- en werkgeversorganisaties, kennisinstellingen, onderwijs en bestuurders uit de regio werken nauw samen om de huidige arbeidsmarkt meer in te richten op skills. Zo wordt er gewerkt aan een op skills gerichte arbeidsmarkt waar intersectorale mobiliteit wordt gefaciliteerd en een Leven Lang Ontwikkelen de norm is.

#### *Mobiliteitscentrum*

In oprichting. Het Mobiliteitscentrum is een werkgeversdienstverlening gericht op de doelgroep Werk naar Werk: voorkomen dat werknemers in de uitkering terecht komen als gevolg van dreigend faillissement of (tijdelijke) boventaligheid door de crisis. Het mobiliteitscentrum ondersteunt werkgevers die het moeilijk hebben met inzicht, verbinding en advies. Door begeleiding van werknemers naar een nieuwe werkplek: van werk naar werk. Deze wordt onder het WSP als extra dienst ingezet. Het doel is om zo veel mogelijk mensen aan het werk te houden en ook bedrijven overeind te houden.